

Česká zemědělská univerzita v Praze

# Výroční zpráva

o činnosti za  
rok **2008**

Česká zemědělská univerzita v Praze



**Výroční zpráva**  
o činnosti za  
rok **2008**





## OBSAH VE ZKRATCE

---

Úvod.....	9
Kvalita a excelence akademických činností.....	25
Kvalita a kultura akademického života .....	57
Internacionalizace.....	67
Zajišťování kvality činností realizovaných na vysokých školách.....	75
Rozvoj vysoké školy .....	87
Závěr.....	95
Tabulková část.....	103



# OBSAH

---

<b>Úvod</b> .....	<b>9</b>
Úplný název vysoké školy, používaná zkratka názvu, adresa, názvy a adresy všech fakult .....	13
Organizační schéma VVŠ (struktura vysoké školy a jejích součástí) .....	15
Složení (včetně změn v roce 2008) vědecké rady, správní rady, akademického senátu a dalších orgánů dle vnitřních předpisů VVŠ .....	17
Vědecká rada ČZU .....	17
Správní rada .....	19
Akademický senát .....	20
Zastoupení VVŠ v reprezentaci českých vysokých škol (ČKR, RVŠ), v mezinárodních organizacích, v profesních organizacích .....	22
Zastoupení žen v akademických orgánech vysoké školy .....	22
<b>Kvalita a excelence akademických činností</b> .....	<b>25</b>
Počty akreditovaných studijních programů .....	27
Nabídka studia v cizích jazycích, společné studijní programy (double degree), studijní programy veřejné vysoké školy akreditované v cizím jazyce .....	28
BSc. a MSc. programy (v anglickém jazyce) .....	28
Letní školy (Summer Schools) .....	30
Intenzivní kurzy (Intensive Courses) .....	30
Kurzy celoživotního vzdělávání (Lifelong Learning Programmes) .....	30
Akreditované studijní programy společně uskutečňované VVŠ a VOŠ .....	31
Přehled kurzů Celoživotního vzdělávání na veřejných vysokých školách .....	32
Přehled počtu účastníků kurzů celoživotního vzdělávání na VVŠ .....	33

Zájem o studium na VVŠ.....	34
Studenti v akreditovaných studijních programech .....	37
Absolventi VVŠ, spolupráce VVŠ s jejími absolventy .....	39
Neúspěšní studenti na vysoké škole, opatření vedoucí ke snížení studijní neúspěšnosti .....	41
Využívání kreditového systému, vč. získávání Diploma Supplement Label.....	43
Odborná spolupráce VVŠ s regionem, propojení teorie a praxe a spolupráce s odběratelskou sférou.....	44
Akademičtí pracovníci VVŠ, přepočtené počty .....	46
Kvalifikační a věková struktura akademických pracovníků.....	47
Vzdělávání zaměstnanců vysokých škol (akademických i ostatních).....	48
Nabízené kurzy dalšího vzdělávání akademických pracovníků (vč. počtu absolventů v jednotlivých kurzech) .....	49
Počet nově jmenovaných profesorů a docentů v roce 2008 .....	50
Rozvoj výzkumné, vývojové, umělecké a další tvůrčí činnosti VVŠ a posílení vazby mezi činnostmi vzdělávací a touto činností.....	51
Infrastruktura VVŠ (materiální, technické a informační zajištění), dostupnost informačních zdrojů a rozvoj informační infrastruktury .....	53

## **Kvalita a kultura akademického života ..... 57**

Sociální záležitosti studentů a zaměstnanců.....	59
Znevýhodněné skupiny uchazečů/studentů na vysokých školách.....	61
Mimořádně nadaní studenti .....	62
Partnerství a spolupráce.....	63
Ubytovací a stravovací služby VVŠ.....	64
Využívání stipendijního fondu.....	65

## **Internacionalizace ..... 67**

Strategie ČZU v oblasti mezinárodní spolupráce, prioritní oblasti .....	69
Prohloubení internacionalizace .....	69
Podpora splnění všech podmínek pro získání certifikátů EK „ECTS a DS Label“ .....	69
Podpora cizojazyčné výuky a spolupráce se zahraničními partnery v oblasti výuky.....	70
Rozšíření nabídky specializovaných krátkodobých intenzivních kurzů .....	70
Udržení a rozšíření spolupráce s prestižními zahraničními partnery .....	70
Zapojení ČZU do mezinárodních vzdělávacích programů a programů výzkumu a vývoje.....	71

Mobilita studentů a akademických pracovníků (oběma směry) .....	72
Mobilita studentů a akademických pracovníků podle jednotlivých zemí.....	73
<b>Zajišťování kvality činností realizovaných na vysokých školách.....</b>	<b>75</b>
Systém hodnocení kvality vzdělávání na VVŠ – vnitřní a vnější hodnocení .....	77
Vnější hodnocení, včetně mezinárodního hodnocení.....	79
Údaje o finanční kontrole.....	80
Zřízení, udržování a efektivnost vnitřního kontrolního systému.....	80
Hodnocení vzdělávací činnosti mimo sídlo školy (centra distančního vzdělávání, konzultační střediska apod.).....	82
Způsob zajištění kvality odborných praxí, pokud jsou součástí studijního programu.....	83
Zajištění a hodnocení kvality poradenských služeb.....	84
<b>Rozvoj vysoké školy .....</b>	<b>87</b>
Zapojení do Fondu rozvoje vysokých škol .....	89
Zapojení do programů financovaných ze Strukturálních fondů EU .....	90
Provozně ekonomická fakulta.....	90
Fakulta agrobiologie, potravinových a přírodních zdrojů .....	92
Fakulta životního prostředí.....	92
Zapojení do Rozvojových programů pro VVŠ v roce 2008 .....	93
<b>Závěr .....</b>	<b>95</b>
<b>Tabulková část .....</b>	<b>103</b>





# Výroční zpráva

o činnosti za  
rok **2008**

Úvod



Výroční zpráva o činnosti České zemědělské univerzity v Praze (dále ČZU) v roce 2008 předkládá veřejnosti základní informace o vzdělávací, výzkumné a tvůrčí činnosti univerzity za uplynulý kalendářní rok. Česká populace je bohatší, zdravější, bezpečnější a její zájem o vzdělání se zvyšuje. Občané projevují i vyšší zájem o celoživotní vzdělávání. Tyto objektivní trendy se bezprostředně projevují ve zvyšování počtu vzdělávacích institucí, ve vstupu zahraničních univerzit na český trh vzdělávání. Rozšiřuje se nabídka vzdělávacích programů a sílí konkurence na trhu vzdělávání. I když se v průběhu roku 2008 začala projevovat globální ekonomická a finanční krize, na zájmu studentů – absolventů SŠ i zájemců ze zaměstnání – se neprojevila. Vzdělání v české populaci tradičně stále patří mezi největší priority.

Výroční zpráva dokumentuje působení ČZU v síti českých vysokých škol a její intenzivní zapojování do evropského vzdělávacího prostoru. V souladu s Dlouhodobým záměrem a jeho prioritami se i v uplynulém roce podařilo rozšířit nabídku vzdělávacích programů pro české i zahraniční studenty, prohloubit vědeckou činnost a zapojit se do nových oblastí vědy a výzkumu. Vzrostl počet přijatých studentů, zvýšil se počet studujících zapsaných do programů celoživotního vzdělávání a výrazně se zvýšila i kvalita vzdělávací a výzkumné práce. Data, uvedená v druhé části výroční zprávy, to přesvědčivě dokazují.

Všechny výzkumné, vzdělávací a společenské aktivity se v uplynulém roce řídily základním strategickým dokumentem „Aktualizace dlouhodobého záměru univerzity na rok 2008“.

Při naplňování záměrů rozvoje se využívaly výsledky ze tří dalších strategických zdrojů:

1. Projektu „*Mezinárodní evaluace ČZU*“, která byla provedena týmem zahraničních expertů sice již v roce 2006, ale jejíž výstupy byly formulovány až na jaře 2007. V roce 2008 byl proces implementace důležitých závěrů a doporučení z této evaluace do řízení a rozhodování v podstatě ukončen.
2. Projektu „*Dlouhodobá strategie rozvoje a vize zaměření ČZU do roku 2020*“, tzv. „*Vision 2020*“, který byl vypracován ve spolupráci s prestižní zahraniční univerzitou v Leedsu. V roce 2008 se při řízení a rozhodování uplatnila zejména implementace 2. fáze tohoto procesu.
3. Implementace *Evropského rámce kvalifikací* (na základě plnění Lisabonské strategie), který byl schválen Evropským parlamentem 24. října 2007 ve Štrasburku. Tento dokument univerzita zařadila mezi své strategické priority rozvoje dodatečně až v průběhu roku 2008. Implementace Evropského rámce kvalifikací, a na něm založených národních systémů, urychlí vytvoření a rozvoj integrovaného evropského systému přenosu a akumulace kreditů, získaných v rámci celoživotního učení. Bude inspirovat a podporovat reformy ve všech oblastech terciárního vzdělávání a posilovat změny probíhající na úrovních národních a odvětvových.

Česká zemědělská univerzita v Praze je moderní špičkové vědecké a pedagogické pracoviště, známé v Evropě i ve světě a patří mezi prestižní české „kamenné“ univerzity. O studium na pěti fakultách – *Fakultě provozně ekonomické, Fakultě agrobiologie, potravinových a přírodních zdrojů, Fakultě technické, Fakultě lesnické a dřevařské, Fakultě životního prostředí* a dvou institutech - *Institutu tropů a subtropů a Institutu vzdělávání a poradenství* je stále velký zájem a počet zájemců o studium se rok od roku zvyšuje.

Univerzita nabízí studium v 21 bakalářských, 24 magisterských a 17 doktorských studijních programech. S počtem 22 082 (tj. cca 18 233,5 přepočtených) studentů zaujímá univerzita 7. místo mezi 26 českými univerzitami a třetí místo mezi 8 univerzitami pražskými.

I v roce 2008 pokračovala akreditace nových studijních oborů, mezi nimiž jsou i obory vyučované v anglickém jazyce. Byly uzavřeny i další nové dohody o spolupráci se zahraničními univerzitami. Výrazně se zvýšil počet zahraničních mobilit. Zintenzívnila se spolupráce s partnerskými západními univerzitami, zvýšil se objem spolupráce v oblasti vědeckých a odborných zahraničních grantů, z nich většina má bezprostřední dopad i na zvýšení kvality obsahu studia.

Současný stav vzdělávací a výzkumné činnosti na univerzitě lze charakterizovat jako vyvážený a stabilní na trhu evropského vzdělávání. V českém prostředí zaujímá Česká zemědělská univerzita významné místo, je uznávané vzdělávací a vědeckovýzkumné vysokoškolské pracoviště i v evropském prostoru.

## ÚPLNÝ NÁZEV VYSOKÉ ŠKOLY, POUŽÍVANÁ ZKRATKA NÁZVU, ADRESA, NÁZVY A ADRESY VŠECH FAKULT

### *Název univerzity a adresa:*

Česká zemědělská univerzita v Praze (ČZU)  
Kamýcká 129  
Praha 6 - Suchdol  
165 21 Praha 6

### *Anglický překlad názvu univerzity a adresy:*

Czech University of Life Sciences Prague (CULS)  
Kamycka 129  
Prague 6 - Suchdol  
165 21 Prague 6

ČZU se skládá ze součástí, kterými jsou fakulty, instituty, pracoviště a účelová zařízení.

ČZU má tyto fakulty:

- Agrobiologie, potravinových a přírodních zdrojů (FAPPZ)
- Lesnickou a dřevařskou (FLD)
- Provozně ekonomickou (PEF)
- Technickou (TF)
- Životního prostředí (FŽP)

ČZU má vysokoškolský ústav:

- Institut tropů a subtropů (ITS)

ČZU má tato celouniverzitní pedagogická pracoviště:

- Institut vzdělávání a poradenství (IVP)
- Katedra tělesné výchovy (KTV)

Ostatní pracoviště ČZU jsou:

- Studijní a informační centrum (SIC)
- UNICO-AGRIC – zprostředkovatelská inženýrská kancelář

Účelovými zařízeními ČZU jsou:

- Rektorát
- Koleje a menza (KaM)

Vysokoškolský statek, který má dvě části:

- Školní lesní podnik se sídlem v Kostelci nad Černými lesy (ŠLP)
- Školní zemědělský podnik se sídlem v Lánech (ŠZP)

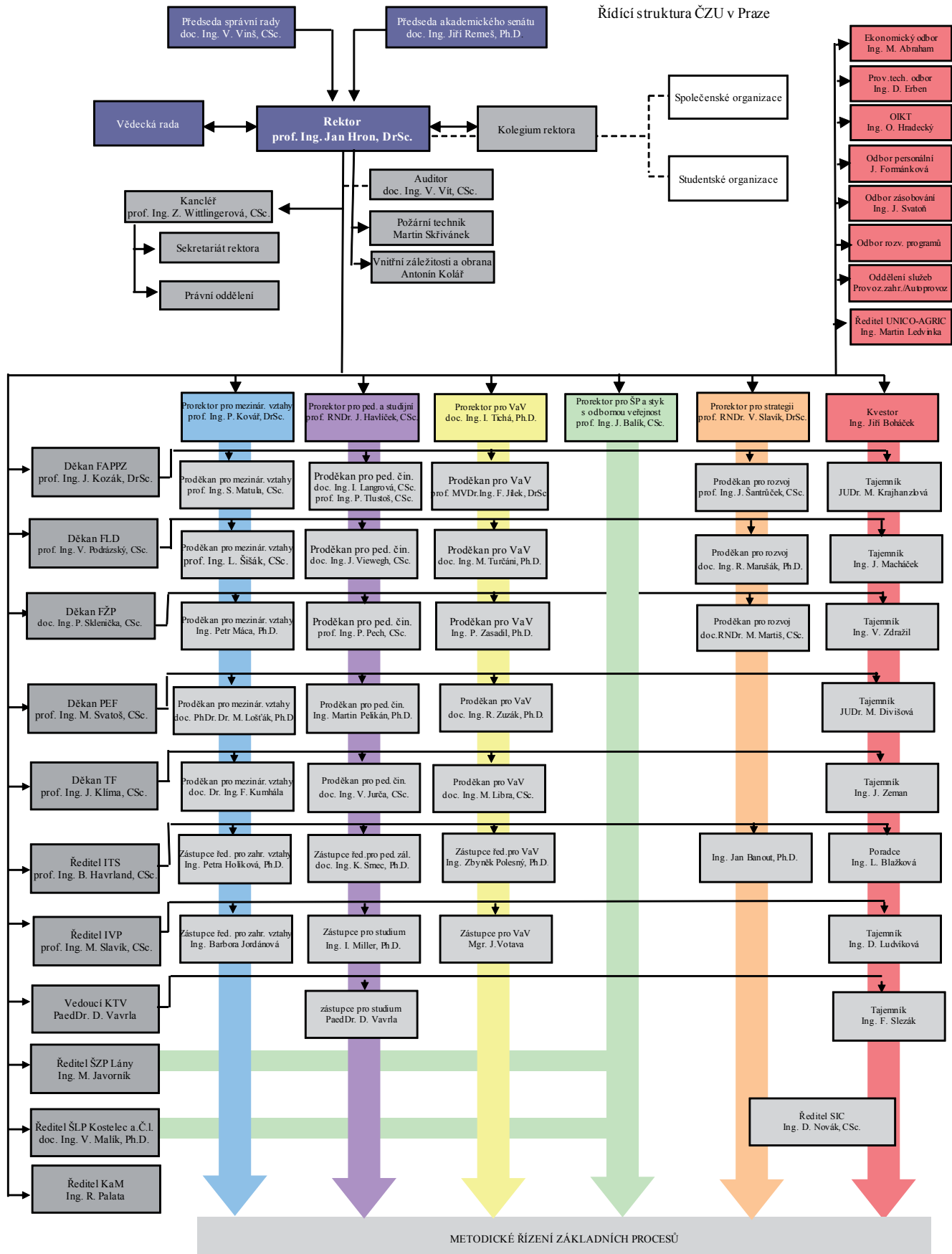
Jednotlivé fakulty a instituty se dále člení na katedry. Účelová zařízení rektorát a KaM jsou členěny na oddělení.

## ORGANIZAČNÍ SCHÉMA VVŠ (STRUKTURA VYSOKÉ ŠKOLY A JEJÍCH SOUČÁSTÍ)

---



## Řídící struktura ČZU v Praze



## SLOŽENÍ (VČETNĚ ZMĚN V ROCE 2008) VĚDECKÉ RADY, SPRÁVNÍ RADY, AKADEMICKÉHO SENÁTU A DALŠÍCH ORGÁNŮ DLE VNITŘNÍCH PŘEDPISŮ VVŠ

### Vědecká rada ČZU

#### Interní členové vědecké rady

- prof. Ing. Jan Hron, DrSc., dr.h.c., rektor
- prof. Ing. Pavel Kovář, DrSc., prorektor pro mezinárodní vztahy
- prof. RNDr. Jaroslav Havlíček, CSc., prorektor pro pedagogickou činnost
- doc. Ing. Ivana Tichá, Ph.D., prorektor pro vědu a výzkum
- prof. Ing. Jiří Balík, CSc., prorektor pro školní podniky a styk s odbornou veřejností
- prof. RNDr. Václav Slavík, DrSc., prorektor pro strategii
- prof. Ing. Zdeňka Wittlingerová, CSc., kancléřka
- prof. Ing. Josef Kozák, DrSc., dr.h.c., děkan FAPPZ
- prof. Ing. Miroslav Svatoš, CSc., děkan PEF
- prof. Ing. Jiří Klíma, CSc., děkan TF
- prof. Ing. Vilém Podrázský, CSc., děkan FLD
- prof. Ing. Bohumil Havrland, CSc., ředitel ITS
- prof. Ing. Milan Slavík, CSc., ředitel IVP
- prof. Ing. Iva Langrová, CSc., FAPPZ
- prof. Ing. Jaromír Šantrůček, CSc., FAPPZ
- prof. MVDr. Ing. František Jílek, DrSc., FAPPZ
- prof. Ing. Ivan Vrana, DrSc., PEF
- prof. Ing. Vladimír Brabenec, CSc., PEF
- prof. PhDr. Ing. Věra Majerová, CSc., PEF
- prof. RNDr. Ing. Jiří Blahovec, DrSc., TF
- prof. Ing. Miroslav Kavka, DrSc., TF
- prof. Ing. Karel Pokorný, CSc., TF
- prof. Ing. Pavel Pech, CSc., FŽP
- prof. RNDr. Karel Šťastný, CSc., FŽP
- prof. Ing. Jaroslav Kobliha, CSc., FLD
- prof. Ing. Miloslav Janeček, DrSc., FŽP

#### Externí členové vědecké rady

- doc. Ing. Tomáš Doucha, CSc., ÚZEI
- prof. Ing. Mikuláš Látečka, PhD., rektor SPU v Nitre
- prof. Ing. Magdalena Hrabánková, CSc., děkanka ZF JU v Českých Budějovicích
- prof. Ing. Jaroslav Hlušek, CSc., rektor MZLU v Brně
- Mgr. Jan Lipavský, CSc., VÚRV, v.v.i.
- doc. Ing. Věra Skřivanová, CSc., ředitelka VÚŽV, v.v.i.
- Ing. Zdeněk Pastorek, CSc., ředitel VÚZT, v.v.i.
- doc. Ing. Petr Zahradník, CSc., ředitel VÚLHM, v.v.i.
- Ing. Karel Tureček, Mze ČR
- doc. Ing. Jiří Volf, CSc., MF ČR
- Ing. Jan Veleba, prezident AK ČR
- prof. Ing. Richard Hindls, CSc., rektor VŠE v Praze
- doc. Ing. Václav Vinš, CSc., MŠMT ČR

#### Čestní členové vědecké rady

- prof. Ing. Jiří Petr, DrSc., dr.h.c., emeritní rektor ČZU v Praze
- prof. RNDr. Vladimír Bejček, CSc., předseda AS ČZU v Praze
- prof. Ing. Josef Gross, CSc., FLD ČZU v Praze
- prof. Ing. Karel Voříšek, CSc., FAPPZ ČZU v Praze

## Správní rada

### Předseda:

- doc. Ing. Václav Vinš, CSc., ředitel odboru VŠ MŠMT ČR

### Místopředsedové:

- Ing. Tomáš Zídek, Ministerstvo financí ČR
- Mgr. Václav Jehlička, ministr kultury ČR

### Členové:

- Ing. Dr. Ladislav Bednář, ředitel STROM a.s.
- Ing. Petr Bendl, hejtman Středočeského kraje
- Ing. Jaroslav Brom, CSc., prezident Českomoravského svazu zeměděl. podnikatelů
- doc. Ing. Tomáš Doucha, CSc., ÚZEI Praha
- Ing. Jan Kasal, 1. místopředseda PSP ČR
- Ing. Pavel Navrátil, CSc., předseda ZD Trhový Štěpánov
- MUDr. Přemysl Sobotka, předseda senátu parlamentu ČR
- prof. Ing. Zdeněk Vostracký, DrSc., Západočeská univerzita v Plzni

### Tajemník:

- prof. Ing. Zdeňka Wittlingerová, CSc., kancléř ČZU

## Akademický senát

Do listopadu proběhly na fakultách volby do akademického senátu ČZU. První zasedání nově zvolených zástupců proběhlo dne 17.12.2008.

Předseda:

- doc. Ing. Jiří Remeš, Ph.D., FLD

Místopředseda:

- prof. Ing. Milan Slavík, CSc., IVP

Členové:

FAPPZ

- prof. Ing. Jan Vašák, CSc.
- prof. Ing. Josef Pulkrábek, CSc.
- prof. Ing. Jaromír Lachman, CSc.
- Ing. Pavel Pšenička
- Jakub Šmolík

FLD

- doc. Ing. Jiří Remeš, Ph.D.
- Ing. Vladimír Janeček, Ph.D.
- prof. Ing. Karel Pulkrab, CSc.
- Bc. Barbora Kučeravá
- Bc. Jiří Korecký

FŽP

- doc. RNDr. Ing. Ivan Landa, DrSc.
- Ing. Petr Skála
- doc. Ing. Jan Vymazal, CSc.
- Zuzana Marková
- Kateřina Vaňková

PEF

- prof. Ing. Jaroslav Homolka, CSc.
- Ing. Edita Šilerová, Ph.D.
- PhDr. Pavla Rymešová
- Ondřej Fíla
- Zuzana Věšíňová

TF

- Ing. Miroslav Růžička, CSc.
- Ing. Jiří Mašek, Ph.D.
- Ing. Petr Hrabě, Ph.D.
- Ing. Petr Klain
- Ondřej Nováček

ITS

- doc.Ing. Vladimír Krepl, CSc.
- Ing. Magdaléna Divišová

KTV

- PaedDr. Dušan Vavrla

IVP

- prof.Ing. Milan Slavík, CSc.

## Zastoupení VVŠ v reprezentaci českých vysokých škol (ČKR, RVŠ), v mezinárodních organizacích, v profesních organizacích

Univerzita má zastoupení ve standardních reprezentacích českých vysokých škol (ČKR, RVŠ) a kromě toho spolupracuje s dalšími organizacemi v rámci komplexního poradenství, distančního vzdělávání, rozvoji e-learningu a podpory malého a středního podnikání.

Spolupracuje s řadou mezinárodních organizací. Zejména intenzivní spolupráce je s ICA (Interuniversity Consortium for Agricultural and Related Sciences in Europe) v oblasti výměny studentů a společných studijních programů. Obdobně tomu je i ve vzájemné spolupráci v rámci ELLS (Euroleague for Life Sciences), která je prestižní vzdělávací organizací EU.

Tradičně ČZU spolupracuje s Evropskou konferencí rektorů (EUA), Dunajskou konferencí rektorů (DRC), dále UNESCO, FAO, WMO a dalšími mezinárodními organizacemi Evropy i zámoří.

## Zastoupení žen v akademických orgánech vysoké školy

Na pěti fakultách a dvou institutech univerzity je zastoupení žen v samosprávných orgánech proporcionální, ale je různé v závislosti na typu studia. Na technických oborech je přítomno v akademické obci tradičně méně žen a více mužů (studentů i zaměstnanců), na humanitních oborech mírně převažuje počet žen.

V samosprávných orgánech (Zákon o vysokých školách, §7) je zastoupení žen a mužů v proporcionálním poměru k vzájemnému počtu žen a mužů na pracovištích:

Orgán	Muži	Ženy	Celkem
Akademický senát	22 (75,86 %)	7 (24,14 %)	29
Vědecká rada	33 (84,6 %)	6 (15,4 %)	39

Tabulka č.1. – Počty a zastoupení

V roce 2008 bylo mezi posluchači přítomno 60,1 % žen a 39,9 % mužů. Procento kolísá mezi fakultami, výrazný rozdíl mezi počtem žen a mužů je na Technické fakultě. V šestileté datové škále dochází ve studentské populaci k mírnému zvyšování počtu mužů; na tomto trendu se výrazně projevují rostoucí počty studentů v celoživotním vzdělávání, kteří dále postupují do kombinovaného studia v bakalářských nebo magisterských oborech.

2007/2008	Rozdělení podle pohlaví							
	PEF	FAPPZ	FLD	FŽP	TF	ITS	IVP	ČZU
muž	336	89	84	64	86	3	4	<b>666</b>
%	39,2	24,1	71,8	34,2	81,1	14,3	44,4	<b>39,9</b>
žena	522	281	33	123	20	18	5	<b>1002</b>
%	60,8	75,9	28,2	65,8	18,9	85,7	55,6	<b>60,1</b>
<b>Celkem</b>	858	370	117	187	106	21	9	<b>1668</b>
%	62,9	27,1	7,9	12,1	7,8	1,5	0,7	<b>100</b>

Tabulka č.2. – Rozdělení podle pohlaví







# Výroční zpráva

o činnosti za  
rok 2008

Kvalita a excelence  
akademických  
činností



## POČTY AKREDITOVANÝCH STUDIJNÍCH PROGRAMŮ

V průběhu roku 2008 byla na všech fakultách a institutech dokončena reakreditace studijních programů a v souladu se strategií rozvoje univerzity byly akreditovány, nebo předloženy k akreditaci také nové studijní programy.

Univerzita reaguje na stále rostoucí zájem o studium studentů středních škol i zájemců o studium z řad starších občanů v rámci kombinovaného studia, nebo Dalšího vzdělávání. Přípravě nových studijních programů předchází vždy důkladná analýza potřeb trhu práce: průzkumy probíhají na všech fakultách a institutech průběžně a využívají se k tomu i rozvojové projekty MŠMT a projekty ESF.

Souběžně s předkládáním žádostí o akreditaci nových studijních programů probíhá i inovace obsahu studijních programů a oborů v rámci implementace Dublinských deskriptorů do organizace kurikula. V této oblasti navázala ČZU spolupráci s dalšími třemi českými univerzitami: VŠE, ČVUT a Polytechnickým institutem v Jihlavě.

## NABÍDKA STUDIA V CIZÍCH JAZYCÍCH, SPOLEČNÉ STUDIJNÍ PROGRAMY (DOUBLE DEGREE), STUDIJNÍ PROGRAMY VEŘEJNÉ VYSOKÉ ŠKOLY AKREDITOVANÉ V CIZÍM JAZYCE

Studentům přijíždějícím ze zahraničí i českým studentům byly nabízeny následující studijní programy v anglickém jazyce:

### BSc. a MSc. programy (v anglickém jazyce)

- BSc. Sustainable Use of Natural Resources (FAPPZ)
- BSc. Agricultural Economics and Management (PEF)
- MSc. Economics and Management (PEF)
- MSc. Natural Resources and Environment (FAPPZ)
- MSc. Forestry, Water and Landscape Management (FLD)
- MSc. Technology and Environmental Engineering (TF)
- MSc. Informatics (PEF)
- MSc. Sustainable Rural Development in Tropics and Subtropics (ITS)
- MSc. Tropical Forestry and Agroforestry (ITS)

V říjnu 2008 byly akreditovány další programy v anglickém jazyce, do kterých budou přijímáni studenti od akademického roku 2009/2010:

- MSc. Environmental Modelling (FŽP)
- MSc. Tropical Agriculture (ITS)

Studijní programy v anglickém jazyce, některé organizované i jako double-degree programy se zahraničními partnery, jsou zajišťovány na fakultách a institutech:

**Provozně ekonomická fakulta** nabízela již druhý rok plně strukturovaný systém oborů vyučovaných v anglickém jazyce, odpovídající požadavkům Boloňského procesu (tzn. zahrnující bakalářskou, navazující magisterskou a doktorskou úroveň). V bakalářském oboru *Agricultural Economics and Management* studovalo v 1. až 3. ročníku celkem 142 kmenových studentů (bez zahraničních studentů v rámci ERASMUS), v navazujícím magisterském *Economics and Management* 158 studentů, v navazujícím magisterském Informatics 18 studentů v prvním ročníku a v doktorských studijních programech 2 studenti z Tchajwanu. Fakulta rozšíří počet studentů v doktorském studiu a realizaci výuky v obou ročnících navazujícího magisterského oboru *Informatics*. Fakulta nabízela double-degree (D-D) programy s univerzitami ve Wageningenu (Nizozemí), v Cranfieldu (Velká Británie) a v Grenoblu v Graduate School of Business (Francie) pro obor *Economics and Management, Provoz a ekonomika* a pro bakalářský obor *Agricultural Economics and Management*. Těchto programů se účastnilo 12 studentů. Z toho 10 v magisterských programech a 2 v bakalářském programu. V roce 2008 byl poprvé organizován D-D program s Universitě Catholique de Lyon. Studia se účastnili 3 studenti.

**Fakulta agrobiologie, potravinových a přírodních zdrojů** pokračovala ve zkvalitňování a rozšiřování akreditovaného magisterského programu *Natural Resources and Environment (NRE)*. Tento D-D program propojuje NRE s programem *Natural Resources Management and Ecological Engineering (NARMEE)* na BOKU Wien, Rakousko. Svá D-D studia ukončilo úspěšně 6 studentů. V roce 2008 byl akreditován bakalářský studijní program *Sustainable Use of Natural Resources (SUNR)* a byla v něm zahájena výuka.

Na **Fakultě lesnické a dřevařské** pokračovala výuka v magisterském studijním oboru *Forestry, Water and Landscape Management*, jednotlivé předměty byly využívány rovněž pro přijíždějící studenty ERASMUS. Byl připraven bakalářský obor *Forestry*. V rámci D-D programu, vyučovaného společně s ETSIM Madrid, ukončila úspěšně studium 1 španělská studentka.

Na **Fakultě životního prostředí** byl akreditován magisterský obor *Environmental Modelling* a pokračovaly přípravy magisterských studijních oborů: *Land and Water Management* (D-D program ve spolupráci s WUR Wageningen) a *Conservation Biology*. Oba obory jsou v současné době připraveny k předložení akreditační komisi MŠMT.

Na **Technické fakultě** pokračovala výuka ve studijním programu *MSc. Technology and Environmental Engineering (TEE)*. Studijní program úspěšně dokončili 3 studenti a program byl doplněn o nové volitelné předměty. To umožní příštím studentům TEE větší specializaci svého profesního zaměření. Proběhla jednání s významnými zahraničními profesory (např. Prof. Godwin z University of Cranfield Silsoe) o jejich účasti na výuce TEE a také se projednávaly možnosti uzavření JD/DD smluv.

**Institut tropů a subtropů** byl úspěšný v akreditaci studijních programů v anglickém jazyce: *MSc. Sustainable Rural Development in Tropics and Subtropics, MSc. Wildlife Management in the Tropics and Subtropics, MSc. International Economic Development, MSc. Tropical Crop Management and Ecology, MSc. Tropical Forestry and Agriforestry*.

## Letní školy (Summer Schools)

Provozně ekonomická fakulta organizuje letní školy s americkými univerzitami. Pořádají se po dobu 6 týdnů ve spolupráci s univerzitami The Ohio State University, University of Missouri–Columbia a Kansas State University. V roce 2008 byly přednášky zaměřeny na *Rural Sociology, Agricultural Economics, International Studies*. Letní školu absolvovalo 32 Američanů, ke kterým se připojilo 5 studentů z Ruska. Podobnou letní školu organizovala fakulta také pro portugalské studenty: absolvovalo ji 40 účastníků a byla zaměřena na *Doing Business in the Czech Republic*.

## Intenzivní kurzy (Intensive Courses)

V roce 2008 pořádala univerzita 10ti denní mezinárodní seminář zaměřený na prevenci živelných katastrof se zaměřením na záplavy a sucha „*Natural Disaster Prevention Focused on Floods and Droughts*“. Seminář organizovala FŽP, byl určen studentům hydrologie a vodního hospodářství a konal se pro účastníky z partnerských univerzit i pro další účastníky z celého světa. PEF organizovala ve spolupráci s ELLS kurz *Economics, Management and Social Sciences: Their Application in Rural Development*; intenzivní kurz absolvovalo 16 účastníků. FŽP zorganizovala kurz zaměřený na ochranu životního prostředí a ekologii *Environmental Case Studies in Europe – Ecological Management in Disaster Areas* s 28 účastníky. Katedra jazyků organizovala intenzivní kurz českého jazyka *Erasmus Intensive Language Course - Czech Language*, nabízený hlavně studentům programu ERASMUS. V rámci kurzu byli posluchači seznámeni také s kulturou České republiky.

## Kurzy celoživotního vzdělávání (Lifelong Learning Programmes)

Krátké kurzy jsou nabízeny zájemcům každý rok a mezi vyhledávané patří zejména MBA kurzy, organizované společně s univerzitami ve Wageningenu (NL), Corku (IRL), Aberdeenu (UK) a Arkansasu (USA). V roce 2008 probíhal na PEF kurz MBA již po jedenácté a studovalo v něm 36 českých posluchačů. Letního mezinárodního programu *MBA Study Week* se zúčastnilo 20 českých posluchačů, 9 posluchačů z WULS (PL) a 6 posluchačů z Ukrajiny.

## AKREDITOVANÉ STUDIJNÍ PROGRAMY SPOLEČNĚ USKUTEČŇOVANÉ VVŠ A VOŠ

---

Rozšířená nabídka v oblasti biologického, zemědělského a potravinářského vzdělávání na Fakultě agrobiologie, potravinových a přírodních zdrojů vedla k rozšíření výuky v distančních střediscích.

Ve spolupráci s VOŠ VOSZa v Mělníku a ČZA v Humpolci byly otevřeny dva nové bakalářské studijní obory: Zahradnictví a Zootechnika. Dobrá úroveň středoškolského studia na těchto školách je základem, na kterých je budován bakalářský stupeň studia. V obou střediscích se plánuje další vybavení výukových a demonstračních prostor.



## PŘEHLED KURZŮ CELOŽIVOTNÍHO VZDĚLÁVÁNÍ NA VEŘEJNÝCH VYSOKÝCH ŠKOLÁCH

---

Konzultační střediska, v nichž probíhá výuka většiny kurzů Celoživotního vzdělávání, jsou budována ve spolupráci s regionálními partnery z řad agrárních komor, VOŠ a obecně prospěšných společností. Kontaktní výuku a dílčí zkoušky ve střediscích zajišťují výhradně kmenové pedagogové fakult a institutů. Tím se minimalizuje četnost cest studentů do centra univerzity. Výuka zachovává ve všech střediscích odpovídající náročnosti studia (ekvivalentní kombinovanému studiu v Praze), ale také se snaží neochudit studenty o vnímání univerzitního prostředí a sounáležitost s akademickým prostředím. Nároky na zpracování kvalifikačních prací jsou po obsahové i formální stránce totožné s nároky požadovanými po studentech, kteří studují v řádném studiu. Studenti konzultačních středisek jsou evidováni v univerzitním informačním systému stejně jako studenti řádných a kombinovaných studijních programů v sídle univerzity.

Úspěšní absolventi Celoživotního vzdělávání mohou požádat o přijetí do řádného bakalářského nebo magisterského studia.

## PŘEHLED POČTU ÚČASTNÍKŮ KURZŮ CELOŽIVOTNÍHO VZDĚLÁVÁNÍ NA VVŠ

---

Největší rozvoj Celoživotního vzdělávání je na Provozně ekonomické fakultě. Nárůst absolventů se ale postupně zvyšuje i na ostatních fakultách a institutech.

## ZÁJEM O STUDIUM NA VVŠ

Zájem o studium na ČZU je ovlivňován řadou faktorů: město Praha, která patří mezi nejkrásnější evropská města, krásný univerzitní areál, pestrá nabídka předmětů ve studijních plánech, vesměs pozitivní hodnocení tisíců absolventů, kteří působí na mnoha místech v české populaci, možnost dobrého uplatnění absolventů v praxi. Jsou to důvody přesvědčivé a vysokou mírou se podílejí na rozhodování uchazečů o studium. Rozhodujícím důvodem zájmu o studium na ČZU je ale zřejmě kvalita studijního prostředí, které univerzita poskytuje: na většině kateder je to cílevědomý a managementy fakult a institutů prosazovaný osobitý a individuální přístup učitelů i administrativního a technického personálu ke studentům, v němž je student považován za jedinečnou osobnost. Tento vztah pedagogů i administrativy studenti vnímají a uvědomují si jej. Svědčí o tom průběžná i závěrečná anonymní hodnocení studentů a absolventů.

Zájem o studium ve všech druzích a formách studia na Provozně ekonomické fakultě má dlouhodobě rostoucí trend, a to i přes negativní působení demografického vývoje. Tyto vnější vlivy se mírně projevily v částečné stagnaci počtu uchazečů v několika bakalářských oborech, což bylo úspěšně kompenzováno nabídkou nových oborů (Hospodářská a kulturní studia, Informatics – obor vyučovaný v anglickém jazyce) a zvýšeným zájmem o výuku v konzultačních střediscích.

Počty studentů na Fakultě agrobiologie, potravinových a přírodních zdrojů se již několik let stále zvyšují i když zájem o jednotlivé obory není rovnoměrný. Počet studentů v profesních bakalářských oborech je výrazně vyšší než je počet studentů v oborech teoretických. Největší zájem je o obory zájmových a speciálních chovů a o obory zahradnické; studenti těchto oborů tvoří více než 60 % všech studentů fakulty. Naopak, studenti klasických zemědělských oborů tvoří menšinu, v současné době jen 22 %. Pokles zájmu se projevuje u oborů rostlinné produkce; zde u profesních i teoretických oborů počty studentů stále klesají. Vzrůstá poptávka po oborech, které se zabývají neproduktivními chovy zvířat, okrasným zahradnictvím i udržitelným rozvojem venkova a biosféry. Nezájem o studium v tradičních oborech je pravděpodobně způsoben i nedostatečnou společenskou propagací zemědělství jako základního zdroje potravin. Fakulta rozšiřuje nabídku studia akreditací nových žádaných a perspektivních oborů, a tak zajišťuje zájem o studium na současné úrovni.

Na Fakultě lesnické a dřevařské byl zájem o studium rostoucí, ale klesající demografická křivka populace pravděpodobně způsobí pokles zájmu. Fakulta nabízí vesměs studijně náročné obory, o které byl dosud značný zájem. Je to způsobeno popularitou lesnického oboru a oboru myslivosti. Na trhu práce jsou žádaní absolventi studia dřevařství a dřevařského inženýrství.

Fakulta životního prostředí zajišťuje výchovu odborníků v oblastech, které jsou z hlediska společenských potřeb aktuální a perspektivní. Na fakultě jsou zajišťovány oba směry vzdělávání: přírodovědný i technický, ve vzájemné kombinaci. Díky tomuto propojení lze očekávat, že se nesníží zájem o studium.

Na Technické fakultě se počty uchazečů o studium za posledních 15 let zvýšily čtyřnásobně, v posledních pěti letech počty uchazečů kolísají kolem počtu 1 200 posluchačů s mírně rostoucím trendem. V nejbližších letech lze očekávat mírný pokles uchazečů o studium z důvodů demografického vývoje. Tento trend lze ale vyrovnat diverzifikací nabídky studia. Proto se fakulta v posledních letech výrazně věnuje výuce v kombinované formě, kde počet studentů vzrostl od roku 2000 téměř trojnásobně. V kombinované formě studia se v posledních letech rovněž výrazně změnila věková struktura studentů směrem k nižšímu průměrnému věku. Kolem roku 2000 kolísal věkový průměr studentů kombinovaného studia mezi 35 až 37 lety, nyní aktuální věkový průměr je 29 let.

Současná úroveň počtu studentů na Institutu tropů a subtropů odpovídá kapacitním možnostem pracoviště. V příštích letech se může negativně projevit vstup populačně slabých ročníků do studia. Institut vyrovnává očekávaný pokles nastupujícími ročníky studentů ze zahraničí.

Zájem o studium na Institutu vzdělávání a poradenství v dlouhodobém horizontu roste. Nedávno zavedené bakalářské studijní obory „Učitelství odborných předmětů“ a „Učitelství praktického vyučování“ se setkaly se zájmem učitelů středních škol i zájemců mimo tuto sféru. Studenti využívají studium ke zvýšení kvalifikace, případně k získání kvalifikace nové. Zvláště o studium učitelství praktického vyučování lze očekávat trvalý zájem. Pro zájemce o studium je přitažlivá i kombinovaná forma studia. V dlouhodobém výhledu bude nutné doplnit stávající bakalářské studijní obory navazujícím magisterským studiem. V současné době jsou projednávány akreditační komisí návrhy na dva nové magisterské studijní obory „Speciální pedagogika pro odborné školství“ a „Vzdělávání dospělých a profesní poradenství“. V oblasti celoživotního vzdělávání se předpokládá udržení zájmu o studium ve stejné míře jako v současnosti.

Univerzita věnovala v uplynulém roce i pozornost propagaci a nabídce vzdělávání. Všechny fakulty a instituty se účastnily veletrhu Gaudeamus 2008 v Brně, některé fakulty organizovaly besedy se studenty SŠ.

K životu studentů neoddělitelně patří i pestrá nabídka doplňkových činností k efektivnímu využití volného času. Významné místo v této oblasti má tělesná výchova a sport, pro které jsou na univerzitě vytvořeny velmi dobré podmínky. Chloubou univerzity je krásný a mezi českými vysokými školami ojedinělý sportovní areál, kde mohou studenti celoročně uspokojovat své sportovní zájmy. Součástí sportovního areálu jsou krytý plavecký bazén, dvě tělocvičny, posilovna, travnaté fotbalové hřiště, tréninkové fotbalové hřiště s umělou trávou, tenisové kurty a tenisová hala, volejbalové kurty a hřiště na plážový volejbal, rehabilitační zařízení aj.

Sportovní život na ČZU řídí a organizuje celouniverzitní Katedra tělesné výchovy. Všichni studenti mají v rámci svého studia povinnou tělesnou výchovu minimálně v I. ročníku (některé studijní obory i ve II. ročníku). Studenti vyšších ročníků se mohou zúčastňovat nepovinné tělesné výchovy. Základní nabídku sportovních aktivit v povinné tělesné výchově tvoří plavání, míčové sporty (fotbal, volejbal, basketbal, florbal, softbal), kondiční cvičení a posilování, aerobik, cykloturistika aj. V nepovinné tělesné výchově se kromě výše uvedených sportů vyučuje např. lední hokej, kanoistika, kulturistika, tenis apod. Studenti PEF mají výuku rozšířenou o povinný sportovní výcvikový kurz a o volitelný předmět Sport a pohybová aktivita (ve IV. a V. ročníku). Škála sportovních kurzů je velmi pestrá - od zimních lyžařských pobytů v českých horách nebo v zahraničí (Rakousko, Francie, Itálie) přes letní kurzy zaměřené na míčové hry, vodní sporty, turistiku, vysokohorskou turistiku, cykloturistiku, vodácké kurzy a pobyty u moře. Těchto pobytových kurzů se však mohou zúčastňovat i studenti ostatních fakult.

Univerzita podporuje také výkonnostní sporty. K tomuto účelu slouží univerzitní sportovní klub TJ ČZU Praha, který ve svých oddílech vytváří podmínky pro výkonnostní růst studentů i ostatních sportovců v různých sportovních odvětvích. V současné době sdružuje klub téměř 800 členů. Oblíbené jsou i rekreační oddíly jako aerobik, cvičení pro zdraví, kanoistika, potápění, kulturistika, florbal a další.

## STUDENTI V AKREDITOVANÝCH STUDIJNÍCH PROGRAMECH

ČZU se od roku 1990 postupně transformovala na vysokoškolské pracoviště s širokým spektrem studijních oborů. Původní odborné a vědecké zaměření na oblasti zemědělství a lesního a vodního hospodářství se – v souladu s poptávkou a podobně i jako na jiných zemědělských univerzitách v globalizujícím se světě – postupně rozšiřovaly i na další oblasti vzdělávání a výzkumu: ekonomiku a management, humanitní a společenské vědy, vědy o životním prostředí. Tato transformace je obsažena i v překladu názvu univerzity do anglického jazyka: University of Life Sciences (Univerzita věd o životě).

V roce 2008 se potvrdila správnost rozdělení původní Fakulty lesnické a environmentální na dvě samostatné fakulty: Fakultu lesnickou a dřevařskou a Fakultu životního prostředí. Nová Fakulta životního prostředí vykazuje významný růst v oblasti zájmu nových studentů o studium i ve výkonech v oblasti VaV. Fakulta lesnická a dřevařská si přitom zachovala svoji původní vysokou úroveň vzdělávací a výzkumné činnosti. Rozdělení na dvě fakulty bylo tedy úspěšným krokem, přispělo k větší diferenciaci studijních programů a rozšířilo nabídku studijních příležitostí.

Široké a perspektivní nabídce vzdělávacích programů odpovídá i trvalý a vzrůstající zájem absolventů středních škol i dospělých občanů z praxe o studium, bezproblémové uplatnění absolventů na trhu práce a také i sociální složení posluchačů. Šetření, prováděná v posledních sedmi letech vypovídají, že o studium na univerzitě mají zájem studenti z širokého spektra populace – trendy jsou dlouhodobě stabilní. V tabulce jsou uvedeny hodnoty z poslední ankety absolventů (červen 2008, účast 1 668 absolventů).

Na otázku „Pocházím z prostředí“ odpovídají studenti takto:

2007/2008	Prostředí, ze kterého student pochází							
	PEF	FAPPZ	FLD	FŽP	TF	ITS	IVP	ČZU
městské	661	222	29	126	69	14	4	<b>1125</b>
4	77,0	60,0	24,8	67,4	65,1	66,7	44,4	<b>67,4</b>
vesnické se zemědělstvím	58	81	85	18	17	2	4	<b>265</b>
%	6,8	21,9	82,6	9,6	16,0	9,5	44,4	<b>15,9</b>
vesnické bez zemědělství	139	67	3	43	20	5	1	<b>278</b>
%	16,2	18,1	2,6	23,0	18,9	23,8	11,1	<b>16,7</b>
Celkem	<b>858</b>	<b>370</b>	<b>117</b>	<b>187</b>	<b>106</b>	<b>21</b>	<b>9</b>	<b>1668</b>
%	<b>55,6</b>	<b>24,0</b>	<b>7,9</b>	<b>12,1</b>	<b>6,9</b>	<b>1,4</b>	<b>0,7</b>	<b>100,0</b>

Tabulka č.3. – Výsledky ankety

Procento studentů pocházejících z městského prostředí se dlouhodobě pohybuje kolem 67 %, z prostředí vesnického, ale ne ze zemědělství, je kolem 17 % a průměrně 16 % studentů pochází ze zemědělských rodin.

## ABSOLVENTI VVŠ, SPOLUPRÁCE VVŠ S JEJÍMI ABSOLVENTY

V roce 2008 byla provedena v pořadí již sedmá anketa absolventů. Anketa je anonymní a studenti ji absolvují v období po skončení státní závěrečné zkoušky a promocemi; tedy v době, kdy již k univerzitě nemají žádné závazky a jejich vyjádření lze pokládat za reprezentativní. Po uplynutí jednoho roku navazuje na anketu další šetření formou dotazníků, které se zasílají vybraným skupinám absolventů.

Anketa absolventů byla založena v roce 2002/2003 a po celou dobu sedmi let se některé otázky nezměnily, aby byla časová řada dat reprezentativní. V minulých letech se ankety účastnilo 600 – 750 studentů, v roce 2008 se ankety zúčastnilo 1 668 absolventů.

Součástí ankety je i vyjádření studenta k problémům, které osobně považuje za důležité, zajímavé. Tuto část ankety – ve které je student vyzván, aby napsal své vlastní hodnocení, připomínky, názory – vyplňuje průměrně třetina studentů. Názory studentů se zde pohybují v široké škále, převládají kladná hodnocení a příjemné vzpomínky až po kritické připomínky a upozornění na slabá místa ve výuce nebo organizaci. Tyto materiály jsou důvěrné a rektor je předává děkanům fakult a ředitelům institutů k dalšímu zpracování, k vyhodnocení a řešení.

Výsledky ankety ukazují, že ještě před odchodem ze studia má již 52 % studentů podepsanou smlouvu se svým budoucím zaměstnavatelem; pouze 15 % studentů očekává s hledáním zaměstnání potíže:

2006/2007	Zaměstnání již mám
V oboru v ČR (%)	19,6
V oboru v zahraničí (%)	0,3
V příbuzném oboru v ČR (%)	11,2
V příbuzném oboru v zahraničí (%)	0,3
V jiném oboru v ČR (%)	16,4
V jiném oboru v ČR (%)	0,4
Nemám, ale najdu snadno (%)	35,5
Nemám, ale najdu obtížně (%)	16,4

Tabulka č.4. – Výsledky ankety



Odpověď, jak jsou absolventi úspěšní s hledáním zaměstnání na trhu práce, poskytuje dotazníkové šetření, které univerzita provádí 1 rok po odchodu absolventů z univerzity do praxe. Hodnoty jsou dlouhodobě stabilní a můžeme konstatovat, že nezaměstnanost absolventů ČZU je zanedbatelná. Z šestileté časové řady dat zjišťujeme následující průměrné údaje:

- Zaměstnání, zajištěné smlouvou již během studia v posledním 5. ročníku, mělo podle tohoto šetření 41 % absolventů (údaj poměrně dobře koresponduje s údaji zjištěnými před rokem při odchodu ze studia).
- Zaměstnání do 6ti měsíců po SZZ mělo již 84 % všech absolventů.
- Zaměstnání do 1 roku po absolvování univerzity nalezlo již 96 % z oslovených absolventů.

Absolventi ČZU se tedy uplatňují na trhu práce úspěšně a nacházejí téměř všichni zaměstnání do jednoho roku po ukončení studií.

Na úspěšný vstup do praxe má vliv i poměrně vysoká účast studentů v pracovních poměrech na částečný nebo plný úvazek během studia. Údaje v následující tabulce jsou průměrné hodnoty z šestileté řady sledování v anonymních anketách; lze je tedy považovat za nezkreslené:

Zaměstnání v průběhu studia v % absolventů					
	1. ročník	2. ročník	3. ročník	4. ročník	5. ročník
Částečný úvazek	30,94	38,93	42,42	25,57	23,62
Plný úvazek	14,00	14,20	15,50	13,00	15,40

Tabulka č.5. – Zaměstnání v průběhu studia v % absolventů

V posledním ročníku se procento částečných pracovních úvazků snižuje, zřejmě jako důsledek přípravy diplomové práce a přípravy na SZZ. Procenta udávající informace o částečném, resp. plném zaměstnání studentů během studia jsou vysoká. Na západních zahraničních univerzitách je ale procento studentů, kteří během studia pracují, ještě vyšší.

## NEÚSPĚŠNÍ STUDENTI NA VYSOKÉ ŠKOLE, OPATŘENÍ VEDOUcí KE SNIŽOVÁNÍ STUDIJNÍ NEÚSPĚŠNOSTI

Studium na ČZU vykazuje poměrně vysoké procento studijní neúspěšnosti. Průměrný počet neúspěšných studentů se v ČR pohybuje kolem 20 %, na ČZU odchází ze studia v důsledku neúspěšně složených zkoušek nebo nedostatečného plnění dalších studijních povinností průměrně 25 % ze zapsaných posluchačů. Z výsledků mezinárodní evaluace (2006) vyplývá, že neúspěšnost studia na ČZU (i v porovnání s průměrnými hodnotami za veřejné vysoké školy v ČR) je vyšší než na západních univerzitách.

Míry neúspěšnosti studia vyjádřené v procentech odrážejí analogicky též míry náročnosti studia. V časové řadě výsledků ze sedmi anonymních anket absolventů za období 2002 – 2008 zjišťujeme, že „náročnost (pětiletého) studia ve stupnici hodnocení snadné, náročné, velmi náročné“ hodnotí studenti takto: snadné 6,0 %; náročné 80,4 %; velmi náročné 13,6 %.

Mezi důvody studijní neúspěšnosti patřily v uplynulém roce především nedostatečné studijní schopnosti posluchače – vrozené, nebo důsledek nekvalitní střední školy. Částečně se rovněž uplatňovaly nedostatečná motivace, osobní problémy adolescentní osobnosti, změna zájmu o obor studia. Z rozboru informací z anonymní ankety vyplývá, že můžeme vyloučit téměř s jistotou jako příčiny studijních problémů finanční nebo sociální tíseň.

Na technicky orientovaných fakultách je největší pokles studentů zaznamenáván u prvních ročníků bakalářských studijních programů, zejména pak u prvních ročníků kombinovaného studia. Do druhého ročníku nastupuje obvykle pouze 50 - 60 % studentů. Tento značný úbytek je dán především náročností studia a dále skutečností, že na fakultu přichází řada studentů z různě zaměřených i různě náročných středních škol, bez osvojených návyků pravidelně studovat a schopnosti plynule si zaznamenávat obsah přednášek. Studenti mají rovněž problémy s psaným jazykem a jazykovou kulturou a komunikací, zejména v případech, kdy je třeba formulovat své znalosti přesně a jasně.

Subjektivní i objektivní příčiny studijních neúspěchů pomáhalo odstraňovat Centrum komplexního poradenství.

Centrum komplexního poradenství ČZU bylo plně k dispozici všem studentům, kteří potřebovali pomoc a radu ve všech problémových okruzích vysokoškolského studia. Centrum zajišťovalo a) pedagogické a studijní poradenství, b) odborné a profesní poradenství, c) psychologické poradenství. Poradenské služby organizovali a zajišťovali odborní poradci – učitelé na fakultách nebo institutech. Seznamy poradců, kontakty a úřední hodiny jsou vyvěšeny na nástěnkách studijních oddělení a na webových stránkách univerzity.

## VYUŽÍVÁNÍ KREDITOVÉHO SYSTÉMU, VČ. ZÍSKÁVÁNÍ DIPLOMA SUPPLEMENT LABEL

---

V podmínkách ČZU odpovídá jeden kredit ECTS 25 hodinám studijní zátěže průměrného studenta, standardní kumulativní počet kreditů za studium v bakalářském studijním programu činí 180 kreditů, za studium v navazujícím magisterském studijním programu 120 kreditů. Metodika přiřazování ECTS předmětům se projevila příznivě i v nepřímém odhadu náročnosti pedagogické práce učitele: počet kreditů ECTS se využívá jako jedno z kritérií pro hodnocení výkonů pedagoga v metodice rozdělování finančních prostředků na fakulty.

Kredity ECTS jsou uvedeny u všech předmětů v příloze k diplomu „Diploma Supplement“, kterou studenti dostávají zdarma k vysokoškolskému diplomu u promoci.

## ODBORNÁ SPOLUPRÁCE VVŠ S REGIONEM, PROPOJENÍ TEORIE A PRAXE A SPOLUPRÁCE S ODBĚRATELSKOU SFÉROU

S ohledem na centrální postavení univerzity v rámci ČR jsou její aktivity rozprostřeny na území celé České republiky. Dalším důvodem je také obecný plošný charakter agrárního a lesnického sektoru. Při transformaci vědecko-výzkumných výsledků do praxe formou odborných seminářů, pěstitelských a chovatelských svazů, a zemědělských poradců, univerzita úzce spolupracuje s jinými organizacemi:

1. profesními organizacemi:  
Agrární komora ČR, Praha  
Společnost mladých agrárníků, Praha  
Česká lesnická společnost, Praha
2. organizacemi v rámci státní správy:  
Ústav zemědělské ekonomiky a informací, Praha  
Státní rostlinolékařská správa, Praha  
Ústřední kontrolní a zkušební ústav zemědělský, Brno  
Ústav pro hospodářskou úpravu lesů, Praha  
Národní hřebčín Kladruby nad Labem
3. odbornými resortními výzkumnými ústavu:  
Ústav zemědělské ekonomiky a informací, Praha  
Výzkumný ústav rostlinné výroby, v.v.i., Praha  
Výzkumný ústav živočišné výroby, v.v.i., Praha  
Výzkumný ústav veterinárního lékařství, v.v.i., Brno  
Výzkumný ústav potravinářský, v.v.i., Praha  
Výzkumný ústav zemědělské techniky, v.v.i., Praha  
Výzkumný ústav meliorací a ochrany půdy, v.v.i., Praha  
Výzkumný ústav lesního hospodářství a myslivosti, v.v.i., Jíloviště – Strnady  
AGRITEC, výzkum, šlechtění a služby, s.r.o., Šumperk  
Chmelařský institut, s.r.o., Žatec

MILCOM, a.s., Praha  
 Výzkumný ústav pícninářský, spol. s r.o., Troubsko  
 Výzkumný ústav bramborářský, s.r.o., Havlíčkův Brod  
 Výzkumný ústav anorganické chemie, a.s., Ústí nad Labem  
 Výzkumný a šlechtitelský ústav ovocnářský Holovousy, s.r.o., Holovousy  
 Výzkumný ústav pro chov skotu, s.r.o., Rapotín  
 Výzkumný ústav včelařský, s.r.o., Máslovice  
 Výzkumný ústav pivovarský a sladařský, a.s., Praha  
 Výzkumný ústav Silva Taroucy pro krajinu a okrasné zahradnictví, v.v.i., Praha  
 Výzkumný ústav vodohospodářský TGM, v.v.i., Praha

4. šlechtitelskými podniky a dále podniky zemědělské a lesní prvovýroby, např.  
 České rybářství, s.r.o., Planá  
 OSEVA PRO, s.r.o., Praha  
 Řepařský institut, s.r.o., Semčice  
 SELGEN, a.s., Praha  
 SEMPRA Praha, a.s., Praha  
 BIOFAKTORY PRAHA s.r.o., Praha  
 ŠKODA Auto a.s.  
 STROM a.s., Praha  
 ČSPÚ,  
 LOGIO s.r.o.
5. výrobci zemědělské techniky  
 AGROZET CENTRUM Jičín, s.r.o., Jičín.

K bezprostřednímu využití výzkumu pracovníků univerzity v zemědělské a lesnické praxi slouží především vysokoškolské statky univerzity:

- Školní zemědělský podnik v Lánech;
- Školní lesní podnik v Kostelci nad Černými lesy.

## AKADEMIČTÍ PRACOVNÍCI VVŠ, PŘEPOČTENÉ POČTY

---

Meziroční rozdíly v součtu sjednaných úvazků na pozici „docent“ – zvýšení z 95,07 na 104,52 a na pozici „odborný asistent“ – zvýšení z 365,71 na 378,23. Toto zvýšení je v souladu s výsledky v tab. 7b, tj. navýšení celkového počtu akademických pracovníků v pozici docent a odborný asistent a s tab. 7c, ze které je zřejmý trend zvyšování pracovních úvazků na pozici docent.

## KVALIFIKAČNÍ A VĚKOVÁ STRUKTURA AKADEMICKÝCH PRACOVNÍKŮ

V celkovém počtu akademických pracovníků se zvýšil počet pracovníků se sjednaným pracovním úvazkem do 30 % o 9 osob. Jedná se o nástupy matek po rodičovské dovolené, které požadují snížení pracovního úvazku z rodinných důvodů a o flexibilní úvazky pracovníků, kteří jsou zároveň zaměstnáni v jiných pozicích (granty, projekty) nebo u jiných zaměstnavatelů, popřípadě jako OSVČ a nechtějí se vzdát prestižního zaměstnání jako je zařazení v pozici akademický pracovník vysoké školy. Potěšující je zvýšení počtu pracovníků v pozici „docent“ se sjednaným úvazkem do 100 % z 84 pracovníků na 97.

Významný je nárůst počtu pracovníků s akademickým titulem Ph.D.; z celkového počtu 185 v r. 2007 na 253 v r. 2008, kdy v kategorii pracovních úvazků sjednaných v rozsahu do 30 % došlo k navýšení z 8 na 31 a v kategorii úvazků do 100 % ze 157 na 201. I zde se projevuje trend sjednávání flexibilních úvazků, které umožňují další vzdělávání či další uplatnění mimo základní pracoviště a zároveň snaha nepřerušit kontinuitu studia a následného získání prestižního zaměstnání jako akademický pracovník vysoké školy.



## VZDĚLÁVÁNÍ ZAMĚSTNANCŮ VYSOKÝCH ŠKOL (AKADEMICKÝCH I OSTATNÍCH)

---

Na všech pracovištích univerzity pracuje 1 319 zaměstnanců, z toho 72% jsou vysoce kvalifikovaní vědečtí a pedagogičtí pracovníci. Podobně jako na jiných univerzitách v České republice jsou slabě zastoupeny střední věkové kategorie. Tento nedostatek se ale postupně vyrovnává k normálnímu rozdělení věkových kategorií.

Management univerzity zajišťuje průběžné cyklické vzdělávání pedagogů, techniků a administrativních pracovníků.

## NABÍZENÉ KURZY DALŠÍHO VZDĚLÁVÁNÍ AKADEMICKÝCH PRACOVNÍKŮ (VČ. POČTU ABSOLVENTŮ V JEDNOTLIVÝCH KURZECH)

---

Kurzy zvyšování pedagogických kompetencí mají na univerzitě dlouholetou tradici a absolvují je nejen mladí pedagogové, ale též i studenti doktorského studia, kteří působí ve výuce.

V loňském roce byly uspořádány dva nové typy vzdělávacích kurzů: kurz pro pedagogy, kteří připravují e-learningové studijní podpory v prostředí Moodle a manažerský kurz pro mladé pracovníky, působící v řídicích funkcích na katedrách.

## POČET NOVĚ JMENOVANÝCH PROFESORŮ A DOCENTŮ V ROCE 2008

---

Na ČZU v Praze se v roce 2008 habilitovalo 17 uchazečů (v roce 2003 10, v roce 2004 10, v roce 2005 12, v roce 2006 10, v roce 2007 19), řízení ke jmenování profesorem bylo dokončeno u 8 uchazečů, (v roce 2003 6, v roce 2004 5, v roce 2005 8, v roce 2006 9, v roce 2007 u 4).

Zároveň bylo v průběhu 2008 zahájeno dalších 7 habilitačních řízení a 7 profesorských řízení s perspektivou projednání většiny z nich VR fakult a VR ČZU v Praze v prvním pololetí roku 2009.

## ROZVOJ VÝZKUMNÉ, VÝVOJOVÉ, UMĚLECKÉ A DALŠÍ TVŮRČÍ ČINNOSTI VVŠ A POSÍLENÍ VAZBY MEZI ČINNOSTÍ VZDĚLÁVACÍ A TOUTO ČINNOSTÍ

V březnu 2008 byl na univerzitě zahájen proces Vnitřní evaluace, jehož cílem je příprava podkladů pro tvorbu střednědobé strategie rozvoje na období 2010 - 2015 a pro mezinárodní evaluaci, která bude organizována v roce 2010. Vnitřní evaluace byla zahájena provedením komplexní SWOT analýzy ve dvou fázích: Fázi „Top-down“ připravil management univerzity jako základní materiál k diskusi a k doplnění pro fakulty, instituty, katedry a další univerzitní pracoviště. Ve druhé fázi „Down-top“, která navázala na fázi první a která pokračuje i v roce 2009, se závěry, náměty a doporučení z jednotlivých pracovišť budou využívat pro tvorbu komplexního strategického plánu rozvoje univerzity pro další pětileté období.

Při tvorbě SWOT dokumentů byl využit i projekt Dlouhodobá strategie rozvoje univerzity do roku 2020 (projekt „Vision 2020“), který byl realizován ve spolupráci s univerzitou v Leedsu v roce 2007.

SWOT analýza v oblasti vzdělávání vycházela z implementace závěrů Londýnského summitu Boloňského procesu. Dublinské deskriptory univerzita začíná používat jako významný metodický přístup k analýze obsahu a struktury systému studia na úrovni bakalářské, magisterské i doktorské z hlediska komplexních možností a) zvýšení kvality a efektivnosti studia, b) uplatnění nových forem studijní podpory, c) implementace poradenských služeb, d) hodnocení kvality, e) realizace možností uznávání neformálního vzdělávání.

V rámci komplexní SWOT analýzy byla provedena analýza současného stavu vědecko-výzkumné činnosti, připraven projekt systému monitorování a dokumentace výkonů v oblasti vědy a výzkumu se zřetelem na specifika jednotlivých pracovišť, včetně návrhu, implementace, udržování a rozvoje sítě s informacemi o vnitřních a vnějších grantech. Pokračovala analýza příležitostí s cílem najít nové perspektivní oblasti a formy vědecko-výzkumné činnosti s vazbami na potřeby regionálního rozvoje v Evropě a zemích třetího světa. Byl schválen projekt Zpracování koncepce rozvoje informační podpory vědy a výzkumu, jehož cílem je zefektivnit vědecký výzkum na katedrách. V projektu, který vstupuje do účinnosti v roce 2009, se důraz klade především na akvizici kvalitních elektronických informačních zdrojů a podporu účasti pracovníků v konsorciích za účelem získání licencí. V tradičních oblastech výzkumné činnosti, finančně podporované granty poskytovanými

grantovými agenturami v tuzemsku i zahraničí, došlo k pozitivnímu posunu ve směru rozsáhlejších a velkoryseji dotovaných projektů (průměrná velikost grantu vyjádřená ve finančních prostředcích se zvýšila), portfolio poskytovatelů je rozprostřené rovnoměrně napříč resorty, jejichž odborné zaměření koresponduje s věcným zaměřením VaV. Interní procesy byly rozvíjeny s cílem podpořit úspěšnost v získávání finanční podpory na vědecko-výzkumnou činnost ze zahraničních zdrojů a rovněž k podpoře financování z privátních zdrojů. Pokračovala činnost vnitřní grantové agentury univerzity, která stimuluje a podporuje mezioborovou spolupráci mladých pracovníků.

Průběžně pokračovalo navazování bilaterálních vztahů s výrobními podniky, ziskovými i neziskovými organizacemi, získávání mimorozpočtových zdrojů.

## INFRASTRUKTURA VVŠ (MATERIÁLNÍ, TECHNICKÉ A INFORMAČNÍ ZAJIŠTĚNÍ), DOSTUPNOST INFORMAČNÍCH ZDROJŮ A ROZVOJ INFORMAČNÍ INFRASTRUKTURY

Materiální a technické vybavení univerzity se převážně odvíjí od investic do areálu a technického vybavení. Následující tabulka vypovídá o činnostech, které v této oblasti byly provedeny včetně uvedených finančních objemů.

Fakulta	Investiční akce financované z prostředků univerzity	Investice
PEF	Doplnění chlazení do 4 cvičeben	2 950
	Výstavba zádveří objektu demonstračního a pokusného pozemku ČZU	120
FAPPZ	Vodovodní a kanalizační přípojka Uhříněves	236
	Úpravna vody pro skleníky FAPPZ	450
	Humpolec-škola	11 600
TF	Rekonstrukce střechy spojovacích krčků vč. zádveří	860
	Projekt posluchárny	367
	Modernizace učebny L356	87
FLD	Vytvoření prostoru pro CNC v truhlárně	58
	Oprava sociálního zařízení a prostor šaten – budova I.	120
FŽP	Oprava laboratoře Kostelec čp. 2	203
ITS	Topení, chodba mezi skleníky, výměna rozvodů k žebrovkám	282
	Pokusný a demonstrační skleník – doplnění topných registrů	79

Tabulka č.6. – Investiční akce financované z prostředků univerzity

Fakulta	Investiční akce financované z prostředků univerzity	Investice
Rektorát	Přestavba vrátnice rektorátu, zabezpečovací systém	1 714
	Osazení termostatických ventilů ve služ. bytech	40
	Bankomat menza – oprava obkladů	320
	Rektorát – zastínění oken jižní strany	296
	Nový sklení PZ	160
	Plastová oddělovací stěna do prostoru vestibulu 3. patro	165
	Nástavba zdravotního střediska	44 100
	Výsuvný patník FAPPZ	290
	Posílení el. přípojky kolej JIH - A	950
	Dokončení vozovky před bránou TF	200
	Oprava veřejného osvětlení	500
	Oprava dopravního značení	100
Areál	Doplnění a oprava informačního systému areálu	167
	Oprava přístupové komunikace ke koleji E,F	1 014
	Rozšíření TÚ vč. stavebních úprav	5 250
	Přístupové chodníčky ke koleji JIH	210
	Zhotovení přístupového chodníku k novým kurtům	706
	Oprava chodníku u koleje G	422
	Průkazy energetické náročnosti budov	252
	Chodníky u skleníků FAPPZ	586
	Topný kanál k A - ZS	370
	Gabionová zeď	330
KTV	Oprava kanalizačních šachet a rádu u KTV	476
	Výměna vyrovnávací nádrže bazénu (podíl ČZU)	80
	Terénní úpravy - kurty KTV	117
IVP	Nádrž na LTO - likvidace	50
	Studie + projektová dokumentace nových učeben	160
Menza	Dezinfekce TUV	100
	Výtah pro tělesně hendikepované	755
	Stará menza - zpracování projektové dokumentace	500
	Rekonstrukce klubu JIH	830
Ostatní	Janov - rekonstrukce střechy vč. podkroví	6 100
	Nový skleník provozního zahradnictví	6 550
	Demolice konstrukce skleníku – Hořín	500
	Dovybavení zámku v Kostelci	582
	Kanalizace - Kostelec	1 660
	Chloumek - sanační omítky ve skladu lahví	147
	Přístřešek pro zem. stroje - Chloumek	771
	Kostelec nad Č. 1 - severní fasáda	6 898
	Kostelec nad Č. 1. - fasáda věží	2 377

Tabulka č.6. – Investiční akce financované z prostředků univerzity

Fakulta	Investiční akce financované z prostředků univerzity	Investice
Ostatní	Oprava elektroinstalace - Chloumek	240
	Nákup pozemku - Chloumek	382
	Garážový dům	714
	Oprava předávací stanice (A)	256
	Opravy omítek na učebnách (BCD)	300
Koleje	Oprava knihovny (BCD)	350
	Úprava rozvodny (EF)	150
	Úprava trafostanice (G)	200
	Modernizace výtahů duplex dle norem EU (JIH)	2 140
	Revize elektro včetně odstranění závad	5 928

Tabulka č.6. – Investiční akce financované z prostředků univerzity

Investiční akce financované ze státního rozpočtu	Investice (v tis. Kč)		Neinvestice (v tis. Kč)	
	Státní rozpočet	ČZU	Státní rozpočet	ČZU
	MCEV	0	680	0
Centrum výzkumu psů	6 868	3 000	400	0
Demonstrační a výzkumná báze v Troji	12 907	500	0	0
Výstavba víceúčelové jezdecké haly	0	0	0	0
Humpolec - škola	8 522	0	0	11 567
Nástavba KVD	20 684	0	0	0
CEMS 2	0	0	0	250

Tabulka č.7. – Investiční akce financované ze státního rozpočtu

Do informační infrastruktury univerzity se řadí informační zdroje v podobě přístupových licencí do světových, evropských a výzkumných databází a dále také vybavenost univerzity knihovním fondem. V roce 2008 stoupl přírůstek knihovního fondu na 9 900 knihovních jednotek. V uvedeném počtu jsou zahrnuta skripta, knihy doporučené ke studiu, naučná literatura i cizojazyčná tzv. „profilová“ literatura určená jak tuzemským, tak zahraničním studentům i pedagogům. S vyšším počtem knihovních jednotek ve fondu souvisí i vyšší počet absenčních výpůjček. Oproti minulému roku se zvedl cca o 11 tisíc, což svědčí o dobré strategii akvizice i následného zpracování. Počet uživatelů rovněž vzrostl o 800. Tato skutečnost souvisí s širokou nabídkou služeb v knihovně i s nárůstem počtu studentů na univerzitě. Počet svazků umístěných ve volném výběru narostl o 120 %.

Otevírací doba v knihovně zůstává pro uživatele stejná jako v minulosti, velká studovna je denně otevřena 12 hodin, tj. 60 hod. týdně. Tzv. malá studovna určena převážně k prezenčnímu studiu bakalářských a diplomových prací je otevřena denně 9 hodin tj. 45 hod. týdně.





# Výroční zpráva

o činnosti za  
rok 2008

Kvalita a kultura  
akademického  
života



## SOCIÁLNÍ ZÁLEŽITOSTI STUDENTŮ A ZAMĚSTNANCŮ

Studenti nemají vážnější sociální problémy. Jak vyplývá z ankety, pouze jedno procento studentů mělo v průběhu pětiletého studia problémy se zajištěním základních životních potřeb.

2007/2008	Životní úroveň							
	PEF	FAPPZ	FLD	FŽP	TF	ITS	IVP	ČZU
Výborná	199	50	11	31	12	5	3	<b>311</b>
%	23,2	13,5	9,4	16,6	11,3	23,8	33,3	<b>18,65</b>
Dobrá	528	216	61	112	72	10	5	<b>1004</b>
%	61,5	58,4	52,1	59,9	67,9	47,6	55,6	<b>60,19</b>
Skromná	129	93	43	42	21	6	1	<b>335</b>
%	15,0	25,1	36,8	22,5	19,8	28,6	11,1	<b>20,08</b>
Problémy se zajištěním živobytí	2	11	2	2	1	0	0	<b>18</b>
%	0,2	3,0	1,7	1,1	0,9	0,0	0,0	<b>1,08</b>
Celkem	<b>858</b>	<b>370</b>	<b>117</b>	<b>187</b>	<b>106</b>	<b>21</b>	<b>9</b>	<b>1668</b>
%	<b>55,6</b>	<b>24,0</b>	<b>7,9</b>	<b>12,1</b>	<b>6,9</b>	<b>1,4</b>	<b>0,7</b>	<b>100,0</b>

Tabulka č.8. – Životní úroveň

S kvalitou sociálního prostředí přímo souvisí prožívání krizí v průběhu studia. Zhruba třetina studentů uvádí, že studium proběhlo bez problémů, s menšími problémy se setkala polovina studentů:

2007/2008	V průběhu studia jsem prožil(a) při plnění studijních povinností							
	PEF	FAPPZ	FLD	FŽP	TF	ITS	IVP	ČZU
vážnou krizi	106	30	25	22	10	0	1	194
%	12,4	8,1	21,4	11,8	9,4	0,0	11,1	11,6
menší problémy	462	222	67	107	65	11	5	939
%	53,8	60,0	57,3	57,2	61,3	52,4	55,6	56,3
bez problémů	290	118	25	58	31	10	3	535
%	33,8	31,9	21,4	31,0	29,2	47,6	33,3	32,1
Celkem	858	370	117	187	106	21	9	1668
%	55,6	24,0	7,9	12,1	6,9	1,4	0,7	100,0

Tabulka č.9. – V průběhu studia jsem prožil(a) při plnění studijních povinností

Subjektivní hodnocení života na univerzitě a jeho smyslu pro další život z hlediska kvality a významu pro život absolventa je vesměs kladné. Pouze 1,7 % absolventů považuje čas studia za ztracený a promarněný. Údaje z dotazníkových šetření, prováděných 1 rok po odchodu do praxe, výrazně zvyšují procento spokojenosti se studiem; zde již nikdo z respondentů nepovažuje čas studia za čas ztracený a promarněný.

2007/2008	Význam studia							
	PEF	FAPPZ	FLD	FŽP	TF	ITS	IVP	ČZU
Výjimečně významný	289	91	29	65	34	8	6	522
%	33,7	24,6	24,8	34,8	32,1	38,1	66,7	31,3
Užitečně strávený	556	270	85	120	70	13	3	1117
%	64,8	73,0	72,6	64,2	66,0	61,9	33,3	67,0
Ztracený	13	9	3	2	2	0	0	29
%	1,5	2,4	2,6	1,1	1,9	0,0	0,0	1,7
Celkem	858	370	117	187	106	21	9	1668
%	55,6	24,0	7,9	12,1	6,9	1,4	0,7	100,0

Tabulka č.10. – Význam studia

## ZNEVÝHODNĚNÉ SKUPINY UCHAZEČŮ/STUDENTŮ NA VYSOKÝCH ŠKOLÁCH

Podporu studia osob se speciálními (vzdělávacími) potřebami zajišťuje a rovněž i integruje Institut vzdělávání a poradenství. Jeho činnost spočívala v koordinaci činností na fakultách a institutech tak, aby byly postupně realizovány cíle formulované ve strategii rozvoje.

Institut vzdělávání a poradenství dlouhodobě vytváří podmínky pro studijní inkluzi a studijní a sociální integraci studentů se speciálními vzdělávacími potřebami. Usiluje o zařazení studentů se zdravotním postižením, smyslovým postižením, tělesným postižením a chronickým onemocněním či oslabením, se specifickými poruchami učení, s poruchami a vadami řeči do studijních programů tak, aby tito plnohodnotně vystudovali zvolený obor, získali tak kvalifikaci a možnost plnohodnotného pracovního uplatnění v agrokomplexu v oborech jako jsou: zemědělství, lesnictví, zahradnictví a další související obory.

Cíl plnohodnotného terciárního vzdělávání studentů s postižením se splňuje v dlouhodobé perspektivě, kontinuálně, na potřebné odborné úrovni a s víceoborovými přístupy, a to zejména prostřednictvím realizace integrovaných opatření. Bylo zřízeno Poradenské středisko podpory studia studentů se speciálními vzdělávacími potřebami. Pracovníci střediska poskytují poradenské služby, pro které jsou kvalifikováni.

Pro potřeby celouniverzitního působení vytvořili pracovníci poradenského střediska tým kontaktních, spolupracujících osob jako spolupracujících zástupců jednotlivých fakult a dalších součástí.

Architektonické bariéry v areálu jsou průběžně odstraňovány, studentům s postižením jsou k dispozici speciální výukové pomůcky, asistenční služby a odborné poradenské služby k modifikaci studia.

Poradenské středisko připravilo pro akademické pracovníky a zaměstnance vzdělávací akce a informační materiály v tištěné formě i na webu.

## MIMOŘÁDNĚ NADANÍ STUDENTI

---

Těžiště práce s mimořádně nadanými studenty je na katedrách, které těmto studentům umožňují:

- spolupráci na výzkumných projektech, kdy student zpravidla řeší dílčí problém, nebo provádí šetření v rámci své bakalářské, resp. diplomové práce;
- vedením studentských odborných prací, se kterými studenti vystupují na studentských odborných konferencích;
- pomocí při plánování a organizaci zahraničních pobytů v rámci mobilit ERASMUS a zejména při mobilitách organizovaných v rámci bilaterálních dohod.

Centrum komplexního poradenství deleguje na každé fakultě/institutu odborníka pro poradenství odborné a profesní, jehož úkolem je nadané studenty vyhledávat a inspirovat je k tvůrčí práci.

Práce, případně úspěchy nadaných studentů jsou odměňovány prospěchovými, nebo mimořádnými stipendii. Byl schválen nový stipendijní řád, který umožňuje poskytovat studentům stipendia, když prokážou mimořádné studijní, vědecké, kulturní a sportovní výsledky.

Mimořádně nadaní studenti doktorského studia se účastní řešení projektů FRVŠ, mohou podávat a řešit projekty v rámci interních grantových agentur ČZU a jsou zařazováni i do výzkumných týmů řešících mezinárodní projekty.

## PARTNERSTVÍ A SPOLUPRÁCE

Oblast spolupráce s externími institucemi obsahuje široké spektrum oborů – zemědělství, problematiku zpracování a ekonomiku produkce potravin a ostatních surovin, biologii jak v aplikované, tak i v teoretické formě, zahradnictví, péči o krajinu a životní prostředí, organizaci rozvoje a revitalizace venkova, základní i aplikovaný výzkum v oblastech lesního a vodního hospodářství, environmentalistiku, aplikovanou a krajinnou ekologii, dřevozpracující průmysl, technologie zpracování odpadů, využívání alternativních zdrojů energie, technologická zařízení staveb, obchod a podnikání s technikou, i oblasti ekonomiky, managementu a informatiky.

Velmi intenzivní spolupráce v oblasti pedagogické a vědecko-výzkumné je především s Mendelovou zemědělskou a lesnickou univerzitou v Brně, Veterinární a farmaceutickou univerzitou Brno a Jihočeskou univerzitou v Českých Budějovicích. Dále univerzita spolupracuje s ústavy Akademie věd České republiky, s rezortními výzkumnými ústavami v gesci Ministerstva zemědělství, Ministerstva životního prostředí, Ministerstva průmyslu, Ministerstva pro místní rozvoj i se soukromými výzkumnými subjekty.

Ve spolupráci s profesními organizacemi (Agrární komora ČR, Potravinářská komora ČR, Česká lesnická společnost) jsou pořádány odborné semináře pro širokou zemědělskou, lesnickou a vodohospodářskou praxi. Pedagogové univerzity jsou aktivně zapojeni do činnosti České akademie zemědělských věd a pomáhají tak spoluvytvářet politiku výzkumu v zemědělství a lesnictví ČR.



## UBYTOVACÍ A STRAVOVACÍ SLUŽBY VVŠ

Ubytování studentů je prováděno dle platných kritérií ČZU a platného Kolejního řádu.

Struktura ubytování	Počet lůžek
Studenti prezenčního studia	1 828
Studenti doktorského studia	139
Zahraniční studenti prezenčního studia	146
Studenti programu ERASMUS	150
Ubytovna pro studenty (příležitostní ubytování)	126
Zaměstnanci ČZU v Praze	40

Tabulka č.11. – Struktura ubytování

Koncem roku 2008 proběhla anketa "Koleje 2008". Z oslovených 2 250 ubytovaných studentů se ankety zúčastnilo 31,42 % respondentů. Na otázky

„*Jak jste spokojeni se službami kolejí ČZU*“: 43 % respondentů bylo spokojených, a 27 % nerozhodnutých.

„*Jak jste spokojeni s vybaveností pokojů*“: 41 % respondentů bylo nespokojených a 34 % nerozhodných.

„*Co by se případně mělo změnit na pokojích*“: většina respondentů si přeje výměnu nábytku, a to především postelí.

Stravování pro studenty a zaměstnance je zajištěno v menze. Kvalita stravování je průběžně sledována.

## VYUŽÍVÁNÍ STIPENDIJNÍHO FONDU

---

V průběhu roku 2008 byl schválen nový stipendijní řád, který se uplatňuje na fakultách a institutech při podpoře sociálně slabých studentů a také pro odměňování a stimulaci práce výjimečně nadaných a talentovaných studentů.

Rozpočet prostředků, určený pro stipendijní podpory, se předkládá fakultám a institutům na počátku každého kalendářního roku; v průběhu září se výše stipendijního fondu aktualizuje – zpravidla se zvyšuje o prostředky, které byly do fondu přiděleny z jiných zdrojů.

O udělení stipendií rozhodují stipendijní komise na jednotlivých fakultách a institutech.



# Výroční zpráva

o činnosti za  
rok 2008

Internacionalizace



## STRATEGIE ČZU V OBLASTI MEZINÁRODNÍ SPOLUPRÁCE, PRIORITNÍ OBLASTI

Strategie ČZU v oblasti internacionalizace byla definována v dlouhodobém záměru univerzity na období 2006-2010 a v jeho aktualizaci na rok 2008. Jejími prioritami jsou:

### Prohloubení internacionalizace

Mezinárodní spolupráce ČZU se v roce 2008 dále prohloubila a nabyla na intenzitě. Zvýšil se počet partnerských smluv ERASMUS na studentské a učitelské mobility a v menší míře i na školení zaměstnanců. V r. 2007 bylo 153 smluv se 116 univerzitami v 24 zemích, zatímco v roce 2008 to bylo již 214 smluv se 142 univerzitami v 25 zemích. Počet nabízených studijních programů v anglickém jazyce také vzrostl z 5 magisterských programů a 1 bakalářského programu v roce 2007 na 7 magisterských programů a 2 bakalářské programy v roce 2008. V souvislosti s tím vzrostl i počet zahraničních studentů studujících na naší univerzitě. V r. 2007 studovalo na univerzitě 216 zahraničních studentů v programu ERASMUS a v r. 2008 studovalo již 339 studentů.

### Podpora splnění všech podmínek pro získání certifikátů EK „ECTS a DS Label“

Na jaře 2008 připravilo oddělení mezinárodních vztahů aktualizovanou elektronickou prezentaci univerzity v anglickém jazyce, která odpovídá požadavkům ředitelství odboru školství a kultury Evropské Komise ([www.ects.czu.cz](http://www.ects.czu.cz)). Paralelně s elektronickou prezentací byly vydány další materiály: (1) informační brožura „Student Guide: Academic Year 2008 –2009“, která obsahuje informace o studijních programech v anglickém jazyce, i praktické pokyny a všeobecné informace pro zahraniční studenty, zejména pro studenty v programu ERASMUS. (2) informační letáky Study Life Sciences in the Heart of Europe, Study Programmes Taught in English at CULS Prague a dvoj-jazyčný katalog „Česká zemědělská univerzita v Praze – kvalita českého vysokoškolského vzdělání s mezinárodním rozměrem“ pro reprezentační účely. Vydávání „Diploma Supplement“ všem absolventům univerzity je plně automatizováno a poskytuje bezpečné a spolehlivé informace. Přihlášky pro získání certifikátů ECTS a DS Label byly podány NAEP.

## Podpora cizojazyčné výuky a spolupráce se zahraničními partnery v oblasti výuky

Nabídka akreditovaných magisterských programů v anglickém jazyce byla rozšířena z 5 programů na 7 a nabídka akreditovaných bakalářských programů vzrostla na 2 programy. Pokračoval rozvoj programu ERASMUS s nárůstem počtu přijíždějících zahraničních studentů.

## Rozšíření nabídky specializovaných krátkodobých intenzivních kurzů

Byl rozšířen počet kurzů a workshopů, intenzivních programů ERASMUS a letních škol v rámci tradiční spolupráce s univerzitami v USA a EU a v rámci mobilit Leonardo da Vinci, Comenius, Lingua i ERASMUS Mundus. V roce 2008 byla nabídka letních škol rozšířena o letní školu „Ecological Management in Disaster Areas“, uskutečnil se „Natural Disaster Prevention“ Workshop pro studenty ELLS. Úspěšně též pokračoval další ročník letní školy pro americké studenty z univerzit z Ohia, Missouri a Kansasu.

## Udržení a rozšíření spolupráce s prestižními zahraničními partnery

Tato spolupráce probíhala především v elitním sdružení „European League of Life Sciences“ (ELLS) vybraných 7 evropských univerzit (BOKU Vienna, Wageningen University, Uppsala University, Copenhagen University, Hohenheim University, CULS Prague, Warsaw University of Life Sciences). Na podporu mobilit bylo využito programu ERASMUS i Rozvojového programu MŠMT, a to především pro doktorandy, kteří již nemohli opakovaně využít podpory ERASMUS. Dalšími aktivitami v roce 2008 byla účast na společných kurzech a dalších akcích v rámci „Joint Degree Programmes“.

Jinou významnou sítí univerzit, ve které univerzita tradičně aktivně spolupracovala, je Evropské univerzitní konsorcium „International Consortium Agraria ICA“. Tato spolupráce byla neformální, založená na konkrétních projektech. Rektor a prorektor pro mezinárodní vztahy jsou členy předsednictva („Board“), které se schází na řadě každoročních konferencí a seminářů (např. IROICA, NATURA, ECHEA aj.). Univerzita se zapojila do společných činností rámci projektu ERASMUS Mundus - AMEU: (1) ICA – společný portál magisterských studijních programů, (2) ICA - Best Practice in International Cooperation, (3) ICA – Quality Assessment. Tento projekt AMEU byl vyhodnocen jako velmi úspěšný a vedl k hlubšímu poznání partnerů ICA ve všech třech oblastech působení i k autorství ve společných vzdělávacích publikacích.

Univerzita vypracovala ve 2. polovině roku 2008 webovou aplikaci „ICA as Consultancy Agency“ a zavedla databázi dobrovolných konzultantů univerzit ICA ( <http://ica.jopixel.cz> ). Dále pořádala Konferenci IROICA – pravidelné setkání univerzitních oddělení mezinárodních vztahů. Konference se zúčastnilo 48 účastníků.

V uplynulém roce podala přihlášky na vládní stipendia MŠMT v oborech zemědělství a informatika. Výběrové dotační řízení bylo úspěšné a univerzita získala finanční prostředky na zajištění studia vládním stipendistům z vybraných rozvojových zemí; podporu může získat 15 vládních stipendistů ročně.

## ZAPOJENÍ ČZU DO MEZINÁRODNÍCH VZDĚLÁVACÍCH PROGRAMŮ A PROGRAMŮ VÝZKUMU A VÝVOJE

V roce 2008 byli pracovníci univerzity zapojeni do 18 mezinárodních projektů vzdělávacích a 15 výzkumných. Program ERASMUS je na ČZU nejrozšířenější zahraniční aktivitou, které se účastnily všechny fakulty i instituty na základě 214 bilaterálních smluv se 142 univerzitami v 25 zemích. Smlouvy byly uzavřeny z převážné části na výměnné studijní pobyty, učitelství mobility a několik smluv bylo uzavřeno na školení zaměstnanců.

ČZU podporovala i další vzdělávací podprogramy LLP, zejména Lingua (2 projekty) a Leonardo (3) na rozvoj inovací. Dále projekty v programech COMENIUS (1) EMMA-European Modules and Mobility in Agricultural Education, GRUNDTVIG (1) - spolupráce v síti Applied Economics and Management v projektu „Creation of a European Network of Multimedia Resource Centres for Adult Training (NODES).

Univerzita byla aktivní i ve dvou projektech CEEPUS financovaných z prostředků MŠMT (spolupráce v síti Applied Economics and Management), v projektu ERASMUS Mundus jako partnerská univerzita a v dalších projektech (např. programu COST a UNESCO). Z ostatních mezinárodních vzdělávacích projektů probíhaly projekty: (1) Tempus III „The Concept of Sustainable Development in the Training of Agricultural Specialists“, který byl koordinován z Francie (ENESAD Dijon). (2) Projekt programu CEEPUS „Applied Economics and Management“ koordinovaný slovenským partnerem. (3) Z podpory americké nadace „Fulbright foundation“ byla zajištěna semestrální výuka předmětu „Business Ethics“ profesorem University of Missouri.

Univerzita spolupracovala i s dalšími univerzitami z USA – Ohio State University, University of Florida, Pennsylvania State University, Texas Tech University. Byly realizovány studijní výměny za podpory sponzora z univerzity v Kansasu (Kansas State University) a studentské praxe organizované ve spolupráci s kanadskou univerzitou v Truro v Novém Skotsku a s americkou Ohio State University. Na základě mezivládních dohod umožnila univerzita studium i studentům z Číny a Vietnamu. Významně se rozšířila spolupráce s Tchajwanem.

V roce 2008 se ČZU v Praze zapojila do řešení 15ti mezinárodních výzkumných projektů – především projektů Evropské unie. Pokračovala práce na 4 projektech 6. Rámcového programu (konkrétně projekty Grain Legumes, COFAMI, WATERMAN a SIGMEA) a zároveň byla v roce 2008 zahájena práce na 4 projektech 7. Rámcového programu (projekty CERTCOST, e-SOTER, iSOIL, RES Compas). Tato spolupráce probíhá v koordinaci s významnými evropskými univerzitami.



## MOBILITA STUDENTŮ A AKADEMICKÝCH PRACOVNÍKŮ (OBĚMA SMĚRY)

Stěžejním programem pro mobility je program ERASMUS. V posledních dvou letech již došlo k vyrovnání počtu vyjíždějících a přijíždějících studentů. V roce 2008 spolupracovala univerzita se 142 evropskými univerzitami a uzavřela 63 dohod o přímé spolupráci. Tato spolupráce umožnila vzájemné poznávání, posílení evropské identity a seznamování se s evropskou dimenzí studijních programů. Rovnocenné partnerství s univerzitami zemí EU pomohlo dosáhnout kompatibility vzdělávacích systémů, pořádání společných kurzů, seminářů a letních škol. Pracovníci ČZU podnikli téměř tisíc krátkodobých výjezdů, jejichž cílem byla aktivní účast na vrcholných evropských i světových konferencích, kongresech, seminářích a sympoziích, pracovních jednáních, přednáškových a studijních pobytech, konzultacích a dalších akcích. Téměř tři desítky dlouhodobých výjezdů učitelů a výzkumných pracovníků byly zaměřeny na práci na projektech, na zahraniční pomoc, vědecké pobyty, pracovní stáže a výuku.

V programu ERASMUS vyjelo 442 studentů v průměru na 4,5 měsíce. Studenti po návratu ze zahraničí kladně hodnotili především individuální přístup učitelů, zapojení výsledků výzkumu do výuky, individuální pomoc studentů – garantů po celou dobu studia, výborné vybavení učebními pomůckami, texty a přístrojovou technikou. Ocenili možnost poznat nové formy studia, získat spoustu přátel, seznámit se s lidmi z celého světa, rozšířit si obzor a naučit se větší samostatnosti.

V programu ERASMUS přijelo 339 zahraničních studentů. Třetina těchto studentů studovala oba semestry, zbývající studenti přijeli na jeden semestr. Pro zahraniční studenty byl zorganizován tzv. „Orientation week“: během tohoto týdne měli možnost seznámit se s životem na ČZU a v České republice, účastnit se kulturních akcí a navštívit školní podniky. V průběhu semestrů probíhala kromě bakalářských a magisterských programů i výuka předmětu Český jazyk a kultura. Přínosy mobilit a jejich přidaná hodnota jsou nesporné a mnohonásobně převažují jejich případné nedostatky.

## MOBILITA STUDENTŮ A AKADEMICKÝCH PRACOVNÍKŮ PODLE JEDNOTLIVÝCH ZEMÍ

Tabulka 11d podává přehled zemí s počty studentů, kteří do uvedených zemí vyjeli studovat a počty pracovníků, kteří byli do uvedených zemí vysláni. Celkem vyjelo 508 studentů a přijelo 339 studentů ze zahraničí. Vyjelo 840 akademických pracovníků a přijelo 408 akademických pracovníků ze zahraničí. Ve všech kategoriích studentů a akademických pracovníků byl zaznamenán největší počet oboustranných mobilit v rámci zemí EU a zemí přičleněných k EU.

Nejvíce našich studentů (68) vyjelo do Španělska, do Německa (55), do Řecka (35), Švédska (35), do Belgie (31), do Francie (31), do Irska (31), do Nizozemí (28), do Portugalska (28), do Turecka (26), do Rakouska vyjelo 24 a do Itálie 20 studentů. Do ostatních zemí vyjelo méně než 20 studentů.

Celkem přijelo 351 studentů ze zahraničí. Největší skupinu tvořili studenti ze Španělska (107), z Francie (39), z Turecka (35) z Řecka (22), z Portugalska (18), z Itálie (16), z Irska (15), z Německa (14), z Polska a Rakouska po 12 studentech, ze Slovenska a Ruska po 11 studentech, z Bulharska 10 studentů.

Ve sledovaném roce bylo vysláno do zahraničí 840 akademických pracovníků. Z toho 159 na Slovensko, do Německa 101, do Rakouska 54, do Polska 53, do Španělska 41, do Francie 40. Další výjezdy se uskutečnily v nižších číslech.

Celkem bylo přijato na naši univerzitu 408 akademických pracovníků. Nejvíce (63) jich bylo ze Slovenska, dále z Německa (37), ze Srbska (33), z Ruska (32), Thajska (26), z Polska (22). Z dalších zemí přijeli akademičtí pracovníci v menších počtech.



# Výroční zpráva

o činnosti za  
rok **2008**

Zajišťování kvality  
činností  
realizovaných  
na vysokých školách



## SYSTÉM HODNOCENÍ KVALITY VZDĚLÁVÁNÍ NA VVŠ – VNITŘNÍ A VNĚJŠÍ HODNOCENÍ

Zabezpečování kvality ve vysokém školství spočívá v naplňování poslání samotné vysokoškolské instituce: na profesionalitě a zkušenostech jejich pracovníků, na efektivitě jejich řízení, na způsobu interního rozhodování a strukturách studijních osnov, na přesnosti a integritě akademických a správních postupů, na kvalitě vnitřní kultury a na kultuře jednotlivých pracovišť a kateder, na pevnosti vztahů mezi pracovníky a studenty. Kvalita akademického prostředí na univerzitě je určována působením všech těchto prvků a procesy zabezpečování kvality se rozumí opatření k dosažení těchto aspektů.

Jedním ze základních pilířů hodnocení kvality na České zemědělské univerzitě v Praze je vnitřní evaluace. V souladu s Dlouhodobým záměrem rozvoje se provádí vnitřní evaluace každé tři roky. Poslední vnitřní evaluace byla zahájena v březnu 2008 a bude pokračovat ještě do konce června 2009. Na vnitřní evaluaci naváže příprava externí mezinárodní evaluace, která bude zahájena v roce 2010.

Mezi nedůležitější činnosti v oblasti komplexního hodnocení kvality v roce 2008 bylo provedení komplexní SWOT analýzy, která probíhala ve dvou fázích na všech pracovištích univerzity.

Standardní evaluaci výuky v průběhu a na konci semestru provádějí fakulty a instituty formou anonymních dotazníků (v písemné formě, nebo ve webové aplikaci) a jejich organizaci a hodnocení zajišťují děkani fakult a ředitelé institutů.

K evaluaci jsou již tradičně využívány standardizované postupy, jejichž výsledky a doporučení jsou prezentovány na webových stránkách. Evaluaci pedagogické činnosti provádí Institut vzdělávání a poradenství. Rozvojové projekty umožnily jeho výrazný pokrok jak po stránce rozvoje lidských zdrojů, tak i po stránce technologického vybavení. Institut vzdělávání a poradenství tak může vystupovat jako expertní pracoviště v oblasti pedagogické přípravy učitelů a centrální evaluace, kterou provádí u vybraného, statisticky reprezentativního souboru předmětů na všech fakultách a institutech.

Plošné hodnocení výuky napříč fakultami a instituty umožňuje lepší vzájemné posouzení kvality výuky i ve značně rozdílných studijních prostředích. Spolupráce s pedagogy, v rámci jejichž výuky probíhalo dotazníkové šetření, byla velmi vstřícná. Studenti vyplnili dotazníky pečlivě a při sběru dat ochotně spolupracovali. Kvalita vyplněných dotazníků byla dobrá. Byla provedena statistická a metodologická analýza dat. Výsledky byly prezentovány na kolegiích. Tým pracovníků IVP připravil studii, která obsahuje doporučení pro další evaluaci, především možnost využití dalších evaluačních metod.

Hodnocení výuky je tedy komplexní – výuku hodnotí studenti i učitelé, výsledky se porovnávají a vyhodnocují komparativní metodou. Kromě standardních dotazníků se využívají další formy: rozhovory (focus group), hospitace, analýza studijních výsledků, analýza studijních programů, anketa absolventů, citlivý benchmarking, externí evaluace.

Výsledky hodnocení jsou předávány managementům fakult a institutů, které s nimi seznamují učitele i studenty a zajišťují případná odpovídající opatření. Komplexní zpráva se předkládá každý rok kolegiu rektora.

V roce 2008 pokračovala školení „Zvyšování pedagogických kompetencí“ pro začínající učitele. Pro tento účel byla zřízena experimentální učebna pro prezentaci moderních forem výuky (flexibilní učení, individuálně diferencovaná výuka).

## VNĚJŠÍ HODNOCENÍ, VČETNĚ MEZINÁRODNÍHO HODNOCENÍ

Mezinárodní evaluace se provádí na univerzitě každých pět let. Mezinárodní evaluaci předchází vnitřní evaluace, která se provádí každé tři roky; poslední vnitřní evaluace byla zahájena v březnu 2008 a její součástí je i komplexní vnitřní akreditace studijních programů a studijních oborů.

V roce 2008 byla v podstatě ukončena diskuse k závěrům poslední mezinárodní evaluace, která byla zahájena v roce 2005 a jejíž výsledky – hodnocení a doporučení – byly k dispozici v průběhu roku 2006.

Nová mezinárodní evaluace bude zahájena v roce 2010.

Pro rozvoj univerzity jsou ale stále aktuální výsledky Projektu dlouhodobé vize rozvoje univerzity do roku 2020 (projekt „Vision 2020“), který pomáhá určovat a identifikovat základní ideové náměty pro rozvoj univerzity v silícím konkurenčním prostředí. I když byl projekt již uzavřen před dvěma roky a jeho závěry mnohokrát interpretovány, stále plní významnou funkci při řízení a plánování některých aspektů univerzitního života. Zcela zásadní význam má pro stanovení optimální marketingové strategie uplatnění na trhu vzdělávání, která by měla být odolná vůči různým scénářům společenského vývoje. Jedním z úspěšně realizovaných doporučení projektu „Vision 2020“ bylo rozdělení původní Fakulty lesnické a environmentální na dvě samostatné fakulty: Fakultu lesnickou a dřevařskou a Fakultu životního prostředí. Obě fakulty se rozvíjejí, nemají nouzi o studenty a prosperují ve výkonech v oblasti VaV.

ČZU se podílí na projektu komplexního hodnocení kvality společně se sedmi univerzitami Evropské univerzitní ligy, který umožňuje formou vzájemného benchmarkingu hodnocení vybraných procesů v oblasti pedagogiky i VaV. Společná zasedání k hodnocení kvality se provádějí vždy jedenkrát za rok na některé z univerzit ELLS.

Vzájemného hodnocení kvality práce univerzit ELLS se plně účastní i zástupci studentských organizací, kteří v rámci ELLS vytvořili vlastní studentský evaluační tým.



## ÚDAJE O FINANČNÍ KONTROLE

---

### Zřízení, udržování a efektivnost vnitřního kontrolního systému

Útvar interního auditu vykonal v roce 2008 celkem pět plánovaných interních auditů a čtyři mimořádné interní audity (z toho dva vyžádané rektorem ČZU a dva vyžádané poskytovatelem dotace /MŽP/ na řešení projektů výzkumu a vývoje FAPPZ), tj. celkem 9 interních auditů, z toho:

- 4 audity finanční,
- 1 audit systémů,
- 2 audity výkonu,
- 2 audity souladu.

Konkrétně se jednalo o tyto interní audity:

1. Pronajímání nebytových prostor a platební disciplína nájemců.
2. Čerpání dotace na řešení projektu VaV MŽP – KRV FAPPZ.<sup>1/</sup>
3. Ochrana osobních údajů studentů.
4. Pracovní postupy, nakládání s daty, komunikace s DZS MŠMT s promítnutím do správnosti finančních nároků zahraničních studentů.<sup>2/</sup>
5. Čerpání dotace na řešení projektu VaV MŽP – KAVR FAPPZ.<sup>1/</sup>
6. Použití příspěvku ČZU na účelovou činnost ŠZP.
7. Použití příspěvku ČZU na účelovou činnost ŠLP.
8. Skladové hospodářství OMZ.
9. Cestovní náhrady za zahraniční pracovní cesty financované z různých finančních zdrojů na FLD a na ITS za poslední tři roky.<sup>2/</sup>

<sup>1/</sup> Mimořádné interní audity vyžádané poskytovatelem dotace – MŽP

<sup>2/</sup> Mimořádné interní audity vyžádané rektorem ČZU

Závěrečné zprávy byly projednány s vedoucími zaměstnanci auditovaných útvarů a po jejich projednání byly neprodleně předány rektorovi ČZU. Součástí zpráv byla doporučení vyplývající ze zjištění z vykonaných interních auditů nebo ujištění o správnosti postupů.

V roce 2008 byly na ČZU uskutečněny vnější finanční kontroly:

Celní úřad 2/2008 – kontrola byla zaměřena na prověření daňového základu a správného stanovení výše spotřební daně v podaných daňových přiznáních ke spotřební daní z vína a piva podle zákona č. 353/2003 Sb.

**Bez nálezu**

Finanční ředitelství v Praze 1/2008 – předmětem kontroly byly poskytnuté peněžní prostředky ze státního rozpočtu v období 2005-2007.

**Podána námitka**

Nejvyšší kontrolní úřad 04/2008 – prostředky státního rozpočtu z kapitoly MŠMT určené na výzkum a vývoj – financování specifického výzkumu (SVVŠ) a o financování výzkumných záměrů formou institucionální podpory poskytnuté z MŠMT.

**Bez nálezu**

## HODNOCENÍ VZDĚLÁVACÍ ČINNOSTI MIMO SÍDLO ŠKOLY (CENTRA DISTANČNÍHO VZDĚLÁVÁNÍ, KONZULTAČNÍ STŘEDISKA APOD.)

---

Komplexní systém hodnocení kvality vzdělávání je pro všechny útvary univerzity závazný. Nerozlišuje mezi výukou prezenční, kombinovanou nebo Dalším vzděláváním. Všechny vzdělávací aktivity i jejich podpora jsou sledovány a vyhodnocovány podle stejné metodiky.

Externí hodnocení některých středisek vzdělávání mimo sídlo školy bylo provedeno akreditační komisí v roce 2007, vesměs s příznivým výsledkem.

## ZPŮSOB ZAJIŠTĚNÍ KVALITY ODBORNÝCH PRAXÍ, POKUD JSOU SOUČÁSTÍ STUDIJNÍHO PROGRAMU

Hodnocení kvality odborných praxí se provádí decentralizovaně a zajišťují je fakulty a instituty pro každý předmět s předepsanou praxí individuálně. Při hodnocení se využívá dotazníků, které jsou předkládány studentům i vyučujícím. Výrobní podnik, resp. instituce kde probíhají praxe, předkládají závěrečná hodnocení v rámci plnění administrativních smluv, zajišťujících průběh praxí v podnicích a institucích.

## ZAJIŠTĚNÍ A HODNOCENÍ KVALITY PORADENSKÝCH SLUŽEB

---

Hodnocení kvality poradenských služeb zajišťuje Institut vzdělávání a poradenství ve spolupráci s Centrem komplexního poradenství. O činnosti Centra komplexního poradenství a působení poradců se předkládají zprávy dvakrát do roka na kolegiích rektora. Syntetická zpráva za celou univerzitu tvoří i část závěrečné zprávy, která se hodnotí v rámci benchmarkingu v rámci skupiny univerzit Evropské univerzitní ligy.



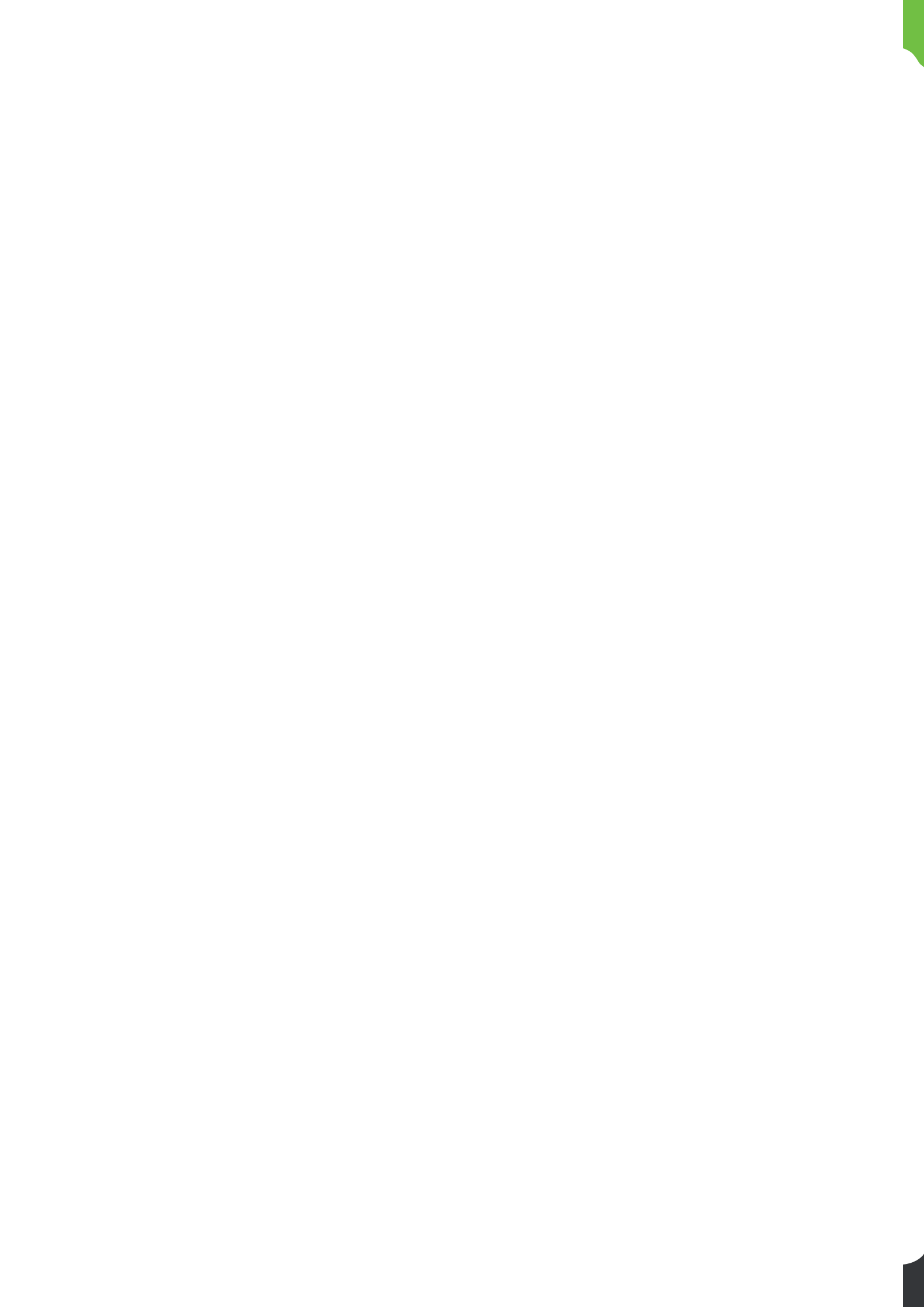


# Výroční zpráva

o činnosti za  
rok 2008

Rozvoj vysoké školy





## ZAPOJENÍ DO FONDU ROZVOJE VYSOKÝCH ŠKOL

---

Příprava, předkládání a řešení projektů FRVŠ patří ke standardním činnostem, do kterých se zapojují zejména mladí učitelé a posluchači doktorského studia. Od roku 2006 řídí realizaci projektů studijní oddělení fakult a institutů. Ministerstvem dobře připravená a organizovaná webová aplikace pro předkládání projektů FRVŠ, i profesionální postupy při hodnocení a výběru úspěšných projektů komisemi FRVŠ, včetně hodnocení výsledků formou závěrečných obhajob, jsou dobrou přípravou mladých učitelů pro postup k řešení vědeckých grantových projektů.

## ZAPOJENÍ DO PROGRAMŮ FINANCOVANÝCH ZE STRUKTURÁLNÍCH FONDŮ EU

V roce 2008 byly všechny projekty financované z prostředků strukturálních fondů EU zaměřeny na oblast rozvoje lidských zdrojů. Proto byl využíván Jednotný programový dokument pro Cíl 3 (JPD 3 Praha) a operační program Rozvoj lidských zdrojů (RLZ).

Přehled všech projektů řešených v rámci OP RLZ a JPD 3 Praha je uveden v Tabulkové části v tab. č. 13. V následujícím přehledu jsou uvedeny informace o projektech, jejichž doba realizace byla stanovena na období 2006-2009.

### Provozně ekonomická fakulta

Projekt „*Efektivní návrat vysokoškolsky vzdělaných žen na trh práce po rodičovské dovolené*“ – CZ 04.1.03/2.2/15.1/0035 byl realizován v rámci operačního programu Rozvoj lidských zdrojů, opatření 2.2 Podpora rovných příležitostí žen a mužů na trhu práce. Projekt je zaměřen na odstranění znevýhodnění u žen, které se vracely na trh práce po mateřské nebo rodičovské dovolené. Tyto ženy dosáhly vysokoškolského vzdělání ekonomického směru, ale vinou delší absence v pracovním procesu ztratily částečně svoji kvalifikaci. V okamžiku návratu na pracovní trh mají problémy zvládnout činnosti a práce, které dříve vykonávaly rutinně. Neopomenutelné je i vnitřní psychické znevýhodnění. Cílem projektu bylo připravit systém vzdělávacích modulů pro kurzy, pomocí kterých tyto ženy aktualizují svoji odbornost, obnoví pracovní návyky a stanou se pro zaměstnavatele atraktivní. Projekt byl zaměřen také na muže, kteří jsou v obdobné situaci jako výše uvedené ženy.

Projekt „*Efektivní návrat vysokoškolsky vzdělaných žen na trh práce po rodičovské dovolené- rozšiřující projekt pro Prahu*“ – CZ 04.3.07/2.2.01.2/2014 byl realizován v rámci programu Jednotný programový dokument pro Cíl 3, opatření 2.2 Sladění rodinného a pracovního života. Doba realizace projektu byla plánována na období 2006 a 2007, vzhledem k úspěšnému řešení projektu a velkému zájmu o výsledky projektu, byl tento projekt prodloužen do 31.5.2008. V době realizace projektu se zapojilo více jak 2 000 účastníků, plán byl 700. Přínos projektu pro cílovou skupinu je zřejmý i z toho, že více jak půl roku po ukončení projektu se stále hlásí noví účastníci a průběžně studuje více jak 150 žen. Přínos byl i pro řešitelské pracoviště, pedagogové si osvojili nové metody výuky a prohloubila se spolupráce mezi katedrami, na projektu se podílelo 10 kateder PEF.

Projekt „*Organizace agroturistiky a incentivní turistiky v Pardubickém kraji*“ - CZ.04.1.03/3.3.09.4/0008 byl realizován v rámci operačního programu Rozvoj lidských zdrojů, opatření 3.3 Rozvoj dalšího profesního vzdělávání. Projekt byl zahájen v roce 2007 a řešení bylo ukončeno v červnu 2008. Řešení proběhlo dle harmonogramu a všechny úkoly byly splněny. Byl uspořádán pilotní kurz pro provozovatele agro farem s využitím koní, dál připraven souhrnný učební text, který je možno použít i k samostudiu.

Projekt „*Interaktivní portál pro řízení sdílení znalostí*“ - CZ 04.3.07/4.2.01.1/0035 byl realizován v rámci programu Jednotný programový dokument pro Cíl 3, opatření 4.2 Podpora spolupráce výzkumných a vývojových pracovišť s podnikatelskou sférou, podpora inovací. Hlavními cíli projektu bylo předat informace a výsledky vědecko-výzkumné činnosti z vysokoškolského pracoviště a od vybraných konzultantů z podnikatelské sféry a ze zahraničí, vzájemná komunikace a výměna zkušeností mezi ziskovou a neziskovou sférou a vědecko-pedagogickým pracovištěm. Vytvořený portál je e-learningová učebnice a databáze praktických případových studií, které jsou zaměřené na efektivní a moderní způsoby využití znalostí v rozhodování. Portál je podpořen on-line konzultační službou. Po skončení projektu jsou pracovníci ČZU připraveni dále poskytovat řešení individuálních zakázek a projektů jako placenou službu.

Projekt „*Vzdělávání lektorů pro práci s výukovými informačními systémy – nové metody učení*“ - CZ.04.3.07/3.1.01.2/2133 byl realizován v rámci programu Jednotný programový dokument pro Cíl 3 regionu hl. m. Praha, opatření 7.3. Rozvoj celoživotního učení. Doba realizace projektu byla plánována na období 2006 a 2007, vzhledem k úspěšnému řešení projektu a velkému zájmu o výsledky projektu byl tento projekt prodloužen do 31.5.2008. Hlavním cílem projektu bylo naučit univerzitní pedagogy a mladé vědecké pracovníky využívat a rozvíjet e-learningové nástroje při výuce vlastních předmětů z různých vědeckých disciplín. Vedle řádně vykázaných monitorovacích údajů projektu je možné za hlavní přínos považovat to, že na počátku řešení projektu byly nástroje e-learningu využívány spíše ojediněle a nahodile, v době ukončení projektu všechny katedry na PEF e-learning již využívaly.

Projekt „*Přímá komunikace mezi fakultami a průmyslem – brána k výzkumu*“ - CZ 04.3.07/4.2.01.1/0037 byl realizován v rámci programu Jednotný programový dokument pro Cíl 3, opatření 4.2 Podpora spolupráce výzkumných a vývojových pracovišť s podnikatelskou sférou, podpora inovací. Průběžné konzultace se týkaly podílu firem na výuce a předávání zkušeností studentům a absolventům prostřednictvím seminářů a exkurzí. Ve spolupráci s IPC UK byla dokončena poradenská příručka pod názvem „Dveře do profesního života“, lektorovaná specialistou na personalistiku.

## Fakulta agrobiologie, potravinových a přírodních zdrojů

Projekt „Rozvoj bakalářského profesního studia oboru zootechnického na ČZU v Praze rozšířením o nový výukový předmět „Zoorehabilitace a aktivity se zvířaty pro rozvoj osobnosti“ - CZ.04.3.07/3.1.01.3/3086 byl realizován v rámci programu Jednotný programový dokument pro Cíl 3, opatření 3.1 Rozvoj počátečního vzdělávání jako základu celoživotního učení z hlediska potřeb trhu práce a ekonomiky znalostí. Cílem projektu bylo připravit předmět „Zoorehabilitace a aktivity se zvířaty pro rozvoj osobnosti“ pro zařazení do studijního plánu bakalářského profesního studia zootechnického oboru na ČZU v Praze.

## Fakulta životního prostředí

Projekt „Profesní vzdělávání pro středočeský venkov“ - CZ.04.1.03/3.3.02.01/0038 byl realizován v rámci programu Rozvoj lidských zdrojů, opatření 3.3 Rozvoj dalšího profesního vzdělávání. Projekt byl určen pro vzdělávání členů řídicích orgánů a managementu Místních Akčních Skupin. FŽP byla partnerem, který se podílel na kontaktní výuce a vytvořil e-learningový kurz představující environmentální management v krajině. V roce 2008 proběhlo závěrečné vyhodnocení vzdělávání a absolventi obdrželi certifikáty potvrzující jejich kvalifikaci.

## ZAPOJENÍ DO ROZVOJOVÝCH PROGRAMŮ PRO VVŠ V ROCE 2008

Rozvojové programy MŠMT jsou využívány pro podporu a realizaci priorit rozvoje a zároveň jsou i stimulem integrace činností napříč univerzitními útvary. V každém roce jsou finanční prostředky přerozdělovány přednostně k činnostem, které mají v harmonogramu plnění kontrolovatelný výstup, nebo které jsou zde označeny jako „milníky“ vývoje: ukončení realizace klíčové činnosti, která je podmínkou pro zahájení činnosti jiné, navazující.

Mezi předkládanými projekty je kladen zvláštní důraz na projekty podporující a zvyšující kvalitu lidských zdrojů, zejména v řídicích orgánech fakult a institutů: na úrovni kateder, fakult a institutů i na úrovni rektorátu. Vedoucí pracovníci těchto útvarů a zařazení do různých funkcí (vedoucí kateder, středisek, proděkani, prorektorů, ředitelé atp.) jsou vesměs vynikající odborníci ve specializovaném oboru, ale jen výjimečně kvalifikovaní manažeři. Proto se každý rok značná část prostředků věnuje na zvýšení jejich manažerských kompetencí.

Projekty jsou řešeny vždy formou týmové spolupráce. Řešitelé v průběhu řešení upřesňují metodické postupy, identifikují vedlejší cíle a cílové skupiny, zajišťují diseminaci a valorizaci výsledků.

Řešitel projektu zakládá Administrativní složku projektu, ve které archivuje všechny dokumenty související s řešením projektu. Administrativní složka projektu obsahuje tištěné materiály, soubory a multimediální materiály. Administrativní složka se průběžně doplňuje a archivuje se po skončení projektu po dobu nejméně 5 let.

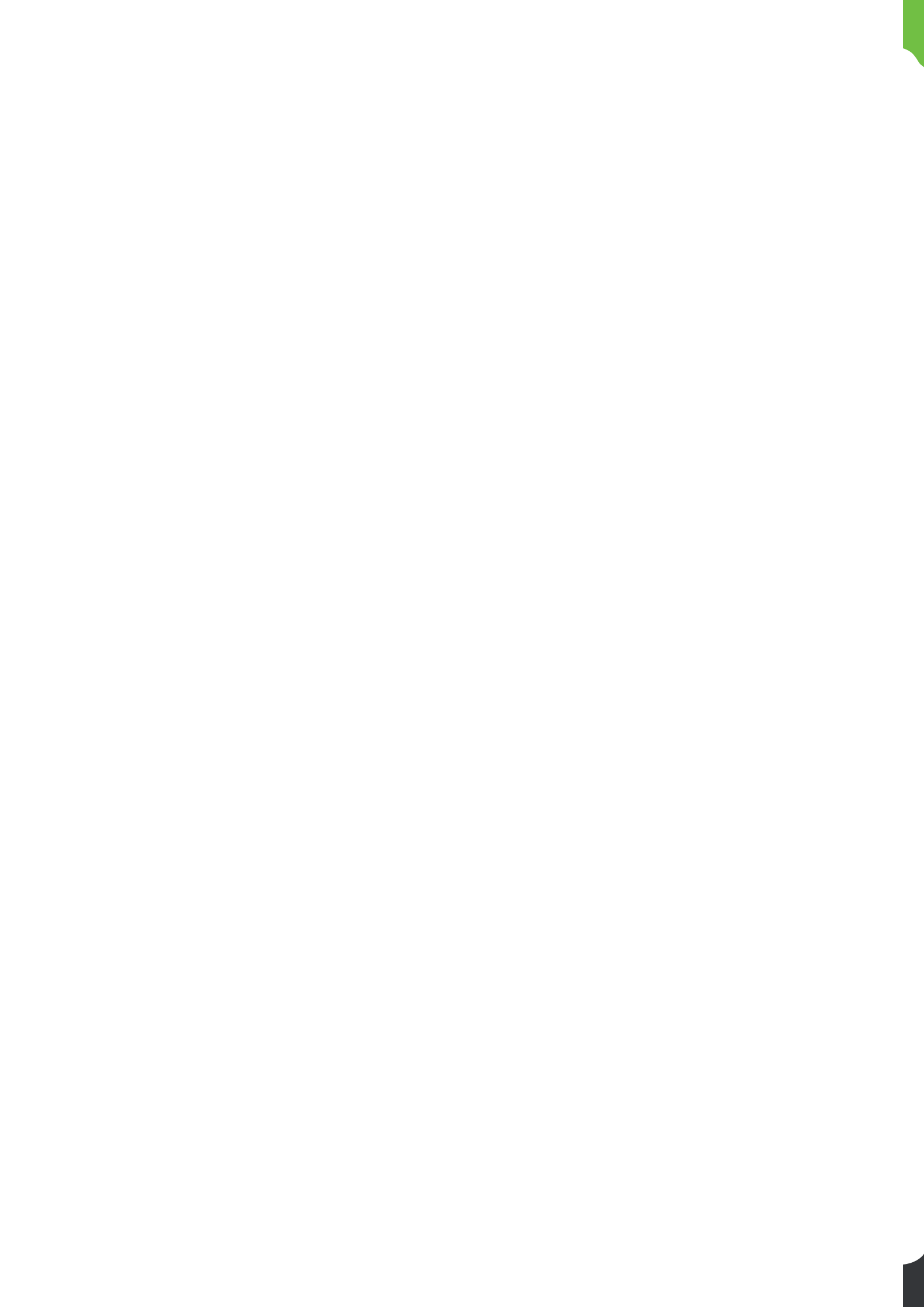


# Výroční zpráva

o činnosti za  
rok 2008

Závěr





Česká zemědělská univerzita v Praze plnila v roce 2008 své společenské poslání v souladu se svým strategickým plánem rozvoje. Při porovnání všech základních ukazatelů výkonnosti instituce s minulými roky je patrný nárůst objemu vzdělávací i vědecko výzkumné činnosti i zlepšení kvality materiálního i morálního prostředí. Na tomto trendu se podílejí všechny fakulty i instituty a významný podíl na úspěchu přísluší i zařízením Školního podniku.

Zájem o studium ve všech druzích a formách studia na Provozně ekonomické fakultě má dlouhodobě rostoucí trend. Provozně ekonomická fakulta je největší ekonomickou fakultou v ČR. Nabízí studentům široké spektrum vzdělání, pokrývající celou oblast řízení, ekonomiky, informačních a komunikačních technologií a regionálního či rurálního rozvoje. Absolventi se uplatňují v oblasti agrárního sektoru a navazujících odvětví, v podmínkách tržního prostředí při správě a řízení všech typů podniků. Jsou připravováni i pro práci v místní, regionální, státní a evropské správě a administrativě. V rámci celoživotního vzdělávání, především v konzultačních střediscích mimo Prahu, se výuky účastní více než 1500 posluchačů. Nabídka vzdělávání pro seniory v rámci univerzity třetího věku, která je zaměřená na ICT, napomáhá eliminovat riziko tzv. digitálního rozdělení, kdy některé skupiny obyvatel jsou vyloučeny z možností využívat výhod informačních a komunikačních technologií. Rozsáhlá síť konzultačních středisek v 8 různých regionech ČR napomáhá jejich rozvoji, prostřednictvím zaměřením na rozvoj lidských zdrojů. Fakulta zaujímá významné postavení ve výuce programů v anglickém jazyce a objemu zahraničních mobility s vyrovnanou bilancí výjezdů a příjezdů.

*Fakulta agrobiologie, potravinových a přírodních zdrojů* je stabilizovaná instituce v oblasti terciálního biologického, zemědělského a potravinářského vzdělávání v ČR. Výrazně rozšířila nabídku studijních oborů i v dalších oblastech, a to především ve sféře chovů zájmových zvířat, v zahradnických oborech, při rozvoji venkovského prostoru a v oblasti přírodních zdrojů, včetně minimalizace tvorby a využívání odpadních materiálů. Široká nabídka studijních oborů vede ke zvyšování počtu studentů. Rozšířila se i praktická výuka v bakalářských studijních programech přímo v areálu univerzity a také spoluprací s dalšími výzkumnými a vzdělávacími institucemi v Praze a okolí, v Mělníku a v Humpolci. Udržení kvality výuky při současném počtu studentů je prioritou vedení fakulty. Vytvořením srozumitelného a transparentního stipendijního řádu si fakulta vybudovala prostor pro odměňování úspěšných studentů ve studiu a odměňování studentů za práci při řešení výzkumných projektů, kde fakulta patří k nejúspěšnějším na univerzitě.

Absolventi oborů na *Fakultě lesnické a dřevařské* nacházejí díky svému univerzálnímu vzdělání uplatnění jednak u lesnických firem, jednak u státní správy lesního hospodářství, myslivosti, ale i ochrany přírody a životního prostředí. Tyto obory lze z hlediska uplatnění považovat za nadále velmi perspektivní. O absolventy dřevařských oborů je značný zájem, který několikanásobně převyšuje počty. Absolventi se uplatňují na trhu práce bez problémů. Fakulta se velmi dobře vyrovnala se ztrátami, které vznikly v objemu počtu studentů i v objemu VaV při rozdělení původní Fakulty lesnické a environmentální na dvě samostatné fakulty – Fakultu lesnickou a dřevařskou a Fakultu životního prostředí. Po necelých dvou letech od rozdělení je fakulta stabilizovaná a plně konkurenční v českém i evropském prostředí.

Nová *Fakulta životního prostředí*, která působí na univerzitě teprve dva roky, poskytuje vzdělání v oblasti životního prostředí v kombinaci přírodovědné i technické části. Jedná se o komplexní studijní obory, které mají konkurenční výhodu při rozhodování studentů, kteří se rozhodují, zda studovat jen přírodovědný, nebo jen technický obor. Tuto výhodu si fakulta plně uvědomuje a využívá ji ve své strategii na trhu vzdělávání s cílem udržet a zvýšit zájem studentů o studium. Fakulta plánuje otevření nových atraktivních oborů, jejichž absolventi budou žádaní na trhu práce: jed-

ná se například o hodnocení vlivů staveb a hospodaření na krajinu, aplikovanou geoinformatiku, vlivy globálních změn klimatu na vodní režim, environmentální inženýrství atd. Daří se zapojovat do výuky odborníky z výzkumných organizací a praxe. To přispívá k udržení vysoké odbornosti ve výuce a doplňování profilu absolventa o specializace, které fakulta nerozvíjí. Fakulta připravuje kurzy celoživotního vzdělávání v jednotlivých specializacích, které do budoucna budou nezbytnou součástí vzdělávací činnosti fakulty.

Absolventi *Technické fakulty* nemají problémy s uplatněním na trhu práce, požadavky z podniků na absolventy převažují nad jejich počtem. Fakulta eviduje časté požadavky z podniků typu: „Absolvent TF ČZU výhodou“, „VŠ – ČZU, technického směru“. Fakulta nabízí studentům různé formy studia: konzultační střediska, celoživotní vzdělávání, výuku v anglickém jazyce, přímé aplikace výsledků výzkumu, přednášky odborníků s vysokou odbornou úrovní. Fakulta spolupracuje s několika výzkumnými institucemi, s řadou univerzit v Čechách i zahraničí. Kombinované studium a Další vzdělávání nabízí ve dvou konzultačních střediscích v Jičíně a v Českých Budějovicích. Zvýšil se podíl studentů kombinovaného studia. Fakulta patří na univerzitě mezi nejlepší tvůrce a poskytovatele e-pomůcek, které studentům prezenčního i kombinovaného studia nabízí ve vysoké kvalitě. Studium technického oboru, bezprostředně závislé na úrovni studijních návyků ze střední školy, je obtížné, a proto i zájem o tento typ studia je relativně menší, než o studium humanitně orientovaných oborů.

*Institut tropů a subtropů* má v rámci univerzity výjimečné postavení: výuku zajišťuje převážně v anglickém jazyce a mezi zapsanými studenty jsou posluchači i z velmi exotických zemí. Pedagogové institutu pravidelně vyjíždějí přednášet do zahraničí, především chudých zemí světa. Významným přínosem pro rozvoj instituce je i konzultační a poradenská činnost, která je vzhledem k zahraniční klientele značně specifická. Většina studentů absoluuje část výuky v zahraničí, podílí se na zahraničních rozvojových projektech. Absolventi mají vynikající jazykovou výbavu, mají značný rozhled a profilovanou vlastní životní filozofii. Jsou adaptabilní a zkušenější než tomu bývá u studentů jiných vysokých škol. Z analýz uplatnění absolventů vyplývá, že dosud není znám nezaměstnaný absolvent. Absolventi institutu většinou zastávají funkce v různých významných českých i zahraničních organizacích a institucích: státní organizace, zahraniční obchod, agentury pro rozvojovou pomoc apod.

Nabídka vzdělávání na *Institutu vzdělávání a poradenství* vychází z dlouhodobé tradice v oblasti pedagogického vzdělávání pro odborné školství a s tím související všeobecné povědomí v oblasti středního školství pro obory zemědělské, lesnické, zahradnické, ekologické a obory příbuzné. Kladem je přímý transfer vzdělanosti z univerzitního prostředí jak do prostředí středoškolského vzdělávání, tak do prostředí odborného poradenství pro zemědělský rezort. V posledních letech však rozsah i obsah vzdělávacích aktivit se významně změnil: aktivity jako *vlastní bakalářské programy, nově akreditované programy celoživotního vzdělávání, předložení nových programů k akreditaci, spoluúčast v nově připravovaných studijních programech jiných fakult, zapojení institutu do pedagogické přípravy učitelů univerzity, zapojení do výuky doktorských programů některých fakult, systematický monitoring a evaluace kvality výuky na ČZU*, posunuly pracoviště k vyšší významnosti v rámci celé univerzity. Poradenské středisko ČZU pro studenty se speciálními potřebami, ustavené v rámci IVP pro celou univerzitu, slouží jako koordinátor pro odstraňování bariér různého druhu a umožňuje tak zapojení hendikepovaných studentů do studia. Institut spolupracuje s mezinárodními organizacemi na úrovni EU, OECD, CRE, UNESCO/CEPES a národními agenturami (například Národním vzdělávacím fondem), neziskovými organizacemi jako je například Asociace vysokoškolských poradců (AVŠP) a řadou dalších.

Ke kvalitě a kultuře společenského života bezesporu patří vytvoření podmínek pro aktivní a účelné využívání volného času. K tomu přispívá *Katedra tělesné výchovy* spravováním a údržbou celého sportovního areálu, který je chloubou univerzity, a organizováním povinné i dobrovolné sportovní činnosti studentů. Katedra se věnuje i výchově talentovaných studentů (reprezentanti ČR), pro studenty se zdravotním omezením jsou připraveny zaměstnání v bezbariérovém prostředí. Pedagogové katedry jsou kvalifikovaní, mnozí působí v odborných subkomisích jednotlivých sportů při ČAUS (Česká asociace univerzitního sportu).



## REJSTŘÍK TABULEK

---

Tabulka č.1. – Počty a zastoupení.....	22
Tabulka č.2. – Rozdělení podle pohlaví.....	22
Tabulka č.3. – Výsledky ankety.....	38
Tabulka č.4. – Výsledky ankety.....	39
Tabulka č.5. – Zaměstnání v průběhu studia v % absolventů.....	40
Tabulka č.6. – Investiční akce financované z prostředků univerzity.....	53
Tabulka č.7. – Investiční akce financované ze státního rozpočtu.....	55
Tabulka č.8. – Životní úroveň.....	59
Tabulka č.9. – V průběhu studia jsem prožil(a) při plnění studijních povinností.....	60
Tabulka č.10. – Význam studia.....	60
Tabulka č.11. – Struktura ubytování.....	64

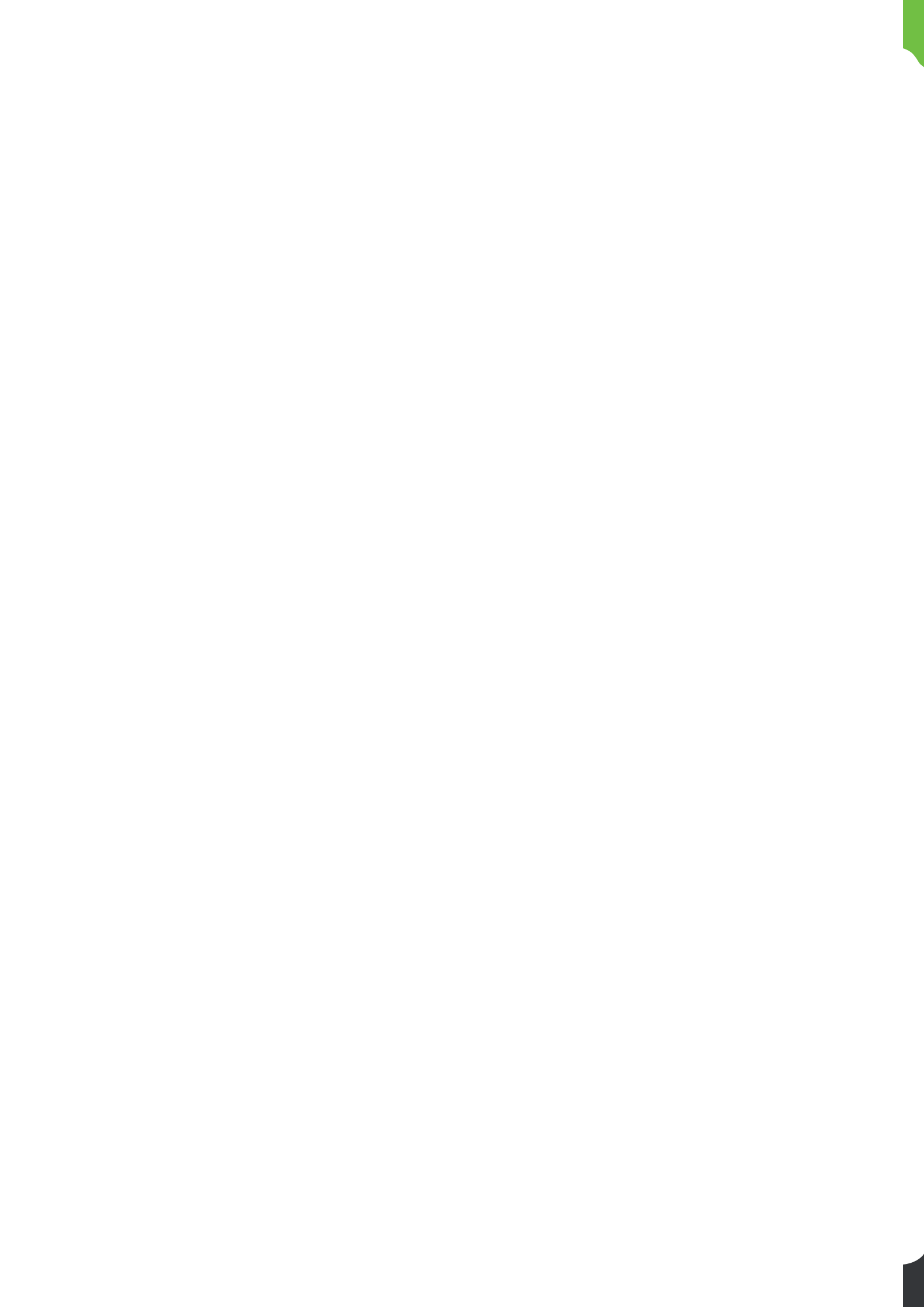


# Výroční zpráva


o činnosti za  
rok 2008

Tabulková část





Tabulka č.1 -	Zastoupení veřejné vysoké školy v reprezentaci českých vysokých škol (ČKR, RVŠ), v mezinárodních a profesních organizacích .....	107
Tabulka č.1a -	Přehled akreditovaných studijních programů veřejné vysoké školy .....	107
Tabulka č.2b -	Přehled studijních programů veřejné vysoké školy akreditovaných v cizím jazyce .....	108
Tabulka č.2c -	Akreditované studijní programy společně uskutečňované VVŠ a VOŠ/ 1.....	108
Tabulka č.2d -	Přehled počtu kurzů celoživotního vzdělávání veřejné vysoké školy.....	108
Tabulka č.2e -	Přehled počtu účastníků kurzů celoživotního vzdělávání na veřejné vysoké škole.....	109
Tabulka č.3 -	Zájem uchazečů o studium na veřejné vysoké škole.....	109
Tabulka č.4 -	Přehled počtu studentů v akreditovaných studijních programech veřejné vysoké školy k 31.10.2008.....	110
Tabulka č.5 -	Přehled počtu absolventů akreditovaných studijních programů veřejné vysoké školy v období od 1.1.2008 do 31.12.2008 .....	110
Tabulka č.6 -	Přehled počtu neúspěšných studentů v akreditovaných studijních programech veřejné vysoké školy v období od 1.1.2008 do 31.12.2008 .....	111
Tabulka č.7 -	Akademičtí pracovníci veřejných vysokých škol – přepočtené <sup>1)</sup> počty .....	111
Tabulka č.7b -	Věková struktura akademických pracovníků veřejné vysoké školy .....	111
Tabulka č.7c -	Přehled o počtu akademických pracovníků na veřejné vysoké škole k 31. 12. 2008 .....	112
Tabulka č.7d -	Přehled kurzů dalšího vzdělávání akademických pracovníků veřejné vysoké školy.....	112
Tabulka č.7 e -	Přehled počtu účastníků kurzů dalšího vzdělávání akademických pracovníků veřejné vysoké školy.....	112
Tabulka č.7 f -	Počet nově jmenovaných profesorů a docentů v roce 2008 .....	112
Tabulka č.8 -	Přehled grantů, výzkumných projektů, patentů a dalších tvůrčích aktivit veřejné vysoké školy .....	113



Tabulka č.9 -	Vysokoškolské knihovny, knihovnicko-informační služby .....	113
Tabulka č.10 -	Péče o studenty - ubytování, stravování .....	114
Tabulka č.10 -	Péče o studenty - ubytování, stravování .....	114
Tabulka č.11a -	Programy EU pro vzdělávání a přípravu na povolání .....	114
Tabulka č.11b -	Ostatní programy.....	115
Tabulka č.11c -	Další studijní pobyty v zahraničí .....	115
Tabulka č.11d -	Mobilita studentů a akademických pracovníků podle zemí.....	115
Tabulka č.12 -	Zapojení vysoké školy do Fondu rozvoje vysokých škol v roce 2008 .....	117
Tabulka č.13 -	Zapojení vysoké školy do programů financovaných z prostředků ze Strukturálních fondů EU .....	117
Tabulka č.14 -	Zapojení vysoké školy do Rozvojových programů pro veřejné vysoké školy v roce 2008 .....	119

Organizace	Stát	Status
ČKR	ČR	Předsednictvo
RVŠ	ČR	Člen
ELLS	Švédsko	Člen
E UA (Evropská konference rektorů)	ČR	Člen
DEC (Dunajská konference rektorů)	Rakousko	Člen
ICA	Rakousko	Předsednictvo

Tabulka č.1 - Zastoupení veřejné vysoké školy v reprezentaci českých vysokých škol (ČKR, RVŠ), v mezinárodních a profesních organizacích

Pozn.: Status – postavení VVŠ v organizaci, např. člen, předseda, místopředseda apod.

Skupiny studijních programů	Studijní programy						Celkem stud.prog.	
	bak.		mag.		mag. navazující			dokt.
	P	K	P	K	P	K		
přírodní vědy a nauky	-	-	-	-	-	-	1	1
technické vědy a nauky	5	5	-	-	5	3	4	22
zeměděl.-les. a veter. vědy a nauky	11	10	2	1	15	9	7	55
zdravot., lékař. a farm. vědy a nauky	-	-	-	-	-	-	-	-
společenské vědy, nauky a služby ekonomie	4	4	-	-	4	4	5	21
právo, právní a veřejnosprávní činnost	-	-	-	-	-	-	-	-
pedagogika, učitelství a sociál. péče	1	1	-	-	-	-	-	2
obory z oblasti psychologie	-	-	-	-	-	-	-	-
vědy a nauky o kultuře a umění	-	-	-	-	-	-	-	-
<b>Celkem</b>	<b>21</b>	<b>20</b>	<b>2</b>	<b>1</b>	<b>24</b>	<b>16</b>	<b>17</b>	<b>101</b>

Tabulka č.1a - Přehled akreditovaných studijních programů veřejné vysoké školy

Pozn.: P – prezenční forma, K – kombinovaná forma (popř. i distanční, tento údaj uveďte za lomítko u kombinované formy).

Skupiny studijních programů jsou děleny podle kódů „studprog“: přírodní vědy a nauky 11 až 18, technické vědy a nauky 21 až 39, zemědělské, lesnické a veterinární vědy a nauky 41 až 43, zdravotní, lékařské a farmaceutické vědy a nauky 51 až 53, společenské vědy, nauky a služby 61, 65, 67, 71 až 74, ekonomie 62, právo, právní a veřejnosprávní činnost 68, pedagogika, učitelství a sociální péče 75, obory z oblasti psychologie 77, vědy a nauky o kultuře a umění 81 a 82.

Platí též pro tab. 2 b, 2 c, 3, 4, 5, a 6.

Skupiny akreditovaných studijních programů	Studijní programy							Celkem stud.prog.
	bak.		mag.		mag. navazující		dokt.	
	P	K	P	K	P	K		
přírodní vědy a nauky	-	-	-	-	-	-	-	-
technické vědy a nauky	-	-	-	-	1	-	-	1
zeměděl.-les. a veter. vědy a nauky	1	-	-	-	4	-	1	6
zdravot., lékař. a farm. vědy a nauky	-	-	-	-	-	-	-	-
společenské vědy, nauky a služby ekonomie	1	-	-	-	2	1	2	6
právo, právní a veřejnosprávní činnost	-	-	-	-	-	-	-	-
pedagogika, učitelství a sociál. péče	-	-	-	-	-	-	-	-
obory z oblasti psychologie	-	-	-	-	-	-	-	-
vědy a nauky o kultuře a umění	-	-	-	-	-	-	-	-
<b>Celkem</b>	<b>2</b>	<b>-</b>	<b>-</b>	<b>-</b>	<b>7</b>	<b>1</b>	<b>3</b>	<b>13</b>

Tabulka č.2b - Přehled studijních programů veřejné vysoké školy akreditovaných v cizím jazyce

Vyšší odborná škola	Veřejná vysoká škola	Studijní program/počet oborů
VOŠZa Mělník	ČZU - FAPPZ	Zahradnictví / 2
ČZA v Humpolci, stř.škola	ČZU - FAPPZ	Zootechnika / 1

Tabulka č.2c - Akreditované studijní programy společně uskutečňované VVŠ a VOŠ/ 1

Skupina studijních programů	kurzy orientované na výkon povolání			kurzy zájmové			U3V	Celkem
	do 15 hod.	do 100 hod.	více	do 15 hod.	do 100 hod.	více		
přírodní vědy a nauky	-	-	-	-	-	-	-	-
technické vědy a nauky	-	-	-	-	-	-	3	3
zeměděl.-les. a veter. vědy a nauky	-	-	-	-	2	-	4	6
zdravot., lékař. a farm. vědy a nauky	-	-	-	-	-	-	-	-
společenské vědy, nauky a služby ekonomie	-	-	4	-	-	-	6	10
právo, právní a veřejnosprávní činnost	-	-	-	-	-	-	-	-
pedagogika, učitelství a sociál. péče	-	-	-	-	-	-	-	-
obory z oblasti psychologie	-	-	1	-	-	-	-	1
vědy a nauky o kultuře a umění	-	-	-	-	-	-	-	-
<b>Celkem</b>	<b>-</b>	<b>-</b>	<b>5</b>	<b>-</b>	<b>2</b>	<b>-</b>	<b>14</b>	<b>21</b>

Tabulka č.2d - Přehled počtu kurzů celoživotního vzdělávání veřejné vysoké školy

Skupina studijních programů	kurzy orientované na výkon povolání			kurzy zájmové			U3V	Celkem
	do 15 hod.	do 100 hod.	více	do 15 hod.	do 100 hod.	více		
přírodní vědy a nauky	-	-	-	-	-	-	-	-
technické vědy a nauky	-	-	-	-	-	-	86	86
zeměděl.-les. a veter. vědy a nauky	-	-	-	-	35	-	177	213
zdravot., lékař. a farm. vědy a nauky	-	-	-	-	-	-	-	-
společenské vědy, nauky a služby ekonomie	-	-	1654	-	-	-	60	60
právo, právní a veřejnosprávní činnost	-	-	-	-	-	-	186	186
pedagogika, učitelství a sociál. péče	-	-	-	-	-	-	-	-
obory z oblasti psychologie	-	-	141	-	-	-	-	141
vědy a nauky o kultuře a umění	-	-	-	-	-	-	-	-
<b>Celkem</b>	-	-	<b>1795</b>	-	<b>35</b>	-	<b>509</b>	<b>2339</b>

Tabulka č.2e – Přehled počtu účastníků kurzů celoživotního vzdělávání na veřejné vysoké škole

Skupiny akreditovaných studijních programů	Počet				
	Podaných přihlášek <sup>1)</sup>	Přihlášených <sup>2)</sup>	přijetí <sup>3)</sup>	přijatých <sup>4)</sup>	zapsaných <sup>5)</sup>
<b>Celkem</b>	<b>17 221</b>	<b>12 406</b>	<b>10 993</b>	<b>10 043</b>	<b>8 582</b>
přírodní vědy a nauky	22	21	17	17	17
technické vědy a nauky	3576	1480	3010	2957	2605
zeměděl.-les. a veter. vědy a nauky	4351	3732	3375	3290	2729
zdravot., lékař. a farm. vědy a nauky	-	-	-	-	-
společenské vědy, nauky a služby ekonomie	-	-	-	-	-
právo, právní a veřejnospr. činnost	9149	7063	4508	3696	3152
pedagogika, učitelství a sociál. péče	-	-	-	-	-
obory z oblasti psychologie	123	110	83	83	79
vědy a nauky o kultuře a umění	-	-	-	-	-

Tabulka č.3 - Zájem uchazečů o studium na veřejné vysoké škole

- Počet všech přihlášek, které VVŠ obdržela.
- Počet uchazečů o studium, kteří se zúčastnili přijímacího řízení.
- Počet všech kladně vyřízených přihlášek.
- Počet přijatých uchazečů. Údaj celkem vyjadřuje počet fyzických osob, ve skupinách oborů jsou zahrnuti vícenásobně přijatí.
- Počet přijatých studentů, kteří se zapsali ke studiu.

Skupiny studijních programů	Studenti ve studijním programu								Celkem studentů
	bak.		mag.		mag. navazující		dokt.		
	P	K	P	K	P	K	P	K	
přírodní vědy a nauky	-	-	-	-	-	-	28	14	42
technické vědy a nauky	1446	1082	3		593	314	97	71	3606
zeměděl.-les. a veter. vědy a nauky	2939	1732	2	1	1130	382	354	206	6746
zdravot., lékař. a farm. vědy a nauky	-	-	-	-	-	-	-	-	0
společenské vědy, nauky a služby ekonomie	-	-	-	-	-	-	-	-	0
právo, právní a veřejnosprávní činnost	4344	1350	844	192	1228	905	127	199	9189
pedagogika, učitelství a sociál. péče	-	221	-	-	-	-	-	-	221
obory z oblasti psychologie	-	-	-	-	-	-	-	-	0
vědy a nauky o kultuře a umění	-	-	-	-	-	-	-	-	0
<b>Celkem</b>	<b>8729</b>	<b>4385</b>	<b>849</b>	<b>193</b>	<b>2951</b>	<b>1601</b>	<b>606</b>	<b>490</b>	<b>19804</b>

Tabulka č.4 - Přehled počtu studentů v akreditovaných studijních programech veřejné vysoké školy k 31.10.2008

Skupiny studijních programů	Absolventi ve studijním programu								Celkem absolventů
	bak.		mag.		mag. navazující		dokt.		
	P	K	P	K	P	K	P	K	
přírodní vědy a nauky	-	-	-	-	-	-	1	3	4
technické vědy a nauky	210	142	47	11	220	28	7	0	665
zeměděl.-les. a veter. vědy a nauky	512	178	68	8	379	57	39	22	1263
zdravot., lékař. a farm. vědy a nauky	-	-	-	-	-	-	-	-	0
společenské vědy, nauky a služby ekonomie	-	-	-	-	-	-	-	-	0
právo, právní a veřejnosprávní činnost	674	347	456	115	379	401	10	9	2391
pedagogika, učitelství a sociál. péče	-	63	-	-	-	-	-	-	63
obory z oblasti psychologie	-	-	-	-	-	-	-	-	0
vědy a nauky o kultuře a umění	-	-	-	-	-	-	-	-	0
<b>Celkem</b>	<b>1396</b>	<b>730</b>	<b>571</b>	<b>134</b>	<b>978</b>	<b>486</b>	<b>57</b>	<b>34</b>	<b>4386</b>

Tabulka č.5 - Přehled počtu absolventů akreditovaných studijních programů veřejné vysoké školy v období od 1.1.2008 do 31.12.2008

Skupiny studijních programů	Neúspěšní studenti ve studijním programu								Celkem studentů	
	bak.		mag.		mag. navazující		dokt.			
	P	K	P	K	P	K	P	K		
přírodní vědy a nauky	-	-	-	-	-	-	-	-	-	0
technické vědy a nauky	431	130	1	0	26	8	2	8	606	
zeměděl.-les. a veter. vědy a nauky	640	306	3	1	81	42	17	28	1118	
zdravot., lékař. a farm. vědy a nauky	-	-	-	-	-	-	-	-	0	
společenské vědy, nauky a služby ekonomie	-	-	-	-	-	-	-	-	0	
právo, právní a veřejnosprávní činnost	250	75	38	21	27	13	12	23	459	
pedagogika, učitelství a sociál. péče	-	-	-	-	-	-	-	-	0	
obory z oblasti psychologie	-	5	-	-	-	-	-	-	5	
vědy a nauky o kultuře a umění	-	-	-	-	-	-	-	-	0	
<b>Celkem</b>	<b>1321</b>	<b>516</b>	<b>42</b>	<b>22</b>	<b>134</b>	<b>63</b>	<b>31</b>	<b>59</b>	<b>2188</b>	

Tabulka č.6 - Přehled počtu neúspěšných studentů v akreditovaných studijních programech veřejné vysoké školy v období od 1.1.2008 do 31.12.2008

Akademičtí pracovníci							Vědečtí pracovníci
celkem	profesoři	docenti	odborní asistenti	asistenti	lektori		
559,85	71,65	104,52	378,23	0,75	0	4,70	

Tabulka č.7 - Akademičtí pracovníci veřejných vysokých škol – přepočtené<sup>1)</sup> počty

Věk	Akademičtí pracovníci										Vědečtí pracovníci	
	profesoři		docenti		odb. asist.		asistenti		lektori		celkem	ženy
	celkem	ženy	celkem	ženy	celkem	ženy	celkem	ženy	celkem	ženy		
do 29 let	0	0	0	0	91	33	0	0	0	0	4	1
30 – 39 let	1	0	8	1	152	51	0	0	0	0	6	1
40 – 49 let	5	1	34	10	52	24	0	0	0	0	3	1
50 – 59 let	28	3	32	6	81	32	0	0	0	0	1	0
60 – 69 let	36	3	43	10	41	19	1	1	0	0	4	3
nad 70 let	13	0	7	1	3	0	0	0	0	0	0	0
<b>Celkem</b>	<b>83</b>	<b>7</b>	<b>124</b>	<b>28</b>	<b>420</b>	<b>159</b>	<b>1</b>	<b>1</b>	<b>0</b>	<b>0</b>	<b>18</b>	<b>6</b>

Tabulka č.7b - Věková struktura akademických pracovníků veřejné vysoké školy

1) podíl celkového počtu skutečně odpracovaných hodin za sledované období všemi zaměstnanci a celkového ročního fondu pracovní doby připadajícího na jednoho zaměstnance pracujícího na plnou pracovní dobu



Personální zabezpečení	celkem	prof.	doc.	ost.	DrSc.	CSc.	Dr., Ph.D., Th.D.
Rozsahy úvazků akad. pracovníků	646	83	124	439	30	239	253
do 30 %	51	5	15	31	7	24	31
do 50 %	17	4	2	11	1	7	6
do 70 %	66	11	10	45	6	32	15
do 100 %	512	63	97	352	16	176	201

Tabulka č.7c - Přehled o počtu akademických pracovníků na veřejné vysoké škole k 31. 12. 2008

Pozn.: Pokud je např. prof. XX, CSc., vyplní se údaj ve sloupci prof. i CSc.

kurzy orientované na pedagogické dovednosti <sup>1)</sup>	kurzy orientované na obecné dovednosti <sup>2)</sup>	kurzy odborné <sup>3)</sup>	Celkem
Kurz pedagogických kompetencí I (pro mladé učitele a doktorandy) ZS a LS	Kurz přípravy elektronických učebních pomůcek pro učitele 4 cykly	Příprava projektů pro 7. rámcový program EU 1 cykl	7
Kurz pedagogických kompetencí II (pro starší učitele) ZS a LS	Kurz přípravy elektronických učebních pomůcek pro techniky 4 cykly	Příprava multilaterálních projektů LLP 1 cykl	7
	Jazykové kurzy pro učitele ZS a LS		2

Tabulka č.7d - Přehled kurzů dalšího vzdělávání akademických pracovníků veřejné vysoké školy

1. pedagogické dovednosti (využití různých učebních metod např.: prostředků ICT, využití a vhodnost různých forem učení, prezentace předmětů a cílů studia, motivace studentů a využití aktivizujících metod ve výuce, práce s různými skupinami studentů, učební styly apod.)
2. obecné dovednosti (komunikační dovednosti – např.: význam komunikace při výuce/studiu, verbální a neverbální komunikace, komunikační šumy, zkrácení informace, strategie komunikace, vhodné metody a taktiky komunikace a volba vhodných komunikačních médií; prezentace – využití a vhodnost různých prezentačních technik; práce v týmu; projektové řízení; manažerské dovednosti; počítačové dovednosti; znalost cizích jazyků apod.)
3. odborné kurzy – kurzy zaměřené na zvýšení vlastní odbornosti, rozvoj speciálních znalostí specifických pro dané odborné zaměření.

kurzy orientované na pedagogické dovednosti <sup>2)</sup>	kurzy orientované na obecné dovednosti <sup>3)</sup>	kurzy odborné <sup>3)</sup>	Celkem
56	185	24	265

Tabulka č.7 e - Přehled počtu účastníků kurzů dalšího vzdělávání akademických pracovníků veřejné vysoké školy

	počet	věkový průměr
Profesoři jmenovaní v roce 2008	8	52z
Docenti jmenovaní v roce 2008	17	48

Tabulka č.7 f - Počet nově jmenovaných profesorů a docentů v roce 2008

Název grantů, výzkumných projektů, patentů nebo dalších tvůrčích aktivit	Zdroj	Finanční podpora
granty 6.RP, 7.RP, granty programu Leonardo, jiné zahraniční granty - 15 projektů	A	4.461
standardní, postdoktorské a doktorské granty GAČR - 40 projektů	B	17.573
granty MŠMT (včetně 4 výzkumných záměrů) - 18 projektů	C	98.401
1 grantový projekt MD	C	87
1 grantový projekt MPSV	C	3.140
granty MMR - 2 projekty	C	1.440
granty MPO - 2 projekty	C	325
1 grantový projekt MZd	C	117
granty MZe - 72 projektů	C	33.419
granty MŽP - 5 projektů	C	3.237
granty GA AV ČR - 4 projekty	Grantová agentura Akademie věd ČR	815
projekty rozvojové pomoci (MŠMT, Mze, MPO, MŽP)	16	35.762

Tabulka č.8 - Přehled grantů, výzkumných projektů, patentů a dalších tvůrčích aktivit veřejné vysoké školy

Pozn. Ve sloupci „Zdroj“ u grantů uvést: A=mezinárodní a zahraniční granty, B=granty GAČR, C=rezortní ministerské granty (včetně výzkumných záměrů MŠMT, s výjimkou FRVŠ); u ostatních uvést název instituce, která výzkumný projekt zadala.

Přírůstek knihovního fondu za rok	9900
Knihovní fond celkem	165 082
Počet odebíraných titulů periodik:	
- fyzicky	136
- elektronicky (odhad) <sup>4)</sup>	1298
Otevírací doba za týden <sup>1)</sup> (fyzicky)	60 hod.
Počet absenčních výpůjček <sup>2)</sup>	47 496
Počet uživatelů <sup>3)</sup>	15 372
Počet studijních míst	156
Počet svazků umístěných ve volném výběru	7513

Tabulka č.9 - Vysokoškolské knihovny, knihovnicko-informační služby

- Rozumí se počet otevíracích hodin týdně toho provozu vysokoškolské knihovny, který má nejdelší otevírací dobu. Otevírací doby jednotlivých provozů se nesčítají!  
Termínem „fyzicky“ se rozumí osobní návštěva knihovny, nikoli elektronická komunikace.
- Včetně prolongace.
- Uvádějí se zaregistrovaní uživatelé k 31. 12. 2008, tj. fyzické nebo právnické osoby zaregistrované v knihovně, které jsou oprávněné půjčovat si dokumenty z jejího fondu (domů nebo prezenčně) a které během vykazovaného období byly nově zaregistrovány nebo jejich registrace byla obnovena.
- Uvádějí se pouze tituly periodik, které knihovna sama předplácí (resp. získává darem, výměnou) v papírové nebo elektronické verzi; nezahrnují se další periodika, k nimž mají uživatelé knihovny přístup v rámci konsorcií na plnotextové zdroje

Lůžková kapacita kolejí VŠ celková						2429
Počet lůžek v pronajatých zařízeních						0
Počet podaných žádostí o ubytování k 31. 12. 2008						2871
Počet kladně vyřízených žádostí o ubytování k 31. 12. 2008						2429
Počet kladně vyřízených žádostí o ubytování v %						84,6
Skladba ceny 1 lůžka za 1 měsíc	<b>dotace na ubyt. a strav. studentů z kap. MŠMT</b>	<b>prostředky z jiných zdrojů VŠ</b>	<b>cena pro studenta</b>	<b>cena pro zaměstnance</b>	<b>cena pro ostatní</b>	
	0	0	2160-2646	3270	3270	
Skladba ceny 1 hlavního jídla	<b>dotace na ubyt. a strav. studentů z kap. MŠMT</b>	<b>prostředky z jiných zdrojů VŠ</b>	<b>cena pro studenta</b>	<b>cena pro zaměstnance</b>	<b>cena pro ostatní</b>	
	25,72	30,73	25,50	25,50	61,00	

Tabulka č.10 - Péče o studenty - ubytování, stravování

Počet hlavních jídel vydaných v roce 2008	Celkem: 577 045		
	Z toho:		
	<b>studenti</b>	<b>zaměstnanci VŠ</b>	<b>ostatní</b>
	426 598	120 404	30 043

Tabulka č.10 - Péče o studenty - ubytování, stravování

Program	LLP							
	Erasmus	Comenius	Grundtvig	Lingua	Minerva	Leonardo	Jean Monnet	Erasmus Mundus
Počet projektů	214	1	1	2	0	1	0	2
Počet vyslaných studentů	442	0	0	0	0	0	0	8
Počet přijatých studentů	339	0	0	0	0	0	0	5
Počet vyslaných ak. prac.	83	0	2	1	0	10	0	1
Počet přijatých ak. prac.	36	0	5	2	0	10	0	1
Dotace (v tis. Kč)	22220	3 624	456	72	0	1 189	0	11398

Tabulka č.11a - Programy EU pro vzdělávání a přípravu na povolání

Program	Ceepus	Aktion	Ostatní
Počet projektů	1	0	7
Počet vyslaných studentů	3	0	36
Počet přijatých studentů	1	0	30
Počet vyslaných akademických pracovníků	0	0	126
Počet přijatých akademických pracovníků	0	0	4
Dotace (v tis. Kč)	75	0	8 780

Tabulka č.11b – Ostatní programy

Pozn.: Ve sloupci Ostatní uveďte všechny programy veřejné vysoké školy, které není možno jinak zařadit.

Program	Vládní stipendia	Přímá meziuniverzitní spolupráce / z toho Rozvojové programy	
		v Evropě/z toho Rozvoj. progr.	mimo Evropu/z toho Rozvoj. progr.
Počet vyslaných studentů	0	20/20	8/0
Počet přijatých studentů	61	6/6	5/0
Počet vyslaných akademických pracovníků	0	2/2	0
Počet přijatých akademických pracovníků	0	0	1/0

Tabulka č.11c – Další studijní pobyty v zahraničí

země	počet vyslaných studentů	počet přijatých studentů	počet vyslaných akademických pracovníků	počet přijatých akademických pracovníků
Angola	7	0	5	0
Austrálie	0	0	5	0
Belgie	31	4	31	2
Brazílie	1	0	1	0
Bulharsko	6	10	8	3
Čína	0	0	1	5
Dánsko	8	0	2	2
Egypt	0	0	0	1
Estonsko	4	2	2	2
Etiopie	0	0	2	0
Finsko	18	5	0	3
Francie	31	39	40	12
Ghana	0	0	0	2
Gruzie	0	0	5	0
Chile	0	0	1	0
Chorvatsko	0	0	17	2
Indonésie	1	0	0	0

Tabulka č.11d - Mobilita studentů a akademických pracovníků podle zemí

země	počet vyslaných studentů	počet přijatých studentů	počet vyslaných akademických pracovníků	počet přijatých akademických pracovníků
Irák	0	0	2	0
Irsko	31	15	7	12
Island	1	0	0	4
Itálie	20	16	34	11
Izrael	0	0	2	2
Japonsko	0	0	5	0
Jihoafrická republika	0	0	1	0
Kanada	1	0	3	4
Korea	0	0	7	1
Kyrgyzstán	2	0	7	0
Laos	0	0	11	3
Litva	7	3	2	0
Libye	0	0	2	0
Lotyšsko	2	6	10	1
Maďarsko	2	6	16	15
Moldavsko	3	0	16	19
Mongolsko	1	0	2	0
Německo	55	14	101	37
Nizozemí	28	0	32	10
Peru	5	0	4	0
Polsko	0	12	53	22
Portugalsko	28	18	9	7
Rakousko	24	12	54	6
Rumunsko	0	0	2	0
Rusko	0	11	6	32
Řecko	35	22	17	9
Senegal	3	0	2	0
Slovensko	1	11	159	63
Slovinsko	1	0	8	3
Spojené státy americké	5	0	2	5
Srbsko	0	0	21	33
Španělsko	68	107	41	3
Švédsko	35	2	9	5
Švýcarsko	0	0	3	0
Thajsko	0	0	7	26
Tchaj-wan	0	0	21	5
Turecko	26	35	2	2
Uganda	0	0	1	0

Tabulka č.11d - Mobilita studentů a akademických pracovníků podle zemí

země	počet vyslaných studentů	počet přijatých studentů	počet vyslaných akademických pracovníků	počet přijatých akademických pracovníků
Ukrajina	0	1	3	6
Uzbekistán	0	0	7	0
Velká Británie	13	0	13	17
Vietnam	0	0	13	11
Zambie	4	0	3	0

Tabulka č.11d - Mobilita studentů a akademických pracovníků podle zemí

Tematický okruh	Počet přijatých projektů	Poskytnuté fin. prostředky v tis. Kč		
		kapitálové	běžné	Celkem
A	9	14 424		14 424
B	0	0	0	0
C	1	0	200	200
E	1	0	272	272
F	8	0	882	882
G	2	0	202	202
Celkem	21	14 424	1 556	15 980

Tabulka č.12 - Zapojení vysoké školy do Fondu rozvoje vysokých škol v roce 2008

Operační program (název)	Opatření (název)	Projekt	Doba realizace projektu	Poskytnutá částka (v tis.) Kč běžné/ kapitálové	Poskytnutá částka (v tis.) Kč na rok 2008 běžné/ kapitálové
Rozvoj lidských zdrojů	2.2 Podpora rovných příležitostí žen a mužů na trhu práce	CZ.04.1.03/2.2/15.1/0035 Efektivní návrat vysokoškolsky vzdělaných žen na trhu práce po rodičovské dovolené	2006-2008	8 017	1 783
	3.3 Rozvoj dalšího profesního vzdělávání	CZ.04.1.03/3.3.09.4/0008 Organizace agroturistiky a incentívni turistiky v Pardubickém kraji	2007-2008	2 889	1 070
	3.3 Rozvoj dalšího profesního vzdělávání	CZ 04.1.03/3.3.02.1/0038 Profesní vzdělávání pro středoevropský venkov	2006 - 2008	244	121

Tabulka č.13 - Zapojení vysoké školy do programů financovaných z prostředků ze Strukturálních fondů EU

Operační program (název)	Opatření (název)	Projekt	Doba realizace projektu	Poskytnutá částka (v tis.) Kč běžné/ kapitálové	Poskytnutá částka (v tis.) Kč na rok 2008 běžné/ kapitálové
Jednotný programový dokument pro Cíl 3	4.2 Podpora spolupráce výzkumných a vývojových pracovišť s podnikatelskou sférou, podpora inovací	CZ 04.3.07/4.2.01.1/0035 Interaktivní portál pro řízení sdílení znalostí	2006-2008	4 212	648
	2.2 Sladění rodinného a pracovního života	CZ 04.3.07/2.2.01.2/2014 Efektivní návrat vysokoškolsky vzdělaných žen na trh práce po rodičovské dovolené-rozšiřující projekt pro Prahu	2006-2008	1 012	367
	7.3. Rozvoj celoživotního učení	CZ.04.3.07/3.1.01.2/2133 Vzdělávání lektorů pro práci s výukovými informačními systémy – nové metody učení	2006-2008	6 429	371
	3.1 Rozvoj počátečního vzdělávání jako základu celoživotního učení z hlediska potřeb trhu práce a ekonomiky znalostí	CZ.04.3.07/3.1.01.3/3086 Rozvoj bakalářského profesního studia oboru zootechnického na ČZU v Praze rozšířením o nový výukový předmět "Zoorehabilitace a aktivity" se zvířaty pro rozvoj osobnosti	2006-2008	3 350	1 116
	4.2 Podpora spolupráce výzkumných a vývojových pracovišť s podnikatelskou sférou, podpora inovací	CZ.04.3.07/4.2.01.1/0037 Přímá komunikace mezi fakultami a průmyslem - brána k výzkumu	2006-2008	157	46
<b>Celkem</b>	<b>OP RLZ</b>				<b>2 974</b>
	<b>JPD pro Cíl 3</b>				<b>2 548</b>

Tabulka č.13 - Zapojení vysoké školy do programů financovaných z prostředků ze Strukturálních fondů EU

Rozvojové programy pro veřejné vysoké školy	Počet podaných projektů	Počet přijatých projektů	Poskytnuté fin. prostředky v tis. Kč	
			kapitálové	běžné
Program na podporu rozvoje internacionalizace	3	3	0	8780
Program na přípravu a rozvoj lidských zdrojů	2	2	0	1500
Program na rozvoj přístrojového vybavení a moderních technologií	4	4	12589	9006
Program na podporu rovných příležitostí pro vstup a studium na vysoké škole včetně rozvoje poradenských služeb	2	2	270	2755
Program na podporu rozvoje a činností univerzit třetího věku a dalších forem celoživotního učení pro seniory	1	1	0	1405
Program na podporu odstranění slabých stránek školy	3	3	300	7090
Centralizované rozvojové projekty (VŠ jako koordinátor)	3	3	3509	4913
<b>CELKEM</b>	<b>18</b>	<b>18</b>	<b>16668</b>	<b>35449</b>

Tabulka č.14 - Zapojení vysoké školy do Rozvojových programů pro veřejné vysoké školy v roce 2008





## VÝROČNÍ ZPRÁVA O ČINNOSTI ČESKÉ ZEMĚDELSKÉ UNIVERZITY ZA ROK 2008

Vydala: Česká zemědělská univerzita v Praze, Kamýcká 129, 165 21 - Praha 6  
Grafický návrh a zpracování: Odbor informačních a komunikačních technologií



