

# VÝROČNÍ ZPRÁVA O ČINNOSTI ZA ROK 2006





## 1. Úvod

Výroční zpráva o činnosti České zemědělské univerzity v Praze (dále ČZU) v roce 2006 předkládá veřejnosti základní informace o vzdělávací, výzkumné a tvůrčí činnosti univerzity za uplynulý kalendářní rok. Univerzita předkládá – v souladu s požadavky zákona o vysokých školách – výroční zprávy již od roku 1999. Jednotlivé zprávy, jichž je v letošním roce k dispozici již osm, dokumentují působení ČZU v síti českých vysokých škol, postupné zapojování univerzity do evropského vzdělávacího prostoru, rozvoj v oblasti nabídky vzdělávacích programů pro české i zahraniční studenty, zapojování do nových oblastí vědy a výzkumu i vzrůstající uplatnění v programech celoživotního vzdělávání, realizovaných v řadě regionů České republiky.

Obsah výroční zprávy je vymezen věcnou osnovou MŠMT; v rámci této osnovy jsou prezentovány informace a činnosti, které univerzita pokládá za zvláště významné v uplynulém roce. Značný počet údajů je uveden v tabulkách, jak to vymezuje doporučená osnova zprávy. Rozsah zprávy nedovoluje popsat všechny aktivity, realizované v oblastech vysokoškolského vzdělávání, vědecké a výzkumné práce a ve společenském a kulturním působení ČZU v českém a světovém vzdělávacím prostoru. Další a podrobnější informace nalezne čtenář v dokumentech, jejichž seznam je uveden v závěru výroční zprávy a na webových stránkách univerzity.

Podrobnější údaje o hospodaření jsou obsaženy v samostatné Výroční zprávě o hospodaření univerzity.

V roce 2006 uplynulo 100 let od založení českého vysokého zemědělského školství. Dne 26. října 1906 schválil císař František Josef I. zřízení samostatného zemědělského odboru na České vysoké škole technické v Praze a položil tak základ, z něhož dlouholetým vývojem vznikla dnešní Česká zemědělská univerzita v Praze. Oslavy tohoto výročí byly příležitostí k zamyšlení nad smyslem naší práce a k jejímu hodnocení i k projekci nových strategických cílů. V rámci oslav navštívilo univerzitu několik tisíc absolventů. To byla pro managementy fakult a institutů i pro jednotlivé učitele jedinečná příležitost k získání objektivní zpětné vazby a k navázání nových kontaktů, především se staršími absolventy, a tím i s novými objekty praxe.

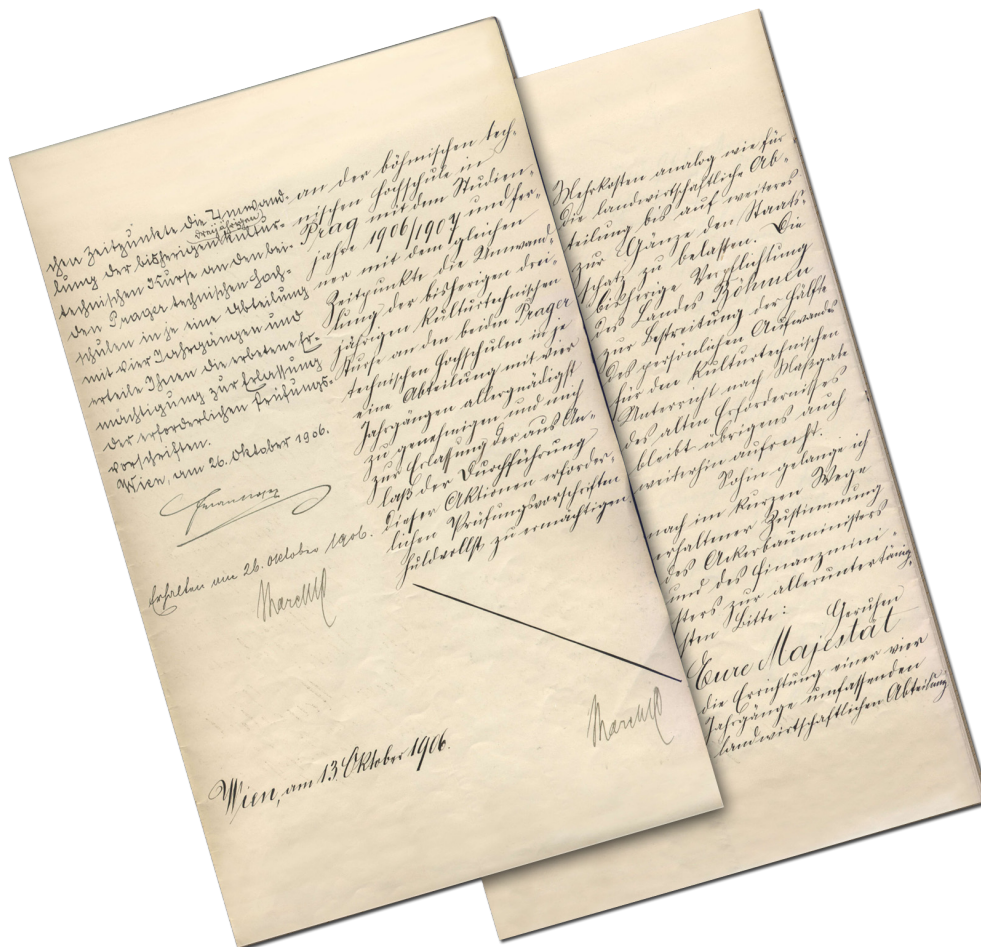
V červnu 2006 byla také ukončena rok trvající mezinárodní evaluace univerzity, kterou prováděl mezinárodní tým expertů, vybraných ze skupiny evropských univerzit ICA. Náročný proces mezinárodní evaluace byl stimulem pro provedení SWOT analýzy na katedrách a pracovištích univerzity, prostředím pro hloubkovou analýzu vzdělávacích i výzkumných aktivit a zejména pro širší uplatnění zásad hodnocení kvality na jednotlivých pracovištích. Závěrečná zpráva z mezinárodní evaluace je kritická, podnětná a bude podkladem pro zpřesnění strategických cílů rozvoje ČZU v příštích letech. Je to ale též zpráva, která podává objektivní hodnocení vývoje univerzity v posledních letech. Ze závěrů zprávy citujeme:

*„... Chceme především uvést, že pokrok, jehož dosáhla Česká zemědělská univerzita v Praze během uplynulých šesti let, je významný a v některých případech revoluční. Tato zlepšení jsme zaznamenali ve vzdělání, výzkumu a v mezinárodních vztazích. Shodujeme se tedy na konstatování, že univerzita rozhodně kráčí správnou cestou i správným směrem k tomu, aby se stala v další fázi svého vývoje jednou z vedoucích evropských univerzit specializovaných na předměty věd o životě. ...“*

*„... Univerzita má zcela jasno o svém poslání a zaměření. Dlouhodobý záměr poskytuje výbornou základnu pro plánování další fáze vývoje. Uznáváme jeho náročný obsah, který si vyžádá pečlivé projednání k dosažení výsledků. Vyžádá si rovněž značné finanční i fyzické zdroje. Nedávná minulost naznačuje, že je to splnitelné. U pracovníků jsme postřehli elán a zaujetí, v němž se odrážejí úspěchy univerzity. Jsou dobře motivováni a i když pracují pod časovým tlakem, projevují uspokojení nad tím, že jsou součástí úspěšné univerzity, která má dobré renomé doma i v okolním světě. Z tohoto pozi-*

tivního postoje lze vycházet i v příští fázi rozvoje. Areál univerzity se v posledních letech přeměnil vybudováním nových objektů. Je to dobře, protože toho bylo zapotřebí, a to nejen kvůli modernizaci, nýbrž i pořízení dalšího prostoru pro vzrůstající počty studentů. Je rovněž potěšující, že stavební činnost zahrnula i zušlechtění okolních ploch. V areálu to vytváří příjemné prostředí. ...“

„... Univerzita rozvinula své studijní programy tak, aby odpovídaly změnám, k nimž dochází v českém hospodářství jakož i jiných evropských ekonomikách. To je důležité a musí to i pokračovat. Uplatnění zásad Boloňského procesu, tj. systému struktury studia v úrovních bakalář – magistr – doktor bylo dobrým počinem a vyvíjí se dobře. Ve svém dalším rozvoji by měla univerzita objektivně posoudit jaký je stav vzdělávání v oblastech věd o životě na univerzitách v České republice a rozhodnout o svém dlouhodobém vývoji v těchto oblastech. Má dobré předpoklady pro to, aby rozšířila nabídku vzdělávání o další předměty. Vzrůstá rovněž i její role v rozvoji systému distančního vzdělávání a celoživotního vzdělávání včetně Univerzity třetího věku. Potvrzujeme, že univerzita má dobré možnosti rozvoje ve všech těchto oblastech. ...“



Zakládací listina ke zřízení zemědělského oddělení  
na České technické vysoké škole v Praze,  
podepsaná dne 26. října 1906 Františkem Josefem

## Úplný název vysoké školy, používaná zkratka názvu, adresa, názvy a adresy všech fakult

Česká zemědělská univerzita v Praze (ČZU)  
Kamýcká 129  
Praha 6 - Suchdol  
165 21 Praha 6

*Anglický překlad názvu univerzity a adresy:*

Czech University of Life Sciences Prague  
Kamycka 129  
Prague 6 - Suchdol  
165 21 Prague 6

ČZU se skládá ze součástí, kterými jsou fakulty, instituty, pracoviště a účelová zařízení.

ČZU má tyto fakulty:

- a) Agrobiologie, potravinových a přírodních zdrojů (FAPPZ)
- b) Lesnickou a environmentální (FLE)
- c) Provozně ekonomickou (PEF)
- d) Technickou (TF)

ČZU má vysokoškolský ústav:

- a) Institut tropů a subtropů (ITS)

ČZU má tato celouniverzitní pedagogická pracoviště:

- a) Institut vzdělávání a poradenství (IVP)
- b) Katedra tělesné výchovy (KTV)

Ostatní pracoviště ČZU jsou:

- a) Studijní a informační centrum (SIC)
- b) UNICO-AGRIC – zprostředkovatelská inženýrská kancelář

Účelovými zařízeními ČZU jsou:

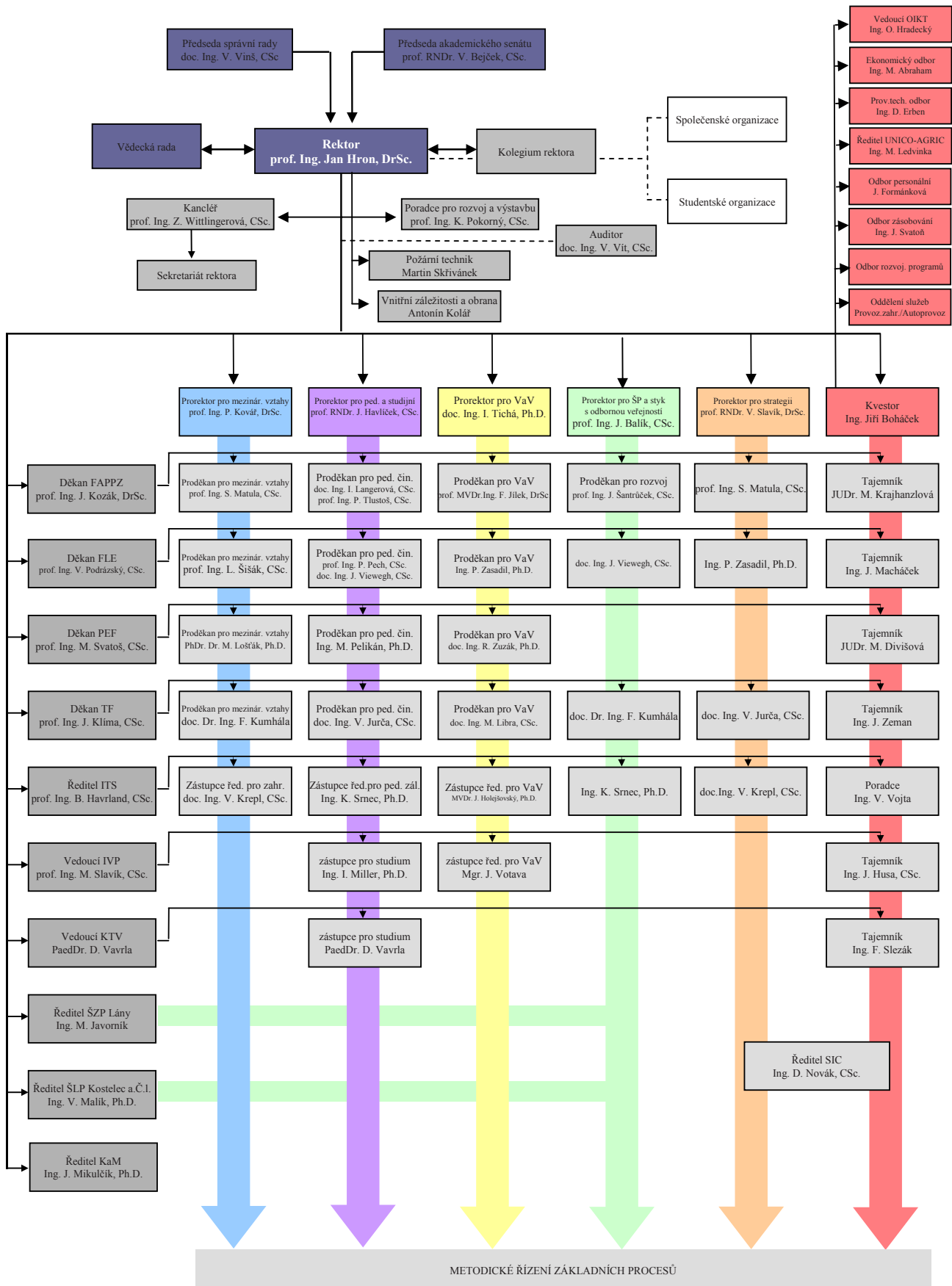
- a) Rektorát
- b) Koleje a menza (KaM)

Vysokoškolský statek, který má dvě části:

1. Školní lesní podnik se sídlem v Kostelci nad Černými lesy (ŠLP)
2. Školní zemědělský podnik se sídlem v Lánech (ŠZP)

Jednotlivé fakulty a instituty se dále člení na katedry. Účelová zařízení, rektorát a KaM jsou členěny na oddělení.

## Organizační schéma (struktura vysoké školy a její součást)



## Složení (včetně změn) vědecké rady, správní rady, akademického senátu a dalších orgánů dle vnitřních předpisů vysoké školy

### Vědecká rada ČZU

#### Interní členové vědecké rady

1. prof. Ing. Jan Hron, DrSc., dr.h.c., rektor
2. prof. Ing. Pavel Kovář, DrSc., prorektor pro mezinárodní vztahy
3. prof. RNDr. Jaroslav Havlíček, CSc., prorektor pro pedagogickou činnost
4. doc. Ing. Ivana Tichá, Ph.D., prorektor pro vědu a výzkum
5. prof. Ing. Jiří Balík, CSc., prorektor pro školní podniky a styk s odbornou veřejností
6. prof. RNDr. Václav Slavík, DrSc., prorektor pro strategii
7. prof. Ing. Zdeňka Wittlingerová, CSc., kancléřka
8. prof. Ing. Josef Kozák, DrSc., dr.h.c., děkan FAPPZ
9. prof. Ing. Miroslav Svatoš, CSc., děkan PEF
10. prof. Ing. Jiří Klíma, CSc., děkan TF
11. prof. Ing. Vilém Podrázský, CSc., děkan FLE
12. prof. Ing. Bohumil Havrland, CSc., ředitel ITS
13. prof. Ing. Milan Slavík, CSc., ředitel IVP
14. doc. Ing. Iva Langrová, CSc., FAPPZ
15. prof. Ing. Jaromír Šantrůček, CSc., FAPPZ
16. prof. MVDr. Ing. František Jílek, DrSc., FAPPZ
17. prof. Ing. Ivan Vrana, DrSc., PEF
18. prof. Ing. Vladimír Brabenec, CSc., PEF
19. prof. PhDr. Ing. Věra Majerová, CSc., PEF
20. prof. RNDr. Ing. Jiří Blahovec, DrSc., TF
21. prof. Ing. Miroslav Kavka, DrSc., TF
22. prof. Ing. Karel Pokorný, CSc., TF
23. prof. RNDr. Karel Šťastný, CSc., FLE
24. prof. Ing. Pavel Pech, CSc., FLE
25. prof. Ing. Jaroslav Kobliha, CSc., FLE

#### Externí členové vědecké rady

1. doc. Ing. Tomáš Doucha, CSc., VÚZE
2. prof. Ing. Mikuláš Látečka, PhD., rektor SPU
3. prof. Ing. Magdalena Hrabánková, CSc., děkanka ZF JU
4. prof. Ing. Jaroslav Hlušek, CSc., rektor MZLU
5. Mgr. Jan Lipavský, CSc., ředitel VÚRV
6. doc. Ing. Věra Skřivanová, CSc., ředitelka VÚŽV
7. Ing. Zdeněk Pastorek, CSc., ředitel VÚZeT
8. prof. Ing. Miloslav Janeček, DrSc., ředitel VÚMOP
9. doc. Ing. Petr Zahradník, CSc., ředitel VÚLHM
10. RNDr. Libor Ambrozek, ministr
11. doc. Ing. Jiří Volf, CSc., náměstek ministra financí ČR
12. Ing. Jan Veleba, prezident AK ČR
13. prof. Ing. Richard Hindls, CSc., rektor VŠE
14. doc. Ing. Václav Vinš, CSc., Ministerstvo školství, mládeže a tělovýchovy ČR

## Čestní členové vědecké rady

prof. Ing. Jiří Petr, DrSc., dr.h.c., emeritní rektor ČZU v Praze  
prof. RNDr. Vladimír Bejček, CSc., předseda AS ČZU v Praze  
prof. Ing. Josef Gross, CSc., FLE  
prof. Ing. Karel Voříšek, CSc., FAPPZ

**Správní rada**

Předseda: doc. Ing. Václav Vinš, CSc.,  
ředitel odboru VŠ MŠMT ČR

Místopředsedové: Dr. Ing. Ladislav Bednář,  
ředitel STROM a.s.

Ing. Zdeněk Bernard,  
vrchní ředitel MŠMT ČR

## Členové:

Ing. Jaroslav Brom, CSc., prezident Českomoravského svazu zeměděl. podnikatelů  
Václav Čížek, starosta Městské části Praha – Suchdol  
doc. Ing. Tomáš Doucha, CSc., VÚZE Praha  
Mgr. Václav Jehlička, senátor, Parlament ČR  
Ing. Jan Kasal, 1. místopředseda PSP ČR  
Ing. Pavel Navrátil, CSc., předseda ZD Trhový Štěpánov  
prof. Ing. Zdeněk Vostracký, DrSc., prorektor Západočeské univerzity v Plzni  
Ing. Tomáš Zídek, VÚZE Praha

## Tajemník:

prof. Ing. Zdeňka Wittlingerová, CSc., kancléř ČZU

**Akademický senát**

Předseda: Prof. RNDr. Vladimír Bejček, CSc., FLE

## Členové:

doc. Ing. Libuše Svatošová, CSc., PEF  
Ing. Edita Šilerová, Ph.D., PEF  
Ing. Marie Prášilová, CSc., PEF  
Ing. Jaroslav Rýdl, student PEF  
Ing. Michal Steininger, student PEF  
doc. Ing. Jan Vašák, CSc., FAPPZ  
prof. Ing. Josef Pulkrábek, CSc., FAPPZ  
doc. Ing. Alena Fučíková, CSc., FAPPZ  
Ing. Ondřej Dvořák, student FAPPZ  
Ing. Jiří Remeš, Ph.D., FLE  
doc. PaedDr. Jan Farkač, CSc., FLE  
Michaela Zemková, student FLE



Michal Kroupa, student FLE  
Ing. Vladislav Bezouška, TF  
doc. Ing. Boleslav Kadleček, CSc., TF  
prof. Ing. Ondřej Šařec, CSc., TF  
Ing. Petra Stonawská, student TF  
Ing. Tomáš Matras, student TF  
Ing. Olga Zárubová, ITS  
Ing. Markéta Antonínová, student ITS  
Mgr. Eva Kalová, KTV  
prof. Ing. Milan Slavík, CSc., IVP

změny:

Ing. Martin Pelikán, Ph.D., PEF - odstoupil  
doc. Ing. Iva Langrová, CSc., FAPPZ - odstoupila  
Ing. Iva Trojanová, student FAPPZ - ukončila studium  
Zuzana Marková, student FLE - ukončila studium  
Ing. Petra Holíková, student ITS - ukončila studium  
Ing. Karel Srnec, Ph.D., ITS - odstoupil  
doc. Ing. Libuše Svatošová, CSc., PEF - nově zvolena  
Ing. Olga Zárubová - nově zvolena  
Ing. Markéta Antonínová - nově zvolena  
doc. Ing. Jan Vašák, CSc., FAPPZ - nově zvolena  
Michaela Zemková, student FLE - nově zvolena

## Zastoupení v reprezentaci českých vysokých škol, v mezinárodních organizacích, v profesních organizacích

Organizace	Stát	Status
European University Association (EUA)	Belgie	člen
Danube Rectors' Konference (DRC)	Rumunsko	člen
Interuniversity Consortium for Agricultural and Related Sciences in Europe (ICA)	mezinárodní	člen
ELLS - EUROLEAGUE	mezinárodní	pozorovatel
USDA Forest Service	USA	člen
POPI Wageningen	Nizozemí	člen
NCSU Raleigh	USA	člen
International Association for Impact Assesment (IAIA)	USA	člen
European Forest Institute (EFI)	Finsko	člen
International Union of Forest Research Organizations (IUFRO)	Rakousko	člen
International Association for Landscape Ecology (IALE)	Švýcarsko	člen
Birdlife International	UK	člen
Forschungsanstalt fuer Waldoekologie und Forstwirtschaft	Německo	člen
United Nations Educational, Scientific and Cultural Organization (UNESCO)	mezinárodní	člen
Food and Agriculture Organization (FAO)	mezinárodní	expert
European Association of Animal Producers (EAAP)	mezinárodní	člen
British Society of Soil Science	mezinárodní	člen
European Universities Information Systems Association (EUNISA)	mezinárodní	člen
Komise pro kvalitu softwarových systémů při ISO	mezinárodní	člen
United Nations Industrial Development Organization (UNIDO)	mezinárodní	expert
Network of European Agricultural (tropically and sub-tropically oriented) Universities and Scientific Complexes Related with Agricultural Development) (NATURA)	mezinárodní	generální tajemník
World Association for the Advancement of Veterinary Parasitology (WAAVP)	mezinárodní	člen
European College of Veterinary Pathologists (ECVP)	mezinárodní	člen
European Society for Veterinary Virology (ESVV)	mezinárodní	člen
Mezinárodní organizace pro zemědělské vzdělávání v Evropě (ENTER)	mezinárodní	člen
Commission Internationale du Génie Rural (CIGR)	mezinárodní	člen
Česká komora inženýrů a techniků činných ve výstavbě (ČKAIT)	Česká republika	člen
Imunologická společnost ČR	Česká republika	člen
Biotechnologická společnost ČR	Česká republika	člen
Komora veterinárních lékařů ČR	Česká republika	člen
Asociace vzdělávacích zařízení pro rozvoj venkovského prostoru	Česká republika	člen
European Educational Research Association (EERA)	mezinárodní	člen
International Association of Logopedics and Phoniatics (IALP)	mezinárodní	člen
Českomoravské psychologická společnost	Česká republika	člen
Česká asociace pedagogického výzkumu (ČAPV)	Česká republika	člen
Česká pedagogická společnost (ČPS)	Česká republika	člen
Klub ekologické výchovy (KEV)	Česká republika	člen

## Zastoupení žen v akademických orgánech vysoké školy

Orgán	muži	ženy	celkem
Akademický senát	14	9	23
Vědecká rada ČZU	33	6	39

Výrazné změny ve struktuře studijních oborů i orientace na nové a perspektivní oblasti vědecké a výzkumné práce jako jsou např. trvale udržitelný rozvoj, životní prostředí a zdravý život, sociální a kulturní život v regionech, orientace na vzdělávání SMEs, vedly univerzitu k rozhodnutí změnit anglický název univerzity tak, aby lépe vyjadřoval obsah vzdělávání a zaměření vědecké a výzkumné činnosti.

Původní anglický název univerzity „*Czech University of Agriculture Prague*“ se od 17. října 2006 mění na výstižnější název „*Czech University of Life Sciences Prague*“.

K tomuto rozhodnutí přispělo doporučení expertů mezinárodní evaluace a zejména analogické změny názvů u spolupracujících univerzit v síti Evropské univerzitní ligy (EUL).

Původní přímý překlad slova „zemědělská“ anglickým termínem „agriculture“ totiž v anglicky mluvících zemích odpovídá spíše českému termínu „rolnická“ (do anglického jazyka v historii přeneseno z latinského „agricola - rolník“). K podobnému volnému překladu termínu „zemědělský“ v názvu univerzity došlo již na několika evropských univerzitách (např. v Rakousku, kde v názvu univerzity slovo „Bodenkultur“ bylo rovněž v rámci překladu změněno na „life science“).



*V rámci oslav „100 let historie zemědělské univerzity v Praze“ připravily fakulty a instituty vědecké, pedagogické a společenské akce, které probíhaly během celého uplynulého roku. Vyvrcholením oslav bylo slavnostní zasedání Vědecké rady ČZU a slavnostní zasedání akademické obce, které se konalo 12. září 2006 v aule univerzity. Akce se zúčastnili rektori českých a zahraničních univerzit, představitelé vlády a další čestní hosté, kteří zaplnili aulu do posledního místa. Účastníci slavnostního zasedání se – kromě jiného – seznámili i s dynamickým vývojem univerzity: v roce 1952 odešlo do praxe 81 absolventů, v roce 1995 už 573 absolventů a v roce 2005 už absolvovalo 1624 posluchačů. Dnes výuka probíhá v 52 bakalářských, 73 magisterských a 27 doktorských oborech. Před sto lety, ve školním roce 1907/1908 studovalo na zemědělském odboru jen 105 studentů, dnes, po sto letech v akademickém roce 2006/2007 je zapsáno 17 963 studentů.*

## 2. Kvalita a excelence akademických činností

### Řízení a integrace

#### Komplexní systém hodnocení kvality

Společenský rozvoj v globálním světě je závislý na znalostech a ty v procesu vzdělávání předávají studentům především univerzity. Znalostně orientované univerzitní vzdělávání vyžaduje uplatnění nových vzdělávací metodologií a nové vzdělávací technologie. Univerzity na celém světě se adaptují na nové potřeby vzdělávání a tomuto procesu se nevyhýbá ani ČZU. Proces změn na univerzitách je ovšem komplikovanější než proces změn ve výrobním podniku. V mnoha případech musí univerzity měnit obsah a organizaci kurikula, svou vnitřní strukturu a styl řízení. Tyto změny je nutné provádět „za pochodu“ a v konkurenčním prostředí.

ČZU vytváří nový komplexní systém hodnocení kvality společně se sedmi univerzitami EUL (University of Life Sciences Prague, Warsaw Agricultural University, The Royal Veterinary and Agricultural University in Copenhagen, Swedish University of Agricultural Science Uppsala, Wageningen University and Research Centre, University of Hohenheim, University of Life Science Vienna), který by měl být uveden do pilotního provozu v roce 2008. Pracovní skupina pro přípravu systému – ve které má ČZU své zastoupení – provedla podrobnou analýzu současného stavu univerzit ligy a identifikovala potřebu změn, vedoucích ke zlepšení studijního prostředí. Zde jsou uvedeny nejdůležitější závěry analýzy:

Původní, tradiční organizační schéma univerzity bylo charakterizováno jako *byrokratické, neflexibilní, nereagující rychle na podněty a soběstačné, sebestředné a nezávislé*. Nové globální prostředí vyžaduje *sdílení znalostí uvnitř i vně univerzity s důrazem na manažerské řízení, podnikavost a marketingovou strategii* v nabídce vzdělávání. To vede k modelu univerzity, který je blízký modelu fungující organizace, zapojené do podnikatelského prostředí.

Univerzity ve skupině EUL se mění a průběžně adaptují na nové prostředí už dlouho. Nikdy ale nebyla potřeba radikálních změn v jejich struktuře a řízení tak naléhavá jako dnes. Změny jsou obtížné a vyžadují značné úsilí celé akademické obce, protože každá univerzita představuje různé (a často komplikované) směsi tradičních organizačních struktur z hlediska historie, místa působení, univerzitních tradic a tyto prvky jsou značně rezistentní vůči změnám, které vyžaduje nové postavení univerzit na trhu vzdělávání a noví manažeři, ať už jmenovaní nebo zvolení do jejich vedení.

S potřebou změny struktury a organizace vysokoškolské instituce se setkávají v menší či větší míře všechny univerzity ligy. Změny, které se ve formách řízení těchto univerzit odehrávají, mají mnohé společné rysy s postupem změn uskutečňovaných ve výrobních podnicích. Změny struktury a řízení v univerzitním prostředí ale probíhají za značně odlišných podmínek:

- Úspěšnost absolventů se projevuje až po velmi dlouhé době a neexistuje proto žádná přesná zpětná vazba, pomocí níž by bylo možno v relativně krátké době vyhodnotit kvalitu provedených změn.
- Změny musí reagovat na budoucí společenský vývoj a společenskou poptávku po vzdělání; to je ale značně nejasné a měnící se (často i turbulentní) prostředí.
- Změny nelze vynucovat nařízením, je třeba, aby byly akceptovány akademickou obcí.
- Změny se týkají situací a problémů, které často nejsou chápány a sdíleny jednotlivými akademickými funkcionáři i pracovníky stejným způsobem; dokonce i tak frekventované pojmy jako jsou např. „problémové vyučování“, „integrace vzdělávání“, „znalostně orientované kurikulum“, „praxe ve vzdělávacím procesu“, „virtuální vzdělávání“, „elearning“, „individuálně orientované učení“ (student-centered) jsou různými členy akademického stavu vysvětlovány a interpretovány různě.

Univerzity EUL jsou – na rozdíl od jiných institucí výrobních a společenských – výjimečná zařízení z hlediska komplexnosti. Společnost se skládá z řady vzájemně propojených subsystémů plnících různé funkce: právo, etika a morálka, náboženství, politika, ekonomie, vzdělávání, výroba, kultura, věda, umění atp. Institute zaujímají zpravidla jednu z těchto oblastí zcela a některé z dalších pouze okrajově. Privátní společnosti zpravidla zaujímají jedinou oblast, tj. oblast ekonomie. *Univerzity ale svým působením zaujímají většinu z těchto oblastí zcela, ne-li dokonce všechny.*

To je i důvod, proč jsou procesy změn a adaptace na nové prostředí netriviální. I když se formálně univerzity věnují pouze vzdělávání, vědě a výzkumu, podílejí se přitom přímo či nepřímo i na dalších oblastech společenských aktivit. Přímou se tyto aktivity vyskytují jako působení ve vzdělávání nebo účast na vědeckém bádání, a to i včetně bezprostředního spojení s praxí. Nepřímo se univerzity zapojují do dalších oblastí také jako samostatné podnikatelské subjekty, často s vlastními hospodářstvími, výrobou, službami a poradenstvím. Nezanedbatelné je rovněž působení univerzit v oblasti sociální a kulturní.

Komplexnost obsahu v působení univerzit vyžaduje i odpovídající formy, kterými je obsah realizován. Zde dochází k paradoxům, typickým pro univerzitní prostředí. Vysokoškolská výuka dává vysokoškolskému pedagogovi sice tvůrčí svobodu v obsahu vzdělávání, ale zároveň ho zavazuje účastí na výzkumné práci. Vysokoškolský pedagog tak musí zvládnout minimálně dvě profesní kvalifikace, které jsou z hlediska jeho zaměstnání kontraproduktivní – jedná se o

- akvizici znalostí, tj. metodologii, metody a technologie výzkumné práce,
- pedagogiku, tj. metodiku, didaktiku a techniku pedagogické činnosti.

Jestliže se věnuje jedné z činností, např. výuce, zdržuje ho to a oddaluje od vědecké práce a vědeckého studia. Naopak, je-li soustředěn na řešení vědeckého úkolu, povinnost výuky může být nepříjemným zdržením a rozptylováním v soustředěné vědecké práci.

Dalším paradoxem univerzitního života je vztah mezi veřejným a privátním postavením univerzit ve společnosti. V některých aspektech je univerzita veřejná instituce a jako taková plní svou roli a je za to podporována státem. V jiných aspektech svého působení – zejména v oblasti kompetencí v nabídce vzdělávacích programů nebo působení v oblastech výzkumu – se chová jako privátní subjekt. To je také důvodem, proč v některých oblastech univerzitních činností mohou dobře fungovat algoritmy řízení převzaté z podnikové sféry, zatímco v jiných zcela selhávají.

Provedená analýza identifikovala problémy, z nichž některé již v minulém roce řešily managementy univerzity a managementy fakult a institutů – v souladu s dlouhodobou strategií rozvoje ČZU – následujícími postupy:

- Zvyšováním manažerských kompetencí řídicích pracovníků: prorektorů, proděkanů a vedoucích kateder. Pro tyto vedoucí pracovníky byly na rektorátě, fakultách a institutech organizována víceúrovňová odborná školení a semináře.
- Aktivním působením děkanů fakult a ředitelů institutů v procesu mezinárodní evaluace, pro kterou organizovali přípravu materiálů a dokumentů a v průběhu které byli nejen individuálně hodnoceni nezávislou mezinárodní komisí ale zároveň byli i kvalifikovanými oponenty jejich závěrů.
- Postupným budováním systému komplexního hodnocení kvality – ve spolupráci s partnerskými univerzitami EUL.
- Transferem některých manažerských kompetencí od akademických funkcionářů k administrativě pracoviště.
- Zvyšováním odborných kompetencí administrativních pracovníků formou proškolení.
- Přípravou projektů interních auditů předložených pro RP MŠMT v roce 2007.
- Přípravou nového kariérního řádu, který bude obsahovat požadavky na permanentní odborné vzdělávání všech kategorií zaměstnanců, včetně volených akademických funkcionářů.
- Vstupem do akce „Vzájemný benchmarking“, který byl zahájen ve skupině univerzit EUL v roce 2006. Pod vedením vídeňské univerzity budou univerzity vzájemně porovnávat a hodnotit vybrané oblasti činností.
- Zahájením přípravy marketingových projektů rozvoje a) kateder a servisních útvarů, b) fakult a institutů, c) školního podniku, s cílem zajistit vyšší externí finanční zdroje pro univerzitu. Požadavky z těchto projektů budou začleněny do Aktualizace DZ na rok 2008.

## Vzdělávání řídicích pracovníků

Některé závěry z jednání pracovní komise EUL pro tvorbu nového komplexního systému hodnocení kvality lze uplatnit i v personálním řízení na fakultách a institutech:

Dnešní globalizující se ekonomika využívá jako jeden z největších zdrojů bohatství a rozvoje podniků kontinuální podnikové vzdělávání – pojem *“učící se organizace”* patří mezi frekventované pojmy v oblasti marketingových strategií. Paradoxně univerzita, která je ve své podstatě znalostní instituce a měla by být v tomto ohledu příkladem, má v této oblasti největší problémy – je velmi obtížné ji transformovat na *“učící se univerzitu”*.

Na ČZU vychováváme a produkujeme budoucí manažery podniků, kteří jsou v praxi úspěšní. Ve vlastní praxi ale volíme nebo jmenujeme akademické funkcionáře do vedoucích funkcí podle kritérií vysoké odbornosti ve vědě či v pedagogice, ale již méně se věnujeme jejich manažerskému vzdělávání.

Jedním z hlavních strategických cílů v minulém období bylo proto zahájení *specificky zaměřených kurzů pro vzdělávání vedoucích pracovníků* na různých úrovních vedení. Je to cesta, kterou ČZU může zvládnout novou společenskou objednávku na vzdělávání a jeho organizaci přizpůsobit novým podmínkám: rozvoji internacionalizace, implementaci nových technologií, znalostně orientovanému vysokoškolskému vzdělávání, celoživotnímu vzdělávání a zejména *marketingovému myšlení a podnikání v oblasti rozvoje a transferu nových technologií*, které by se mělo stát základem naší konkurenční výhody i dalším zdrojem finančních prostředků.

Změny ve struktuře a řízení univerzity jsou netriviální a nelze na ně beze zbytku aplikovat standardizované postupy managementu změny, realizované běžně v podnicích nebo jiných institucích. Bylo by to sice levné, ale neúčinné. Univerzita se může těmito postupy inspirovat, mít je za vzor, ale uplatňovat je lze jen v modifikované podobě. Logika postupu změn, která postačí na transformaci podniku, nevyhovuje beze zbytku tak komplexní organizaci, jako je univerzita.

## Zlepšování komunikace mezi univerzitními útvary

Mezi další strategické úkoly řešené v uplynulém období patřilo vytváření systému vzájemných komunikací mezi všemi různými útvary univerzity. Jedná se o to, že vedle administrativního uspořádání univerzitních útvarů musíme mezi nimi zajistit kvalitní komunikaci; je to jedna z možností, která může podpořit integraci činností. Zkušenosti z posledního období, kdy se prokazuje uplatnění znalostí v podniku jako jedna z nejsilnějších konkurenčních výhod, potvrzují tuto myšlenku. Právě organizace a kvalita vzájemných komunikací mezi subsystemy instituce má za následek, že může probíhat transfer znalostí mezi jednotlivými subsystemy, přičemž dochází k multiplikačnímu efektu, tj. postupnému nárůstu know-how instituce. Znalosti se stávají hodnotou a jměním.

## Přístup ke vzdělávání, prostupnost, celoživotní vzdělávání

Česká zemědělská univerzita je dnes moderní špičkové vědecké a pedagogické pracoviště, známé v Evropě i ve světě a patří mezi prestižní české „kamenné“ univerzity. O studium na čtyřech fakultách – Provozně ekonomické (7 646), Agrobiologie, potravinových a přírodních zdrojů (3 218), Technické (1 807), Lesnické a environmentální (2 785) a dvou institutech Institutu tropů a subtropů (394) a Institutu vzdělávání a poradenství (154) je stále velký zájem a počet zájemců o studium se rok od roku zvyšuje v přímém rozporu s populačním trendem v České republice, kde dochází k poklesu absolventů středních škol. V programech Celoživotního vzdělávání je na univerzitě zapsáno 1 959 posluchačů.

Univerzita nabízí zájemcům studium v 34 bakalářských, 49 magisterských a 13 doktorských studijních programech. S počtem 16 000 (tj. cca 15 000 přepočtených) studentů zaujímá univerzita 8. místo mezi 25 českými univerzitami a 3. místo mezi 8 univerzitami pražskými.

Byly otevřeny nové studijní obory vyučované v anglickém jazyce a uzavřeny dohody o „Double Degree“ s cizími univerzitami. Výrazně se zvýšil počet zahraničních mobilit. Zintenzivnila se spolupráce s partnerskými západními univerzitami, zvýšil se objem spolupráce v oblasti vědeckých a odborných zahraničních grantů, z nich většina má bezprostřední dopad na zvýšení kvality obsahu studia.

Všechny studijní programy a studijní obory byly v rámci boloňského procesu transformovány na třístupňové studium – bakalářské, navazující magisterské, doktorské. Současný stav vzdělávací a výzkumné činnosti na univerzitě lze charakterizovat jako vyvážený a relativně stabilní na trhu evropského vzdělávání. Některé pozitivní zkušenosti může univerzita i předávat a ovlivňovat tak mezinárodní dění ve vzdělávání a posílit tak postavení České republiky jako rodné země Komenského.

Tabulka 2 a

### Přehled akreditovaných studijních programů vysoké školy

Skupiny studijních programů	Studijní programy						Celkem stud.prog./oborů
	bak.		mag.		mag. navazující		
	P	K	P	K	P	K	
přírodní vědy a nauky							
technické vědy a nauky	5	5	5	5	5	2	4
zeměděl.-les. a veter. vědy a nauky	7	6	5	3	5	1	5
zdravot., lékař. a farm. vědy a nauky							
společenské vědy, nauky a služby							
ekonomie	5	4	5	4	5	4	4
právo, právní a veřejnosprávní činnost							
pedagogika, učitelství a sociál. péče	1	1					
obory z oblasti psychologie							
vědy a nauky o kultuře a umění							
<b>Celkem</b>	<b>18</b>	<b>16</b>	<b>15</b>	<b>12</b>	<b>15</b>	<b>7</b>	<b>13</b>

Pozn.: P – prezenční forma, K – kombinovaná forma (distanční forma - údaj uveden za lomítkem).

### Univerzita třetího věku na ČZU

Vzdělávání na Univerzitě třetího věku na České zemědělské univerzitě v Praze (U3V) je prostředkem, nástrojem a mostem, spojujícím věk seniorský s mladou studentskou generací. ČZU poskytuje seniorům, kteří jsou schopni akceptovat vysokou školu s jejími výraznými atributy a jsou otevření učení a vzdělávání, novou šanci k seberealizaci. Učí je komunikovat, klást „světu“ otázky, nově se projevovat a využívat vlastní životní zkušenosti. Ukazuje jim cestu k duševní pohodě a ke zdraví.

Kurikulum, nabízené seniorům na ČZU, bylo postupně vytvářeno tak, aby poskytovalo seniorům všeobecné, zájmové a neprofesní vzdělávání na vysokoškolské, univerzitní úrovni. Obsah vzdělávání, jeho formy a prostředky se zde podřizují poznávacím, duchovním a sociálním cílům a záměrům Univerzity třetího věku – zohledňují zdravotní stav seniorů, úroveň předchozího vzdělávání i životní situace, nabízejí jim alternativní možnosti i přístupy ke vzdělávání.



Výuka U3V je záměrně rozvrhována tak, aby se senioři setkávali s juniory v prostředí poslucháren a areálu.

Na všech fakultách České zemědělské univerzity v Praze je průměrně zapsáno 520 posluchačů – seniorů a tento počet se bude v budoucnu zvyšovat.

V roce 2006 navštěvovalo kurzy U3V celkem 483 posluchačů, z toho:

- na PEF 228 (121 seniorů mělo zájem o počítače, 39 o jazyky);
- na FAPPZ se zapsalo 184 posluchačů;
- na TF, která v roce 2006 zahájila výuku U3V, se zapsalo 23 posluchačů;
- kurzy U3V na FLE navštěvovalo 34 seniorů;
- na ITS se do kurzů zapsalo 40 seniorů, 22 z nich kurz dokončilo.

V roce 2006 bylo realizováno celkem 7 studijních programů:

Provozně ekonomická fakulta garantuje kurzy *Česká republika v rámci EU, Jazykové kurzy a Počítačové kurzy*. Fakulta agrobiologie, potravinových a přírodních zdrojů kurz *Člověk a zahrada*, Fakulta lesnická a environmentální kurz *Člověk, krajina a les*, Technická fakulta *Netradiční zdroje energie a její spotřebiče* a Institut tropů a subtropů kurz *Zemědělství tropů a subtropů*.

V organizaci U3V na ČZU v Praze došlo od 1.9.2006 k významné změně. Organizaci převzal Institut vzdělávání a poradenství. Cílem bylo vytvoření jednotného celouniverzitního rámce a systému centrální koordinace U3V na ČZU. Materiálním zázemím pro tuto činnost je nově zřízené Koordinační centrum U3V v prostorách kolejí E, F. Došlo k postupnému předávání činností souvisejících s chodem U3V z fakult na IVP. Fakulty budou po dokončení celého procesu zajišťovat pouze realizaci stávajících a tvorbu nových programů včetně personálního obsazení lektory. IVP vytvořil studijní oddělení U3V a připravil pilotní projekt integrace U3V. Na univerzitě vzniklo koordinační centrum, byla připravena aktualizace webových stránek ČZU věnovaných U3V. Na adrese [www.e-senior.cz](http://www.e-senior.cz), buduje IVP centrální databanku studijních opor pro všechny realizované programy. Je zpracovávána centrální databáze lektorů a studentů U3V na ČZU.

Byl připraven a předložen RP MŠMT „Modernizace infrastruktury a rozšíření programů U3V v ČR“. Projekt je součástí celorepublikového projektu, na němž se podílí celkem 20 vysokých škol. V projektu se řeší mimo jiné i otázky koordinace a propojenosti U3V na celé univerzitě a sjednocení podmínek realizace programů: zlepšování a rozšiřování technické infrastruktury fakult z hlediska potřeb U3V a vytvoření systémových podmínek pro jednotné odměňování lektorů a dalších osob, které se na realizaci podílejí.

V roce 2006 se rozšířila nabídka studijních materiálů pro kurzy U3V. Učební texty připravené v první etapě v rámci projektu řešeného v roce 2005 (Všeobecný přehled, Strategie ČR po vstupu do EU, Základy PC, Rok v přírodě, Člověk a živočich, Člověk, energie a odpady, Člověk, krajina a les, Paměť a učení) byly zařazeny do výuky a testovány z hlediska náročnosti studia seniorů. Na základě získaných poznatků byly texty inovovány, ve většině případů zkráceny (rozdělením do hladin) a doplněny grafickými prvky. Současně byly vytvořeny nové texty (Ochrana spotřebitele, Finance a investice, Marketing a etika, Reklama v denním životě, Životní prostředí, Chov ovcí, Ochrana rostlin, Vybrané kapitoly z ekologického zemědělství). Všechny učební texty jsou k dispozici na CD a do června 2007 budou přístupné kompletně na webových stránkách určených seniorům.

Stárnutí populace je zřetelné a vyvolává řadu otázek, týkajících se budoucího uspořádání stárnoucích společností a postavení seniorů v těchto společnostech. Úspěšný sociálně ekonomický rozvoj stárnoucích společností i subjektivní spokojenost života ve stáří budou reálné jen tehdy, pokud si lidé v seniorském věku zachovají zdatnost, aktivitu a také zodpovědnost za sebe i za společnost, v níž žijí.

Svět příštích desetiletí bude světem, v němž střední a starší věkové skupiny budou kvantitativně převládat. Dlouhověkost bude podnětem k tomu, aby pojem stáří byl redefinován, neboť již dnešní pětadesátníci, tedy lidé, kteří by ještě na počátku minulého století byli již dvacet let po smrti, jsou většinou plní aktivity, svěžesti a činorodosti. V dlouhověkém světě se budou muset tyto koncepty adekvátně přizpůsobit novým věkovým dimenzím, životní cyklus dostane jiné etapy.

Přítomnost seniorů na ČZU tak působí pozitivně na kvalitní univerzitní prostředí a motivuje sociální cítění.

## Celoživotní vzdělávání na ČZU

Demografové prohlašují, že k tak výrazným demografickým změnám v historii lidstva ještě nikdy nedošlo a nazývají současné stárnutí populace revolucí dlouhověkosti. Tuto revoluci srovnávají s významnými revolucemi v historii lidstva, jako např. s průmyslovou revolucí, která ovlivnila v minulosti všechny aspekty lidského života.

V souladu s Dlouhodobým záměrem rozvoje ČZU byl v rámci RP MŠMT 2006 řešen i projekt adaptace univerzity na potřeby celoživotního vzdělávání. Součástí rozvojového projektu byla i analýza demografických změn a z nich vyplývající potřeba organizace celoživotního vzdělávání. Které vlivy demografických změn ovlivní konkurenční prostředí univerzity a jak se tyto změny projeví v aktualizacích dlouhodobého záměru rozvoje?

Nastartoval proces demografického stárnutí, projevující se výrazným poklesem v zastoupení nejmladší tzv. dětské složky. V průběhu posledních 25 let ubylo v kategorii 0 - 14 let 9,5% populace. O stejné procento vzrostla věková skupina obyvatel starších 65 let. Do roku 2020 se sníží celkový počet jedinců ve všech věkových skupinách a to se dotkne naší univerzity s časovým zpožděním.

Vstupujeme do období, ve kterém bude vzdělanostní struktura populace výrazně ovlivňována staršími občany. Starší obyvatelstvo je jedinou věkovou skupinou, která u nás v příštích letech (minimálně do roku 2030) početně poroste. Starší obyvatelstvo bude v příštích 20 letech skupinou s trvale nižší úrovní vzdělání, než je obyvatelstvo ve středním věku. Je to způsobeno rozvojem vzdělanosti mladší populace, prodlužováním povinné školní docházky a hlavně stále častějším studiem na středních a vysokých školách, ke kterému došlo až v posledních desetiletích. Úroveň vzdělání staršího obyvatelstva však stále poroste.

Starší lidé budou tedy nejen vzdělanější, ale tím také aktivnější, sebevědomější a se širšími zájmy než kdykoliv dříve. Období stárnutí nebude pro ně jenom životní fází pouhého dožívání nebo dokonce čekání na smrt, nýbrž obdobím uvolnění k realizaci různých zájmů, na které jim dříve nezbyval čas.

V programech celoživotního vzdělávání připravovaných na ČZU proto musí dojít k větší diverzifikaci a rozšíření vzdělávacích příležitosti pro všechny kategorie studentů:

- pregraduální studium pro dospělé zájemce o studium;
- postgraduální studium pro čerstvé absolventy;
- postgraduální studium pro starší absolventy;
- speciální studium pro kategorii zaměstnanců v předdůchodovém věku;
- speciální studium pro ženy nastupující do zaměstnání po mateřských dovolených;
- Univerzita třetího věku doplněná o další zájmové aktivity.

Inovovaná strategie rozvoje v oblasti celoživotního vzdělávání musí respektovat novou společenskou objednávku, nové požadavky na vysoké školství (formulované např. i v Bílé knize):

- vysokoškolské vzdělávání se stává součástí celoživotního vzdělávání;
- dochází k posunu požadavků na vzdělání – bakalářské studium postupně nahradí ÚSO;
- společenské požadavky na vzdělanost prudce porostou, a tím se přirozeně změní i jeho funkce a poslání;
- vzdělávání se stane záležitostí značného počtu obyvatelstva, přítomnost starší populace na univerzitě i v prezenčním studiu nebude výjimkou;
- vysoká škola se musí přizpůsobit potřebám velké části populace - *a to i průměrně nadané;*
- místo modelu celoživotního povolání nastupuje model celoživotního učení.

Tabulka 2 b

### Přehled počtu kurzů celoživotního vzdělávání vysoké školy

Skupina studijních programů	kurzy orientované na výkon povolání			kurzy zájmové			univ. třetího věku	Celkem
	do 15 hod.	do 100 hod.	více	do 15 hod.	do 100 hod.	více		
přírodní vědy a nauky								
technické vědy a nauky			1				1	2
zeměděl.-les. a veter. vědy a nauky	2	2	1				3	8
zdravot., lékař. a farm. vědy a nauky								
společenské vědy, nauky a služby								
ekonomie			1				1	2
právo, právní a veřejnosprávní činnost								
pedagogika, učitelství a sociál. péče			3					3
obory z oblasti psychologie								
vědy a nauky o kultuře a umění								
<b>Celkem</b>	<b>2</b>	<b>2</b>	<b>6</b>	<b>0</b>	<b>0</b>	<b>0</b>	<b>5</b>	<b>15</b>

Tabulka 2 c

**Přehled počtu účastníků kurzů celoživotního vzdělávání na vysoké škole**

Skupina studijních programů	kurzy orientované na výkon povolání			kurzy zájmové			univ. třetího věku	Celkem
	do 15 hod.	do 100 hod.	více	do 15 hod.	do 100 hod.	více		
přírodní vědy a nauky								
technické vědy a nauky			33				40	73
zeměděl.-les. a veter. vědy a nauky	86	43	23				301	453
zdravot., lékař. a farm. vědy a nauky								
společenské vědy, nauky a služby								
ekonomie			1263				68	1331
právo, právní a veřejnosprávní činnost								
pedagogika, učitelství a sociál. péče			159					159
obory z oblasti psychologie								
vědy a nauky o kultuře a umění								
<b>Celkem</b>	<b>86</b>	<b>43</b>	<b>1478</b>	<b>0</b>	<b>0</b>	<b>0</b>	<b>409</b>	<b>2016</b>

**Zájem o studium**

Jak vysvětlit tak velký zájem o studium na naší univerzitě, který ilustruje tabulka č.3.

Tabulka 3

**Zájem uchazečů o studium**

Skupiny studijních programů	Počet				
	Podaných přihlášek <sup>1)</sup>	Přihlášených	přijetí <sup>3)</sup>	přijatých <sup>4)</sup>	zapsaných <sup>5)</sup>
<b>Celkem</b>	13822	10587	8268	8268	6144
přírodní vědy a nauky					
technické vědy a nauky	969	775	750	750	729
zeměděl.-les. a veter. vědy a nauky	4345	3696	3468	3468	2914
zdravot., lékař. a farm. vědy a nauky					
společenské vědy, nauky a služby					
ekonomie	8403	6018	3969	3969	2428
právo, právní a veřejnospr. činnost					
pedagika, učitelství a sociál. péče	105	98	80	80	73
obory z oblasti psychologie					
vědy a nauky o kultuře a umění					

- 1) Počet všech přihlášek, které VVŠ obdržela.
- 2) Počet uchazečů o studium, kteří se zúčastnili přijímacího řízení.
- 3) Počet všech kladně vyřízených přihlášek.
- 4) Počet přijatých uchazečů. Údaj celkem vyjadřuje počet fyzických osob, zahrnuti jsou i vícenásobně přijatí.
- 5) Počet přijatých studentů, kteří se zapsali ke studiu.

Důvodů je jistě více: Praha, která patří mezi nejkrásnější evropská města, krásný univerzitní areál, pestrá nabídka předmětů ve studijních plánech, vesměs pozitivní hodnocení tisíců absolventů známé české populaci, možnost dobrého uplatnění absolventů v praxi. Jsou to důvody přesvědčivé a zřejmě se vysokou mírou podílejí jako pozitivní kritéria při rozhodování absolventů středních škol.

Přesvědčivým dokladem zájmu o studium na ČZU je ale především kvalita studijního prostředí, které univerzita poskytuje: na většině kateder je to cílený a managementy fakult a institutů prosazovaný osobitý a individuální přístup učitelů a technického i administrativního personálu ke studentům, v němž je student považován za jedinečnou osobnost. Tento vztah pedagogů i administrativy studenti vnímají a uvědomují si jej. Svědčí o tom průběžná i závěrečná anonymní hodnocení studentů a absolventů.

K životu studentů neoddělitelně patří i pestrá nabídka doplňkových činností k efektivnímu využití volného času. Významné místo v této oblasti má tělesná výchova a sport, pro které jsou na univerzitě vytvořeny velmi dobré podmínky. Chloubou univerzity je krásný a mezi českými vysokými školami ojedinělý sportovní areál, kde mohou studenti celoročně uspokojovat své sportovní zájmy. Součástí sportovního areálu jsou krytý plavecký bazén, dvě tělocvičny, posilovna, travnaté fotbalové hřiště, tréninkové fotbalové hřiště s umělou trávou, tenisové kurty a tenisová hala, volejbalové kurty a hřiště na plážový volejbal, rehabilitační zařízení aj.

Sportovní život na ČZU řídí a organizuje celouniverzitní katedra tělesné výchovy. Všichni studenti mají v rámci svého studia povinnou tělesnou výchovu minimálně v I. ročníku (některé studijní obory i ve II. ročníku). Studenti vyšších ročníků se mohou zúčastňovat nepovinné tělesné výchovy. Základní nabídku sportovních aktivit v povinné tělesné výchově tvoří plavání, míčové sporty (fotbal, volejbal, basketbal, florbal, softbal), kondiční cvičení a posilování, aerobik, cykloturistika aj. V nepovinné tělesné výchově se kromě výše uvedených sportů vyučuje např. lední hokej, kanoistika, kulturistika, tenis apod. Studenti PEF pak mají výuku TV rozšířenou o povinný sportovní výcvikový kurz a o volitelný předmět Sport a pohybová aktivita (ve IV. a V. ročníku). Škála sportovních kurzů je velmi pestrá od zimních lyžařských pobytů v českých horách nebo v zahraničí (Rakousko, Francie, Itálie) přes letní kurzy zaměřené na míčové hry, vodní sporty, turistiku, vysokohorskou turistiku, cykloturistiku, vodácké kurzy a pobyty u moře. Těchto pobytových kurzů se však mohou zúčastňovat i studenti ostatních fakult.

Univerzita podporuje také výkonnostní sport. K tomuto účelu slouží univerzitní sportovní klub TJ ČZU Praha, který ve svých oddílech vytváří podmínky pro výkonnostní růst studentů i ostatních sportovců v různých sportovních odvětvích. V současné době sdružuje klub téměř 800 členů. Oblíbené jsou i rekreační oddíly jako aerobik, cvičení pro zdraví, kanoistika, potápění, kulturistika, florbal a další.

**Studenti v akreditovaných studijních programech**

Tabulka 4

**Přehled počtu studentů v akreditovaných studijních programech k 31. 10. 2006**

Skupiny studijních programů	Studenti ve studijním programu								Celkem studentů
	bak.		mag.		mag. navazující		dokt.		
	P	K	P	K	P	K	P	K	
přírodní vědy a nauky							11	7	18
technické vědy a nauky	1264	547	324	19	277	52	60	52	2595
zeměděl.-les. a veter. vědy a nauky	2562	1164	274	141	732	226	313	179	5591
zdravot., lékař. a farm. vědy a nauky									
společenské vědy, nauky a služby									
ekonomie	3026	834	2011	545	536	499	158	125/8	7742
právo, právní a veřejnosprávní činnost									
pedagogika, učitelství a sociál. péče		153							153
obory z oblasti psychologie									
vědy a nauky o kultuře a umění									
<b>Celkem</b>	<b>6852</b>	<b>2698</b>	<b>2609</b>	<b>705</b>	<b>1545</b>	<b>777</b>	<b>542</b>	<b>367</b>	<b>16099</b>

ČZU se od roku 1990 postupně transformovala na vysokoškolské pracoviště s širokým spektrem studijních oborů. Původní odborné a vědecké zaměření na oblasti zemědělství a lesního a vodního hospodářství se – v souladu s poptávkou a podobně jako na jiných zemědělských univerzitách v globalizujícím se světě – postupně rozšiřovaly na další oblasti vzdělávání a výzkumu: ekonomiku a management, humanitní a společenské vědy, vědy o životním prostředí. Tato transformace je obsažena i ve změně anglického názvu univerzity: Czech University of Life Sciences Prague (Univerzita věd o životě).

Bohaté nabídce vzdělávacích programů odpovídá i trvalý a vzrůstající zájem o studium, bezproblémové uplatnění absolventů na trhu práce a také sociální složení posluchačů:

Šetření, prováděná v posledních pěti letech, vypovídají o následující demografické struktuře studijních ročníků:

- 71,7 % studentů bydlí ve městech, zbytek je z venkovského prostředí;
- 6,7 % studentů pochází z venkova a zemědělství;
- 21,6 % studentů pochází z venkova, ale ne ze zemědělství;
- Mezi posluchači studuje dlouhodobě 42 % mužů a 58 % žen.

Studenti – žijící ve městech i na venkově – mají vesměs dobré sociální zázemí. Údaje z ankety z roku 2006 udávají:

- 93 % studentů má k dispozici vlastní počítač;
- 97 % studentů má přístup k Internetu, z toho 63 % i doma.

## Absolventi, uplatnění absolventů na trhu práce – hodnocení nabídky studijních programů z hlediska této uplatnitelnosti, spolupráce univerzity s absolventy

Tabulka 5

Přehled počtu absolventů akreditovaných studijních programů vysoké školy v období od 1. 1. 2006 do 31. 12. 2006

Skupiny studijních programů	Absolventi ve studijním programu								Celkem absolventů
	bak.		mag.		mag. navazující		dokt.		
	P	K	P	K	P	K	P	K	
přírodní vědy a nauky								2	2
technické vědy a nauky	53	5	142	16	1	0	5	8	230
zeměděl.-les. a veter. vědy a nauky	373	95	342	61	40	0	24	31/1	967
zdravot., lékař. a farm. vědy a nauky									
společenské vědy, nauky a služby									
ekonomie	142	59	481	83	168	207	7	5	1152
právo, právní a veřejnosprávní činnost									
pedagogika, učitelství a sociál. péče									
obory z oblasti psychologie									
vědy a nauky o kultuře a umění									
<b>Celkem</b>	<b>568</b>	<b>159</b>	<b>965</b>	<b>160</b>	<b>209</b>	<b>207</b>	<b>36</b>	<b>47</b>	<b>2351</b>

### Uplatnění absolventů na trhu práce

Vzdělanostní potenciál patří k základním a určujícím faktorům výkonnosti každé národní ekonomiky. V ČR bylo v období 2001–2005 evidováno (podle různých oborů) 7,7 % – 5,5 % nezaměstnaných absolventů.

Nezaměstnanost absolventů ČZU je zanedbatelná. Od roku 2002 provádí studijní oddělení rektorátu dotazníková šetření u absolventů posledních ročníků a opakované šetření u vybrané skupiny absolventů po roce po jejich odchodu ze studií. Statistické soubory absolventů posledních ročníků obsahují průměrně 700 respondentů, soubory absolventů dotazované po ročním působení v praxi obsahují průměrně 140 respondentů; oba typy souborů poskytují statisticky významné výsledky. Z pětileté časové řady dat zjišťujeme následující průměrné údaje, ze 100 % populace absolventů:

- zaměstnání zajištěné smlouvou již během studia v posledním 5. ročníku má 27 % absolventů;
- zaměstnání do 6 měsíců po SZZ má 60 % absolventů;
- zaměstnání do 1 roku po absolvování univerzity nachází 12 % absolventů.

Absolventi ČZU se tedy uplatňují na trhu vzdělávání velmi úspěšně a nacházejí téměř všichni (99 %) zaměstnání do jednoho roku po ukončení studií.

Na částečný nebo plný úvazek pracují někteří studenti i v průběhu studia. Údaje v následující tabulce jsou průměrné hodnoty z pětileté řady sledování v anonymních anketách; lze je tedy považovat za nezkrácené:

Zaměstnání v průběhu studia:

Zaměstnání v průběhu studia v % absolventů					
	1. ročník	2. ročník	3. ročník	4. ročník	5. ročník
Částečný úvazek	18	28	28	43	35
Plný úvazek	8	8	11	15	17

V posledním ročníku se procento částečných pracovních úvazků snižuje, zřejmě v důsledku přípravy diplomové práce a přípravy na SZZ.

Většina absolventů nachází zaměstnání v oboru studia, nebo v příbuzném oboru:

Zaměstnání po studiu v % absolventů	
V oboru studia	54
V příbuzném oboru	24
V jiném oboru	22

## Neúspěšní studenti, opatření vedoucí ke snižování studijní neúspěšnosti

Příčiny neúspěšného studia posluchačů mají objektivní i subjektivní důvody.

*Mezi objektivní důvody* patří především nedostatečné studijní schopnosti posluchače – vrozené, nebo získané jako důsledek nekvalitní střední školy. Částečně se rovněž uplatňují nedostatečná motivace, osobní problémy adolescentní osobnosti, změna zájmu o obor studia. Z dlouhodobého sledování a rozboru informací z anonymních anket vyplývá, že můžeme vyloučit téměř s jistotou finanční tíseň nebo sociální tíseň jako příčiny studijních problémů.

*Subjektivní důvody* neúspěchu studia jsou obsaženy ve studijním prostředí univerzity: organizaci kurikula, v nedostatečné nebo nekvalitní studijní podpoře.

Subjektivní příčiny studijních neúspěchů pomáhá na ČZU odstraňovat Centrum komplexního poradenství.

Centrum komplexního poradenství ČZU (centrum) je plně k dispozici všem studentům, kteří potřebují pomoc a radu ve všech problémových okruzích vysokoškolského studia. Centrum zajišťuje a) pedagogické a studijní poradenství, b) odborné a profesní poradenství a c) psychologické poradenství. Poradenské služby organizují a zajišťují odborní poradci - učitelé na každé fakultě nebo institutu. Seznamy poradců, kontakty a úřední hodiny jsou vyvěšeny na nástěnkách studijních oddělení a na webových stránkách univerzity.

Některé služby centra využívají i pedagogové.

Centrum zajišťuje poradenské služby:

- Ve standardní formě, tj. formou osobních individuálních, nebo skupinových konzultací; student navštíví poradce a osobně s ním jedná.
- Formou prezentace informací ve webových aplikacích.
- Formou písemné (také e-mailové) komunikace: student může zaslat poradci žádost o radu dopisem, nebo e-mailem – poradce pak rozhodne, zda stačí písemná komunikace, nebo si pozve studenta k osobnímu jednání.
- Formou publikovaných materiálů (letáků, článků, plakátů), které jsou průběžně distribuovány mezi studenty.



*Pedagogické a studijní poradenství:*

Řeší široký okruh činnosti v oblasti studia – jedná se o studijní problémy organizační, zápisy do studia podle studijních plánů, individuální studijní plány, přerušení studia, přestupy, uznávání předmětů, poplatky, souběžné pedagogické studium, studium v zahraničí apod.

*Odborné a profesní poradenství:*

Je určené pro posluchače vyšších ročníků, kteří se chtějí specializovat a připravují si svoje budoucí povolání. Poskytuje a) informace o vhodnosti a možnostech odborného zaměření studia, b) pomáhá studentům při spolupráci s podniky a institucemi, c) provádí průzkumnou činnost o uplatnění absolventů, d) poskytuje informace při řešení diplomových a bakalářských prací podle zaměření podniků a požadovaného profilu absolventa.

*Psychologické poradenství:*

Psychologické poradenství slouží akademické obci jako tzv. „záchytné“ pracoviště. Jeho funkcí je zmírnit aktuální dopad životní krize a v případě nutnosti informovaně zorientovat studenta (klienta) v nabídce specializovaných pracovišť, popřípadě zprostředkovat kontakt.

Hlavní oblasti poradenské činnosti: a) problémy spojené se studiem, b) krize pramenící z náhlého traumatizujícího stresoru, krize z očekávaných životních změn s přesahem do krizí vývojových, c) problematika závislostí, poruchy příjmu potravy, problematika týraných a zneužívaných lidí.

Psychologické poradenství je poskytováno v průběhu celého roku vybranými pedagogy s psychologickým vzděláním působícími na katedře psychologie PEF. Poradna je otevřená i pro studenty z jiných vysokých škol a občas ji navštíví i studenti středních škol, kteří uvažují o studiu na vysoké škole a podceňují své schopnosti studovat.

V roce 2006 plnili pracovníci centra důležitý strategický úkol: aktivizovat činnost Centra ve smyslu aktivního vyhledávání problémových nebo naopak vynikajících studentů, iniciativně předcházet studijním problémům a hledat nové aktivizující prvky v poradenství.

Tabulka 6

**Přehled počtu neúspěšných studentů akreditovaných studijních programů vysoké školy v období od 1. 1. 2006 do 31. 12. 2006**

Skupiny studijních programů	Neúspěšní studenti ve studijním programu								Celkem studentů
	bak.		mag.		mag. navazující		dokt.		
	P	K	P	K	P	K	P	K	
přírodní vědy a nauky								1	1
technické vědy a nauky	176	101	1	4	5	1	2	3	293
zeměděl.-les. a veter. vědy a nauky	352	203	22	28	27	45	22	29	728
zdravot., lékař. a farm. vědy a nauky									
společenské vědy, nauky a služby									
ekonomie	162	110	105	60	42	6	11	17	513
právo, právní a veřejnosprávní činnost									
pedagogika, učitelství a sociál. péče		5							5
obory z oblasti psychologie									
vědy a nauky o kultuře a umění									
<b>Celkem</b>	<b>690</b>	<b>146</b>	<b>128</b>	<b>92</b>	<b>74</b>	<b>52</b>	<b>35</b>	<b>50</b>	<b>1540</b>

Pozn.: Neúspěšný student – student, který neúspěšně ukončil studium a nepokračuje ve studiu na jiné VŠ.

Porovnáme-li údaje o neúspěšném studiu na ČZU s údaji jiných českých (srovnatelných veřejných) vysokých škol, zjišťujeme, že procento neúspěšnosti se na ČZU pohybuje mírně nad průměrem.

*Průměrné hodnoty za ČR uvádějí:*

- neúspěšnost studia v prvním ročníku v průměru 20 %;
- v technických oborech dosahuje až 50 % v prvních dvou až třech ročnících studia;
- na humanitních, lékařských a farmaceutických oborech je neúspěšnost nižší;
- na právních a uměleckých oborech je pak zcela zanedbatelná.

*Neúspěšnost studia na ČZU:*

- dlouhodobě se pohybuje se v rozmezí 20 – 25 % v prvních ročnících;
- v některých technických oborech dosahuje až 60 %;
- na humanitních oborech (např. Veřejná správa a regionální rozvoj) je nižší.

Zajímavý závěr vyplývá z výsledků ukončené mezinárodní evaluace: neúspěšnost studia na ČZU (i v porovnání s průměrnými hodnotami za veřejné vysoké školy v ČR) je vyšší než na západních univerzitách.

Míry neúspěšnosti studia vyjádřené v procentech odrážejí analogicky též míry náročnosti studia. V časové řadě výsledků pěti anonymních anket absolventů za období 2002 – 2006 odpovídají studenti na téma „náročnost (pětiletého) studia ve stupnici hodnocení *snadné, náročné, velmi náročné*“ takto:

- snadné: 8,2 – 8,7 %;
- náročné: 77,1 – 82,3 %;
- velmi náročné studium: 9,0 - 14,7 %.

## Využívání kreditního systému, udělování dodatku k diplomu

Kreditní systém ECTS se na ČZU uplatňuje již od akademického roku 2000/2001. ČZU byla jednou z prvních českých univerzit, která tento systém uvedla do praxe bezprostředně po Pražském summitu (19. května 2001). Systém ECTS byl v letech 1997-2000 rovněž pilotně ověřován ve vybraných oborech v rámci projektu TEMPUS.

Kreditní systém ECTS byl implementován do nové struktury úrovně studia „3 + 2 + 3“, realizované v rámci boloňského procesu. Systém ECTS se v uplynulém roce uplatnil:

- v mobilitách;
- ve smlouvách o společných Joint-Degree, Double-Degree kurzech;
- v zápočtech výkonů studentů;
- v hodnocení náročnosti předmětů;
- ve vyjádření odpovídajícího rozsahu jednoho předmětu v různých studijních oborech;
- nepřímo v hodnocení výkonů pedagogů.

V podmínkách ČZU odpovídá jeden kredit ECTS 25 hodinám studijní zátěže průměrného studenta, standardní kumulativní počet kreditů za studium v bakalářském studijním programu činí 180 kreditů, za studium v navazujícím magisterském studijním programu 120 kreditů. Počty hodin práce při studiu předmětu se odhadují šetřením: a) dotazníkovým šetřením v rámci standardní evaluace přednášek a cvičení v průběhu výuky, b) kvalifikovaným odhadem, který provádí učitel ve spolupráci se studenty doktorského studia, kteří předmět absolvovali. Metodika přiřazování ECTS předmětům se projevila příznivě i v nepřímém odhadu náročnosti pedagogické práce učitele: počet kreditů ECTS se zde využívá jako jedno z kritérií pro hodnocení výkonů pedagoga v metodice rozdělování finančních prostředků na fakulty.

Kredity ECTS jsou uvedeny u všech předmětů v příloze k diplomu „Diploma Supplement“, kterou studenti dostávají zdarma k vysokoškolskému diplomu u promoci.

## Odborná spolupráce s regionem, propojení teorie a praxe a spolupráce s odběratelskou sférou

S ohledem na centrální postavení univerzity v rámci ČR jsou její aktivity rozprostřeny na území celé České republiky. Dalším důvodem je také obecný plošný charakter agrárního a lesnického sektoru.

Při transformaci vědecko-výzkumných výsledků do praxe, formou odborných seminářů, pěstitelských a chovatelských svazů, zemědělských poradců, univerzita úzce spolupracuje s:

### *1. profesními organizacemi:*

Agrární komora ČR, Praha  
Společnost mladých agrárníků, Praha  
Česká lesnická společnost, Praha

### *2. organizacemi v rámci státní správy:*

Ústav zemědělských a potravinářských informací, Praha  
Státní rostlinolékařská správa, Praha  
Ústřední kontrolní a zkušební ústav zemědělský, Brno  
Ústav pro hospodářskou úpravu lesů, Praha  
Národní hřebčín Kladruby nad Labem  
Národní ústav odborného vzdělávání

### *3. odbornými rezortními výzkumnými ústavami:*

Výzkumný ústav zemědělské ekonomiky, Praha  
Výzkumný ústav rostlinné výroby, Praha  
Výzkumný ústav živočišné výroby, Praha  
Výzkumný ústav veterinárního lékařství, Brno  
Výzkumný ústav potravinářský, Praha  
Výzkumný ústav zemědělské techniky, Praha  
Výzkumný ústav meliorací a ochrany půdy, Praha  
Výzkumný ústav lesního hospodářství a myslivosti, Jíloviště – Strnady  
AGRITEC, výzkum, šlechtění a služby, Šumperk  
Chmelařský institut, s.r.o., Žatec  
MILCOM, a.s., Praha  
Výzkumný ústav pícninářský, spol. s.r.o., Troubsko  
Výzkumný ústav bramborářský, Havlíčkův Brod  
Výzkumný ústav anorganické chemie, a.s., Ústí nad Labem  
Výzkumný a šlechtitelský ústav ovocnářský Holovousy, s.r.o., Holovousy  
Výzkumný ústav pro chov skotu, s.r.o., Rapotín  
Výzkumný ústav včelařský, s.r.o., Máslovice  
Výzkumný ústav pivovarský a sladařský, a.s., Praha  
Výzkumný ústav Silva Taroucy pro krajinu a okrasné zahradnictví, Praha  
Výzkumný ústav vodohospodářský TGM, Praha

**4. šlechtitelskými podniky a dále podniky zemědělské a lesní prvovýroby, např.:**

České rybářství, s.r.o., Planá  
 OSEVA PRO, s.r.o., Praha  
 Řepařský institut, s.r.o., Semčice  
 SELGEN, a.s., Praha  
 SEMPRA Praha, a.s., Praha

**5. výrobci zemědělské techniky:**

AGROZET CENTRUM Jičín, s.r.o., Jičín.

K bezprostřednímu využití výzkumu pracovníků univerzity v zemědělské a lesnické praxi slouží především školní statky univerzity – Školní zemědělský podnik v Lánech, Školní lesní podnik v Kostelci nad Černými lesy.

**Kvalifikační a věková struktura akademických pracovníků**

V porovnání s předcházejícím rokem se výrazně zvýšil počet odborných asistentů – o 30 osob. Tento stoupající trend je důsledkem stále se zvyšujícího zájmu uchazečů o studium a následně zvyšujícím se počtem studentů. Velkou část nově přijatých odborných asistentů tvoří absolventi doktorandského studia ČZU.

K dalšímu významnému navýšení došlo v roce 2006 u profesorů, meziročně se počet zvýšil o 10 osob.

Tabulka 7 a

**Věková struktura akademických pracovníků**

Věk	Akademičtí pracovníci										Vědečtí pracovníci	
	profesoři		docenti		odp. asist.		asistenti		lektori		celkem	ženy
	celkem	ženy	celkem	ženy	celkem	ženy	celkem	ženy	celkem	ženy		
do 29 let	-	-	-	-	92	36	2	1	-	-	4	2
30 – 39 let	1	-	3	-	115	37	-	-	-	-	5	-
40 – 49 let	7	2	24	9	59	23	-	-	-	-	4	3
50 – 59 let	23	2	40	11	90	43	-	-	-	-	3	1
60 – 69 let	37	1	33	6	40	18	1	1	-	-	4	3
nad 70 let	15	-	11	-	1	-	-	-	-	-	27	-
<b>Celkem</b>	<b>83</b>	<b>5</b>	<b>111</b>	<b>26</b>	<b>397</b>	<b>157</b>	<b>3</b>	<b>2</b>	<b>-</b>	<b>-</b>	<b>47</b>	<b>9</b>

Tabulka 7 b

**Přehled o počtu akademických pracovníků k 31. 12. 2006**

Personální zabezpečení	celkem	prof.	doc.	ost.	DrSc.	CSc.	Dr., Ph.D., Th.D.
<b>Rozsahy úvazků akad. pracovníků</b>	614	83	111	420	37	240	149
<b>do 30 %</b>	23	4	7	12	3	12	2
<b>do 50 %</b>	56	10	8	38	7	22	7
<b>do 70 %</b>	33	9	14	10	7	18	2
<b>do 100 %</b>	502	60	82	360	20	188	138

## Rozvoj výzkumné, vývojové, umělecké a další tvůrčí činností a posílení vazby mezi činnostmi vzdělávací a touto činností

Tabulka 8

### Přehled grantů, výzkumných projektů, patentů a dalších tvůrčích aktivit veřejné vysoké školy

Název grantů, výzkumných projektů, patentů nebo dalších tvůrčích aktivit	Zdroj	Finanční podpora (v tis. Kč)
granty 5.RP, 6.RP, granty programu Leonardo, jiné zahraniční granty - 22 projektů	A	6624
standardní, postdoktorské a doktorské granty GAČR - 32 projektů	B	17911
granty MŠMT (včetně 3 výzkumných záměrů) - 13 projektů	C	76393
1 grantový projekt MD	C	1350
1 grantový projekt MPSV	C	3340
granty MMR - 2 projekty	C	1157
granty MPO - 3 projekty	C	1650
1 grantový projekt MZd	C	117
granty MZe - 87 projektů	C	39994
granty MŽP - 8 projektů	C	3492
granty GA AV ČR - 3 projekty	Grantová agentura Akademie věd ČR	775
granty Lesů ČR - 4 projekty	Grantová služba LČR	371

Pozn. Ve sloupci „Zdroj“ u grantů jsou uvedeny: A = mezinárodní a zahraniční granty, B = granty GAČR, C = rezortní ministerské granty (včetně výzkumných záměrů MŠMT, s výjimkou FRVŠ); u ostatních je uveden název instituce, která výzkumný projekt zadala.

V roce 2006 bylo na ČZU v Praze řešeno celkem 176 grantových projektů s finanční podporou překračující 152 mil. Kč, což je v souladu s dlouhodobým trendem nárůstu externí finanční podpory vědeckovýzkumné činnosti na univerzitě. Nejvýznamnějšími poskytovateli jsou MŠMT, NAZV, GAČR a EU.

## Infrastruktura (materiální, technické a informační zajištění), dostupnost zdrojů a rozvoj informační infrastruktury

### Nová organizace ICT na univerzitě

V roce 2006 došlo k personální stabilizaci Odboru informačních a komunikačních technologií (OIKT), zejména pak na pozici vedoucích středisek. V polovině roku vzniklo nové pracoviště - Středisko podpory elektronického vzdělávání. Připravila se nová pracovní pozice – správce elektronického zabezpečení areálu. Významnou událostí pro efektivnější využívání prostředků OIKT byl vznik Rady elektronických prezentací, poradního orgánu rektora, na jehož činnosti se pracovníci OIKT podílí. V rámci optimalizace správy informačních systémů ČZU došlo na konci roku 2006 k přesunu správy IS Studium ze Střediska správy informačních systémů do Střediska podpory uživatelů, které bylo odpovědné za rozvoj tohoto IS.

V březnu 2006 vypracovalo středisko OIKT plán práce, mezi jehož priority patří:

- centralizace serverů s OS Novell NetWare,
- připojení sítě ČZU do projektu EDUROAM,
- implementace nového Firewallu,
- rekonstrukce optických tras areálu ČZU,
- připojení detašovaného pracoviště Humpolec do sítě CESNET2,
- rekonstrukce síťové infrastruktury TF,
- rekonstrukce síťové infrastruktury na koleji B,
- vznik útvaru pro řízení elektronických prezentací (Redakční rada elektronických prezentací),
- realizace nových internetových prezentací univerzity, fakult, institutů a dalších útvarů ČZU v bilingválním prostředí,
- dokončení analytické fáze projektu Identity Management,
- realizace studentského portálu E-Student,
- dokončení návrhu nového grafického manuálu univerzity,
- centralizace licenční politiky v rámci ČZU,
- standardizace postupů při instalaci pracovních stanic,
- modernizace audiovizuální techniky,
- modernizace výukových prostor s IKT,
- vybudování počítačového centra pro výuku U3V na koleji F,
- tvorba zadání a kontrola projektu instalace IKT na nové budově PEF (CEMS),
- rozvoj studijního informačního systému zejména v oblasti stipendií, poplatků a rezervací místností školení zaměstnanců v oblasti IKT,
- mechanické a elektronické zabezpečení audiovizuální techniky na ČZU a vytvoření bezpečnostních standardů zabezpečení této techniky,
- příprava a realizace projektu na kamerové sledování areálu ČZU,
- příprava a vyhodnocení výběrového řízení na dodavatele systému řízení informační bezpečnosti,
- technické zajištění provozu nového knihovního systému ALEPH,
- analýza současných videokonferenčních systémů a příprava návrhu na technické a programové zajištění elektronických konferencí na ČZU,
- analýza e-learningových systémů na partnerských univerzitách a příprava návrhu na implementaci celouniverzitního systému LMS (Learning Management System),
- vytvoření celouniverzitního pracoviště v rámci OIKT, které bude zabezpečovat elektronickou podporu výuky.

### Dostupnost elektronických informačních zdrojů (internet - intranet)

Studijní a informační centrum (SIC) svým uživatelům, studentům, pedagogům a dalším zaměstnancům, zajišťuje přístup do odborných databází. Jedná se o databáze z oblasti biologie, zemědělství, lesnictví, veterinárního lékařství, ekonomie, managementu. ČZU má přístup i do několika citačních bází „Web of Knowledge“. Přístup k těmto informačním zdrojům je zajištěn buď účastí v konzorciu většího počtu institucí, nebo na základě přímé smlouvy mezi univerzitou a producentem, resp. distributorem dané databáze. Většina těchto databází je dostupná ze všech počítačů na principu IP adres. V roce 2006 se SIC také zapojil do konzorcia na přístup k vědeckým časopisům v elektronické podobě. Uživatelé mají přístup k několika stům časopisů vydavatelství Elsevier, Kluwer a Springer.

V roce 2006 byly v rámci ČZU dostupné následující databáze: Agricola, Agris, Biological Abstrakt, CAB Abstracts, Current Contents Connect, DSI Full Campus Solution, EBSCO, EconLit, EIU ViewsWire, EnviroNetBase (EnvironmentBase), Environmental Sciences and Pollution Management (ESPM), FAOSTAT, FSTA, GEOBASE, GEOREF, Journal of Citation Reports, LexDATA (na CD-ROM), Manuscriptorium, ProQuest Agriculture Journals, Science direkt, SCOPUS, Springer Link, ViewsWire, Web of Science, Zoological Rekord.

Tabulka 9

### Vysokoškolské knihovny, knihovnicko-informační služby

Přírůstek knihovního fondu za rok	7971
Knihovní fond celkem	147184
Počet odebíraných titulů periodik: - fyzicky - elektronicky (odhad) <sup>4</sup>	315
Otevírací doba za týden <sup>1</sup> (fyzicky)	60 hodin
Počet absenčních výpůjček <sup>2</sup>	34201
Počet uživatelů <sup>3</sup>	9715
Počet studijních míst	156
Počet svazků umístěných ve volném výběru	3242

1) Rozumí se počet otevíracích hodin týdně toho provozu vysokoškolské knihovny, který má nejdelší otevírací dobu.

Otevírací doby jednotlivých provozů se nesčítají! Termínem „fyzicky“ se rozumí osobní návštěva knihovny, nikoli elektronická komunikace.

2) Včetně prolongace.

3) Uvádějí se zaregistrovaní uživatelé k 31.12.2006, tj fyzické nebo právnické osoby zaregistrované v knihovně, které jsou oprávněné půjčovat si dokumenty z jejího fondu (domů nebo prezenčně) a které během vykazovaného období byly nově zaregistrovány nebo jejich registrace byla obnovena.

4) Uvádějí se pouze tituly periodik, které knihovna sama předplácí (resp. získává darem, výměnou) v papírové nebo elektronické verzi; nezahrnují se další periodika, k nimž mají uživatelé knihovny přístup v rámci konzorcií na plnotextové zdroje.

## Infrastruktura výzkumu a vývoje na národní i mezinárodní úrovni

### *Fakulta agrobiologie potravinových a přírodních zdrojů*

#### *Laboratoř molekulární biologie*

je vybavena přístrojovým vybavením pro metodu PCR (centrifuga Hettich, termocyklyer Biometra, vodní lázeň, elektroforéza na agarózových gelech), izolaci rostlinných enzymů a měření jejich aktivity (fotometr Helios gamma), měření fluorescence chlorofylu (Hansatech MS2), měření výměny plynů při fotosyntéze (přístroje Hansatech Oxylab a Chlo-rlab pro měření produkce O<sub>2</sub> vznikajícího při Hillově reakci a přístroj CIRAS II pro měření spotřeby CO<sub>2</sub>). Laboratoř je využívána především ke studiu rezistence vůči herbicidům a sledování reakcí rostlin na specifické podmínky prostředí.

#### *Meteorologické pracoviště*

je vybaveno automatickou meteorologickou stanicí Campbell Scientific. Naměřená data jsou archivována a zároveň přístupná on-line na internetových stránkách fakulty. Meteorologický archiv obsahuje údaje ze všech meteorologických stanic ČR a je pravidelně aktualizován z pramenů ČHMÚ. Pracoviště je vybaveno automatickými stanicemi pro měření základních meteorologických charakteristik v terénu a rovněž speciálními přístroji např. pro měření transpiračního proudu (sap-flow meter SFM5), výpočet Bowenova poměru při evapotranspiraci (Bowenova poměru při evapotr BREB) a měření sluneční radiace v porostu.

#### *Pedologická laboratoř*

je vybavena zařízením pro odběry půdních vzorků, měření základních fyzikálních vlastností půdy, infiltrace, vodostálosti půdních agregátů, stanovení obsahu a distribuce kořenové hmoty, stanovení aktivity půdních organismů na základě produkce CO<sub>2</sub>, půdními penetrometry a dynamometry, zařízením pro měření konduktivity aj.

### *Diasporologická laboratoř*

disponuje rozsáhlou sbírkou diaspor plevelů včetně vzácnějších a invazních druhů. Laboratoř je vybavena čtyřmi klimaboxy Avico pro sledování ekofyziologických vlastností diaspor a dvěma klimaboxy Sanyo s intenzivním osvětlením pro růstové assaye. Pro přípravu materiálu slouží automatické počítadlo semen Pfeuffer, k detailnějším chromozomálním studiím je využíván binokulární mikroskop Leitz s možností polarizačního zobrazení. Rozsáhlejší nádobové pokusy s rostlinami je možné uskutečňovat ve sklenicích FAPPZ, kde bylo pořízeno kvalitní řízené osvětlení.

### *Laboratoř chemie přírodních organických sloučenin*

se zabývá stanovením antioxidantů hydrofilní a lipofilní povahy (polyfenoly, anthokyany, askorbová kyselina, karotenoidy aj.) v biologických materiálech metodami spektrofotometrickými (spektro-fotometr He $\lambda$ ios  $\gamma$  Spectronic Unicam GB), vysokoúčinné kapalinové chromatografie (chromatograf Waters<sup>TM</sup>, pumpa Waters<sup>TM</sup> 615, automatický dávkovač Waters<sup>TM</sup> 717 plus, detektor PDA Waters<sup>TM</sup> 966 UV-VIS) metodami diferenční pulsní polarografie (Eko-Tribo Polarograf Polaro-Sensors CZ). Dále je v této laboratoři sledována antioxidační aktivita ve vzorcích rostlinného i živočišného charakteru spektrofotometrickými metodami pomocí stabilních radikálů (metody ABTS, DPPH, FRAP, DMPD). V laboratoři se pracuje ve spolupráci s Ústavem fyzikální chemie J. Heyrovského AV ČR na vývoji a optimalizaci kompozitní uhlíkové pastové elektrody pro stanovení flavonoidních látek a rovněž na analýzách degradačních produktů lipidů způsobených volnými radikály a na možnostech zabránění jejich vzniku.

### *Stopová laboratoř katedry chemie*

se již dlouhou dobu zúčastňuje certifikačních analýz referenčních materiálů a mezinárodních porovnávacích analýz s velmi dobrými výsledky. Jak ukázala účast laboratoře v mezinárodním testu spolehlivosti pořádaném v rámci projektu 6.RP EK SWIFT-WFD, lze na přístroji Varian Spectra 280Z pořízeném z prostředků tohoto vědeckého záměru stanovit zejména rizikové prvky jako kadmium, olovo, nikl a chrom spolehlivě ještě v nižších koncentracích ve vzorcích s komplikovanější osnovou, než na původním přístroji Varian Spectra AA 400, který v roce 2006 po dvaceti letech dosloužil. To se využilo např. při stanovení prvků ve vodních výluzech půd, analýze tkání a parazitů v malých savecích, kde je koncentrace olova v mineralizátech nižší než 2  $\mu\text{g}\cdot\text{L}^{-1}$ .

### *Laktologická laboratoř*

se v rámci spolupráce s faremními zpracovateli mléka zabývá analytickým a senzorickým hodnocením kvality suroviny i faremních mléčných výrobků. Při hodnocení syrového kravského mléka, které provádíme na přístroji MilkoScan FT 120, se zaměřujeme na rozdíly mezi složením mléka ranního a večerního dojení. V oblasti sledování změn kvality při skladování sledujeme organoleptické a chemické změny ovoce během skladování.

### *V laboratoři zkoušení jakosti obilovin*

je prováděn výzkum vlivu odrůd obilnin, pěstitelských technologií a agroekologických podmínek na obsah a vlastnosti technologicky významných látek (škrobu, N-látek, lepku a dalších). Je řešena problematika vlivu přípravy zrna a odrůd na charakteristiku mletí a na reologické vlastnosti těsta.

### *Mikrobiologické pracoviště*

se soustavně zabývá studiem antropogenních vlivů na mikrobiální aktivitu půd. Aktuálně bylo potvrzeno, že je možné využít fermentované stavební a demoliční odpady v kombinaci se zelenými komunálními odpady jako náhradu rašeliny v zahradnických substrátech.

### *Laboratoř molekulární biologie*

katedry ochrany rostlin se zabývá především vývojem a aplikací molekulárních diagnostických metod pro detekci a determinaci viroidů, virů, hub, hádčatek a skladištních škůdců. Jedná se o molekulární hybridizaci, PCR a RT-PCR, RAPD, RFLP a klonování a sekvenaci zájmových úseků RNK či DNK patogenů a škůdců. Nově rekonstruované laboratoře disponují špičkovým vybavením nezbytným pro tyto práce.

### *Laboratoř půdní fyziky a transportních procesů*

je postavena pro stanovení půdních hydrofyzikálních charakteristik, jako jsou vodivostní a reteční vlastnosti půdy, dále je k dispozici zařízení pro sledování pohybu vody, roztoků a látek typu NAPL a kontinuální sledování tlakových a vlhkostních poměrů v půdním profilu. Tato sledování jsou možná v laboratorních i terénních podmínkách (tenzometry, vlhkostní čidla, infiltrometry atd.). Vybavení, kterým laboratoř v současnosti disponuje, je na evropské úrovni.

### *Terénní základna pro sledování dějů v půdním profilu*

na výzkumné stanici Červený Újezd a na experimentální polní základně ČZU na Suchdole jsou vybudována pro komplexní sledování dějů v systému půda - voda - atmosféra. K dispozici jsou data meteorologická, pedologická, hydropedologická, vše pro jednotlivou lokalitu.



### *Laboratoř hodnocení jakosti rostlinných produktů*

se zabývá hodnocením parametrů technologické jakosti obilovin ve vztahu ke skladbě bílkovinného komplexu zrna. K tomu slouží nové vybavení této laboratoře, kde se provádí zejména hodnocení skladby zásobních bílkovin zrna pšenice gelovou elektroforézou a následně kvantitativní vyhodnocení elektroforeogramů prostřednictvím speciálního software. Výsledky slouží pro zjišťování vztahů mezi skladbou bílkovin a přímými a nepřímými ukazateli technologické jakosti a přispívají k upřesnění optimálního využití hodnocených odrůd pro různé užitkové směry.

### *Laboratoř reprodukční biotechnologie*

se zabývá studiem růstu, zrání a stárnutí oocytů prasete s cílem vypracování metod pro získání co největšího množství kvalitních oocytů pro další biotechnologické využití (oplození in vitro, klonování přenosem jader somatických buněk a pod.). K tomu slouží nově vybavené laboratoře, kde se provádí kultivace oocytů, mikromanipulace včetně mikroinjekcí do oocytů, detekce proteinů metodou immunoblotting a další.

### *Laboratoř parazitologie*

se zabývá endogenním vývojem gastrointestinálních hlístic ovcí. Snahou je objasnit zastavení vývoje hlístic v určitých obdobích roku (arrested development), popis ultrastrukturálních a molekulárních změn u larev.

## **Fakulta lesnická a environmentální**

Fakulta lesnická a environmentální má řadu pracovišť unikátních nejen v rámci České republiky, ale i v rámci střední Evropy, kde došlo všeobecně k omezení až destrukci lesnického výzkumu; zaujímá tak výsadní postavení ve středoevropském prostoru. Tohoto postavení je třeba v bezprostředně následujícím období odpovídajícím způsobem využít. Oblast zájmu však vysoce překračuje oblast lesnictví a zasahuje do ekologických, krajinářských i dřevařských oborů.

### *Arboretum Kostelec nad Černými lesy*

disponuje unikátní, neustále doplňovanou kolekcí dřevin z celého světa, odpovídajících biomů. Slouží jak pro výuku v rámci ČZU i mimo, tak i pro dendrologický výzkum.

### *Šlechtitelská stanice Truba, Kostelec nad Černými lesy*

disponuje semennými plantážemi, laboratořemi a pokusnými plochami. Probíhají zde provenienční výzkumy, šlechtitelské programy, záchranné programy a jsou zde rozvíjeny biotechnologie.

### *Laboratoř ekologie krajiny, Kostelec nad Černými lesy*

je zaměřené na výzkum ekologie krajiny, hodnocení vlivů na ŽP a geochemii (součástí je geochemická laboratoř). Představuje unikátní pracovní tým v oblasti ekologie krajiny a aplikované ekologie v rámci ČR.

### *Experimentální povodí Jalový potok, Kostelec nad Černými lesy*

na jehož území jsou sledovány srážko-odtokové poměry ve vztahu ke struktuře krajiny a využití půdy. Zároveň probíhá výzkum biologický (rostlinná a živočišná společenstva) a krajinně ekologický (ekotony, liniová společenstva). Unikátní v podmínkách ČR je komplexnost výzkumu povodí.

### *Demonstračních plochy přírodě blízkého LH a introdukovaných dřevin, Kostelec nad Černými lesy*

zde fakulta disponuje souborem demonstračních ploch obhospodařovaných přírodě blízkým způsobem. Tyto plochy jsou převáděny na výběrný způsob nebo se na nich uplatňuje způsob podrostní. V rámci ČR se jedná o unikátní objekty hospodaření, na kterých je sledována struktura porostů, její dynamika a vliv pěstování na stav půd. Na území ŠLP v Kostelci nad Černými lesy je založeno několik sérií porostů introdukovaných dřevin, které jsou v rámci lesního hospodářství ČR unikátní. Jedná se o soubor porostů douglasky tisolisté, metasekvoje čínské, borovice vejmutovky, dubu červeného, třešně ptačí, jedle obrovské a exotických druhů smrků. V daných porostech probíhá sledování růstových, produkčních parametrů a vlivu na stav lesních půd.

## **Provozně ekonomická fakulta**

Provozně ekonomická fakulta má dvě výzkumná pracoviště, která jsou vybavena špičkovou technikou.

### *Sociologická laboratoř*

působí při katedře humanitních věd. V roce 2006 byla přemístěna do nových prostor. Kromě potřebného hardwarového a softwarového vybavení má k dispozici 3 digitální fotoaparáty, 2 digitální kamery a dataprojektor.

### *Psychologická laboratoř*

vznikla v roce 2006 v rámci katedry psychologie. Tato laboratoř byla vybavena nejmodernějšími přístroji psychologické diagnostiky, zajišťované převážně firmou SCHUHFRIED a je v ČR jediná tohoto druhu. Laboratoř poskytuje zázemí pro využití aplikovaných psychologických metod ve výuce psychologických předmětů a vysoce přispívá ke zvyšování kvality výuky, která umožňuje samostatnou vědeckou práci studentů a zvyšuje jejich konkurenceschopnost na trhu práce. Psychologická laboratoř je zajištěna osmi notebooky a serverem. Jsou zde nainstalovány vybrané subtesty Vídeňského testového souboru doplněné přídatnými počítačovými zařízeními VTS a systémem BIOFEEDBACK, zahrnujícím přídatné počítačové sady (senzory) systému BFB a vyhodnocovací baterii systému BFB. Diagnostické metody jsou doplněny testy z nabídky domácích psychodiagnostických metod. Společně představují komplexní systém psychologické analýzy člověka.

## **Technická fakulta**

### *Laboratoř fyzikálních a technologických vlastností zemědělských materiálů*

je vybavena špičkovou diagnostickou technikou a má vlastní internetovou stránku

<http://labphys.tf.czu.cz/>, <http://pmlabs.tf.czu.cz/> .

### *Laboratoř fyzikální energetiky*

se zabývá fotovoltaickou přeměnou energie a konstrukcí solárních fotovoltaických systémů a je vybavena solárními fotovoltaickými systémy, měniči pro připojení k rozvodné síti střídavého proudu, dobíjením akumulátorů stejnosměrným proudem a sběrem dat. Laboratoř má vlastní internetovou stránku <http://tf.czu.cz/~libra/labor.htm> .

### *Laboratoř tribologie*

je vybavena na evropské úrovni pro výzkum v oblasti abrazivního opotřebení.

### *Laboratoř technické diagnostiky (LTD)*

obsahuje vybavení pro výuku technické diagnostiky (traktor Zetor Forterra 8641, traktor Zetor 8045, automobil Škoda Octavia, zážehové motory s karburátorem, jednobodovým vstřikováním paliva, vícebodovým vstřikováním paliva aj.), diagnostické a měřicí přístroje (analýzátor výfukových plynů, opacimetr, dva osciloskopy, několik jednoúčelových diagnostických a měřicích přístrojů, válcová zkušebna brzd a výkonu aj.)

### *Laboratoř technologie údržby (LTU)*

je vybavena pro řízení a projektování údržby strojů (zařízení umožňující vizuální kontrolu strojů a preventivní údržbu mobilních strojů, zařízení pro kontrolu a seřizování hlavních soustav mobilních strojů a vozidel, zařízení pro povlakování součástí metodou navařování pod tavídkem a ručními metodami, zkušebny pro zkoušení a seřizování malých agregátů vozidel a mobilních strojů, měřidla a přístroje pro technickou kontrolu strojních součástí aj.)

### *Laboratoř řízení jakosti a servisní logistiky (LJL)*

vybavena počítači, na kterých pracují programy pro projektování a modelování úloh z řízení jakosti a z logistiky. Nejdůležitějším softwarovým vybavením je program VITNES pro modelování logistických úloh.

### *Laboratoře vozidel a pozemní dopravy*

jsou vybaveny

- zařízením pro tahové zkoušky vozidel v laboratoři i v terénu,
- zařízením pro sledování zhuštění půdního profilu - modernizace a doplnění zařízení pro sledování vlastností terénních pneumatik, financováno VZ 6046070905,
- diagnostikou motorových vozidel na základě signálů ze sběrnice CAN-BUS - BOSCH ESI[tronic], financováno RP MŠMT.

### *Laboratoř dopravního inženýrství*

je vybavena speciálním softwarem pro vyhodnocování dopravních průzkumů, prognóz a řešení dopravních situací, dále vývojový odbavovací a informační systém v prostředcích veřejné hromadné dopravy pro hendikepované cestující

- 4 ks zkušební stanoviště spalovacích motorů (výkonové brzdy) - stavební úpravy a modernizace byly zahájeny v r. 2006, financováno TF, RP MŠMT, MDCR,
- budování válcové zkušebny výkonových, emisních a bezpečnostních parametrů vozidel bylo financováno z grantu MDCR.

### *Laboratoř precizního zemědělství s orientací*

na precizní technické a technologické systémy v rostlinné produkci, na objektivizaci normativů spotřeby pohonných hmot v zemědělství, na technologie likvidace odpadů a na technologie zakládání porostů plodin. Rovněž jsou tvořeny programové produkty na podporu poradenství v oblasti zemědělské strojové techniky a výrobních technologií.

### *Laboratoř tekutinových mechanismů*

slouží k sestavování hydraulických obvodů, měření charakteristik hydraulických prvků aj. Nejdůležitější vybavení laboratoře je následující: Fluidprax hydraulický stand - Bosch Rexroth group; měřicí zařízení pro měření průtoku, tlaku a teploty kapaliny včetně frekvence otáčení - Hydrotechnik; měřicí zařízení pro měření tlaku a teploty kapaliny včetně frekvence otáčení - Parker; Software pro návrh tekutinových obvodů - Famic Technologies.

### *Laboratoř vývoje a zkoušení částí zemědělských strojů a zařízení*

se zabývá měřením průchodnosti při sklizni píce a brambor, měření a sledování tahového síly strojů pro přípravu půdy a hodnocení fyzikálních vlastností půdy. Nejdůležitější vybavení laboratoře je následující: měřicí stolice pro sledování průchodnosti brambor; bezpilotní průzkumný letoun pro snímkování pozemků; digitální fotoaparát (2 ks) - Canon, Olympus - financováno z grantu NA ZV; hydraulický agregát; Mobilní měřicí ústředna; zařízení pro kontinuální měření výnosu píce; pásový dopravník; Frekvenční měnič - Teco - financováno z výzkumného záměru MSM604607095; elektrická sušárna - Memmert; Digitální váhy (3 ks) - Kern; zařízení pro měření infiltrace vody do půdy; soupravy pro odběr a hodnocení fyzikálních vlastností půdy; penetrometr; GPS přístroje pro určování polohy; PC, notebook.



*Součástí oslav „100 let historie zemědělské univerzity v Praze“ bylo v první polovině září 2006 i setkání absolventů fakult a institutů. Pro účastníky byly připraveny upomínkové předměty, každá fakulta zpracovala almanach svých absolventů. Zejména starší absolventi, kteří svá studia končili ještě v budově v Dejvicích, ocenili krásný, nově rekonstruovaný suchdolský areál. Setkání se zúčastnily téměř tři tisíce absolventů naší univerzity. Nejstarším účastníkem setkání byl Ing. Čestmír Rous, který absolvoval v roce 1945. Pro managementy fakult a institutů bylo setkání výjimečnou příležitostí pro získání zpětné vazby a navázání nových nebo obnovení starých kontaktů s absolventy.*

### 3. Kvalita a kultura akademického života

#### Sociální záležitosti studentů a zaměstnanců

##### Sociální postavení studentů

Nový stipendijní řád upravuje možnosti udělování stipendií

- prospěchových,
- mimořádných,
- sociálních,
- ubytovacích,
- doktorských,

kteřé jsou hrazeny z příspěvků a dotací státního rozpočtu, ze stipendijního fondu fakult a institutů, z grantů a z účelových darů.

V uplynulém roce se stipendijní fond výrazně navýšil z poplatků za nadstandardní dobu studia, které (v různé výši) hradí cca 600 posluchačů. I když v některých případech fakulta/institut výši poplatku studentovi snižuje – zpravidla po doložení tíživé sociální situace – odhadovaný příjem za kalendářní rok dosahuje hodnoty cca 4,5 mil. Kč. Tato částka se rozděluje zejména do prospěchových stipendií.

Plošné rozdělení příspěvku na ubytování formou ubytovacího stipendia mělo za následek zvýšení ceny za ubytování na kolejích a zároveň mírné snížení zájmu studentů o ubytování v kolejích. Dřívější nedostatek ubytovací kapacity se tím eliminoval. Po ukončení odvolacího řízení, které končí v listopadu, neúspěšní studenti opouštějí koleje a uvolňují ubytovací kapacitu. V akademickém roce 2005/2006 byly do dvou měsíců po zahájení výuky všichni zájemci o ubytování na kolejích plně uspokojeni.

Je potěšující, že velká část studentů svou životní úroveň během studií považovala za dobrou. V anonymních anketách absolventů z let 2002-2006 se uvádí:

- 65 % posluchačů sděluje, že v průběhu celého (pětiletého studia) byla jejich sociální situace *dobrá*;
- 23 % posluchačů hodnotí v anketách svoji životní úroveň jako *výbornou*;
- 12 % studentů sděluje, že měli v průběhu studia *nízkou* životní úroveň.

##### Sociální postavení zaměstnanců

Česká zemědělská univerzita v Praze v souladu s novelou zákona o vysokých školách zřídila sociální fond. Finanční prostředky z tohoto fondu budou použity na příspěvek penzijního připojištění zaměstnanců ČZU.

Univerzita spolupracuje rovněž s odborovou organizací zaměstnanců VOS ČZU, se kterou byla podepsána kolektivní smlouva. I když je počet členů VOS relativně nízký univerzita pomáhá řešit ve spolupráci s VOS především sociální problémy u zaměstnanců v dělnických profesích.

Univerzita podporuje v rámci svých možností i letní dětský tábor *Sluneční zátoka* ve Vrážích u Písku, který je v provozu již od roku 1967 a zajišťuje velmi kvalitní rekreaci pro děti zaměstnanců (<http://slunecnizatoka.czu.cz>).

## Znevýhodněné skupiny uchazečů/studentů

### Integrace studentů se speciálními potřebami

V průběhu roku 2006 připravoval IVP nový studijní obor pro studium hendikepovaných studentů; tento obor zajistí:

- možnost vstupu hendikepovaných studentů do studijní skupiny zdravých studentů, tj, obor bude integrovat zdravé a hendikepované studenty;
- obor bude pro obě skupiny (zdravé i hendikepované studenty) – atraktivní;
- bude zasahovat do všech fakult a institutů univerzity;
- bude řízen a spravován IVP.

Byla provedena *analýza vzdělávací nabídky ČZU* a byly stanoveny *možnosti obsahového zaměření studijního oboru* vzhledem k nabídce jednotlivých fakult. Uskutečnila se jednání s katedrami, jejichž předměty by mohly být začleněny do studijního oboru. Byly připraveny *dvě varianty návrhu studijního oboru* v oblasti „zdravý životní styl“ a v oblasti „průřezová studia“. V návrzích byla stanovena struktura kompetencí a profil absolventa. Do návrhů bylo začleněno modulové uspořádání studia.

### Podpora studia osob se speciálními potřebami

Z pracovníků fakult, institutů a dalších součástí ČZU byl vytvořen tým pověřených kontaktních osob pro studenty se speciálními potřebami, aby zajišťoval tyto potřeby zdravotně postižených v oblasti komunikace a učení, pro odstraňování architektonických bariér a zajišťování asistenčních služeb.

Byl zpracován a předložen RP MŠMT na rok 2007 se záměrem vytvořit podmínky pro inkluzi a integraci studentů se speciálními potřebami (zdravotně postižení či jinak znevýhodnění) do studijních programů ČZU, v dlouhodobé perspektivě, kontinuálně, na odborné úrovni a s víceoborovými přístupy, zejména realizací integrovaných opatření, spoluprací a koordinací činnosti fakult a dalších součástí ČZU.

Činnost zahájilo Poradenské středisko studentů se speciálními potřebami při IVP. Jeho prostřednictvím začali pracovníci IVP poskytovat edukační, komunikační a poradenskou podporu těmto studentům. Ve spolupráci s pověřenými osobami z pracovišť ČZU pokračovaly práce směřující k odstraňování architektonických bariér v podmínkách ČZU.

Z činnosti poradenského střediska:

spolupracuje s fakultami a s kontaktními osobami pro studenty se zdravotním znevýhodněním (dále jen ZZ) na fakultách,

- spolupracuje s pracovníky studijních oddělení a dalších odborných pracovišť univerzity, poskytuje odborné konzultace a informace,
- shromažďuje a zpracovává informace o uchazečích a studentech se ZZ,
- zajišťuje informovanost o podmínkách studia včetně přijímacího řízení,
- eviduje posluchače se ZZ, kteří požádají o speciální pomoc,
- získává zpětnou vazbu od studentů se ZZ o kvalitě poskytovaných služeb a podpory,
- věnuje zvláštní pozornost studentům prvních ročníků se ZZ, zajišťuje pomoc při adaptaci v nových podmínkách (orientace na fakultě, kolejích, menzách),
- koordinuje služby a další pomoc studentům se ZZ (osobní asistence, asistenční tlumočení, pomoc při pořizování studijní literatury),
- poskytuje informace prostřednictvím webových stránek IVP a ČZU,
- vydává každoročně informační materiál o problematice studia studentů se ZZ,
- informuje o nových trendech v podpůrných technologiích,
- organizuje ve spolupráci s fakultami a dalšími pracovišti osvětu mezi studenty i zaměstnanci univerzity
- spolupracuje s obdobnými pracovišti na jiných vysokých školách a se zájmovými organizacemi lidí s postižením,

- shromažďuje kontakty na externí pracoviště, která také poskytují podporu, služby a poradenství studentům se ZZ.

Na koordinačním setkání dne 6.12.2006 s pověřenými osobami byly zahájeny práce na přípravě ČZU k přijetí minimálních standardů pro univerzity, jež zpřístupňují své studijní programy studentům s postižením. Byl připraven i informační materiál (v rozsahu 40 stran textu) pro studenty se speciálními potřebami a další zájemce na ČZU (k dispozici zájemcům ze studentské obce i pracovníkům ČZU v elektronické podobě v průběhu ledna 2007).

### Práce s mimořádně nadanými studenty

Těžiště práce s mimořádně nadanými studenty je na katedrách, které těmto studentům umožňují:

- spolupráci na výzkumných projektech, kdy student zpravidla řeší dílčí problém, nebo provádí šetření v rámci své bakalářské, resp. diplomové práce;
- vedením studentských odborných prací, se kterými studenti vystupují na studentských odborných konferencích;
- pomocí při plánování a organizaci zahraničních pobytů v rámci mobility Sokrates-Erasmus a zejména při mobilitách organizovaných v rámci bilaterálních dohod;
- Centrum komplexního poradenství deleguje na každé fakultě/institutu odborníka pro poradenství odborné a profesní, jehož úkolem je nadané studenty vyhledávat a inspirovat je k tvůrčí práci.

Práce, případně úspěchy nadaných studentů jsou odměňovány mimořádnými stipendii. Podle nového stipendijního řádu může student obdržet stipendium za „. . . vynikající kulturní, vědecké a sportovní výsledky, za vynikající studijní výsledky během celého studia“.

Mimořádně nadaní studenti doktorského studia se účastní řešení projektů FRVŠ, mohou podávat a řešit projekty v rámci interních grantových agentur ČZU a jsou zařazováni i do výzkumných týmů řešících mezinárodní projekty.

### Ubytovací a stravovací služby

Tabulka 10

#### Péče o studenty - ubytování, stravování

Vysoká škola: Česká zemědělská univerzita v Praze			
Lůžková kapacita kolejí VŠ celková	2625		
Počet lůžek určených k ubytování studentů	2559		
Počet lůžek určených k ubytování zaměstnanců	40		
Počet lůžek k příležitostnému ubytování hostů školy	26		
Počet lůžek v pronajatých zařízeních	0		
Počet podaných žádostí o ubytování k 31. 12. 2006	3042		
Počet kladně vyřízených žádostí o ubytování k 31. 12. 2006	2392		
Výše kolejného v Kč za 1 měsíc podle kategorií	studenti	zaměst. VŠ	ostatní
A - buňkový systém	2 394,-	3 194,-	3 194,-
B - vícelůžkové pokoje	1 785,- až 2 373,-	—	—
C - ostatní	—	—	—
Výše stravného v Kč za 1 hlavní jídlo	studenti	zaměst. VŠ	ostatní
	21,50	21,50	55,50
	Z toho:		
Počet hlavních jídel vydaných v roce 2006 celkem	studenti	zaměst. VŠ	ostatní
	391059	108552	38164

## 4. Internacionalizace

### Strategie ČZU v oblasti mezinárodní spolupráce, prioritní oblasti

Mezinárodní spolupráce ČZU se v roce 2006 dále zintenzívnila, počty partnerských smluv, mobilit, kontraktů a výsledků spolupráce, mají vzrůstající tendenci. Priority rozvoje této spolupráce jsou zejména:

- Pokračování v rozvoji programu ERASMUS s prioritou růstu počtu příjíždějících zahraničních studentů.
- Podpora cizojazyčné výuky a spolupráce se zahraničními partnery v oblasti výuky.
- Aktivní účast v programu ERASMUS/MUNDUS, projektu AMEU (Aktivity 4) ve spolupráci v rámci Evropského univerzitního konzorcia ICA.
- Intenzivní spolupráce v „Eurolize“ vybraných 7 evropských univerzit: „European League of Life Sciences“ (EUL). V tomto elitním sdružení je využíváno možností mobilit, společných kurzů a dalších společných aktivit v rámci „Joint Subject Areas“ (Economics and Management - Doc. Lošťák, Natural Disaster Prevention – Prof. Kovář).
- Poskytování širší nabídky specializovaných krátkodobých intenzivních kurzů (mezinárodní kurzy a workshopy, intenzivní programy SIE) a letních škol v rámci tradiční spolupráce s US univerzitami a nově i s EU univerzitami.
- Maximální podpora stávajících i nových „Double-Degree“ kurzů na fakultách. V roce 2006 otevřeny 4 Double-Degree kurzy (Univerzita Wageningen – NL, Univerzita Cranfield – UK, Univerzita Atény – GR a BOKU Vídeň – A).
- Rozšíření účasti univerzity v mezinárodních projektech výzkumu.
- Efektivní využívání rozvojových programů MŠMT v podpoře internacionalizace ve všech oblastech projektů 2005 i 2006.

Dlouhodobý záměr rozvíjení procesu internacionalizace otevře Českou zemědělskou univerzitu v Praze studentům z celého světa a zároveň nabídne studentům i učitelům účast na všech formách evropského terciárního vzdělávání ve formě mobilit a kooperace.

Strategický plán rozvoje mezinárodních vztahů s výhledem do roku 2020 („Vision 2020“) se stane východiskem pro aktualizaci strategie rozvoje, pro řízení priorit a základem strategie rozvoje po roce 2010. Strategický plán bude připraven ve spolupráci s externími experty a s využitím zahraniční evaluace, provedené v letech 2005 – 2006.

### Zapojení ČZU do mezinárodních vzdělávacích programů a programů výzkumu a vývoje

V uplynulém roce jsme v rámci programu S/E spolupracovali se 117 evropskými univerzitami (viz Příloha Partnerské univerzity v rámci Socrates/Erasmus 2006/07) a bylo uzavřeno 61 dohod o přímé spolupráci (viz Příloha Dohody o přímé spolupráci 2006/07).

V roce 2006 se prohloubila orientace ČZU Praha v síti evropských, především „Life Science“ univerzit. Tato spolupráce umožnila zahraniční mobility studentů i učitelů, vzájemné poznávání, posílení evropské identity a seznamování se s evropskou dimenzí studijních programů. Rovnocenné partnerství ČZU s univerzitami zemí EU napomohlo dosáhnout kompatibility vzdělávacích systémů (ECTS), pořádání společných kurzů, seminářů a letních škol.

Pracovníci univerzity podnikli řadu krátkodobých výjezdů, jejichž cílem byla aktivní účast na vrcholných evropských i světových konferencích, kongresech, seminářích a sympoziích, pracovních



jednáních, přednáškových a studijních pobytech, konzultacích a dalších akcích. Téměř tři desítky dlouhodobých výjezdů učitelů a výzkumných pracovníků byly zaměřeny většinou na studijní nebo výzkumnou činnost.

## Členství akademických pracovníků ČZU v mezinárodních a profesních organizacích a sdruženích

Zástupci PEF jsou členy řady mezinárodních organizací, z jednotlivců prof. Vrana je členem EUNISA (European Universities Information Systems Association) a dr. Vostrovský je členem komise pro kvalitu softwarových systémů při ISO (International Standards Association).

Odborníci z FAPPZ jsou členy celkem 67 mezinárodních vědeckých organizací, řada z nich je i ve vedoucích funkcích v těchto organizacích. Pracovníci fakulty se podílejí na mezinárodních vědeckých EU projektech (5. RP a 6.RP, viz. Kapitola VVČ).

Odborníci z TF jsou členy COST (Coopération Européenne dans le Domaine de la Recherche Scientifique et Technique) neboli Evropské spolupráce ve vědě a výzkumu a doc Ing. Adolf Rybka je reprezentantem ČR při CIGR (Commission Internationale du Génie Rural). TF realizuje projekt COST 346: “Energy and Fuel Consumption from Heavy Duty Vehicles”.

Řada pedagogů ITS působí jako experti v projektech rozvojové pomoci ČR v rozvojových zemích, řada z nich pracuje jako konzultanti v oblasti tropického a subtropického zemědělství pro mezinárodní organizace FAO, UNIDO, UNDP, UNEP či programy EU jako TACIS, PHARE, MEDA, atd. V poslední době klade ITS důraz především na realizaci rozvojových projektů vlády ČR, kde v tomto roce realizuje osm projektů v rozvojových zemích. ITS je řádným členem NATURY (Network of European Agricultural (Tropically and Subtropically oriented) Universities and Scientific Complexes Related with Agricultural Development).

Pedagogové IVP jsou aktivně zapojeni v následujících organizacích:

- Asociace vzdělávacích zařízení pro rozvoj venkovského prostoru se sídlem v Humpolci.
- Národní ústav odborného vzdělávání (NÚOV).
- Českomoravská psychologická společnost.
- Asociace pedagogů: klub ekologické výchovy.
- Klub ekologické výchovy.
- ENTER, mezinárodní organizace pro zemědělské vzdělávání v Evropě (prof. M. Slavík působí ve funkci prezidenta organizace).

Podrobnější údaje o členství ČZU v některých mezinárodních a profesních organizacích uvádí Tabulka 1.

## Mobilita studentů a akademických pracovníků

Ve fiskálním roce 2006 vyjelo v rámci programu SOCRATES/ERASMUS 414 studentů v průměru na 5 měsíců. V akademickém roce 2005/2006 využilo tohoto programu 234 studentů. Studenti po návratu ze zahraničí kladně hodnotili především individuální přístup učitelů, zapojení výsledků výzkumu do výuky, individuální pomoc studentů – garantů po celou dobu studia, výborné vybavení učebními pomůckami, texty a přístrojovou technikou. Ocenili možnost poznat nové formy studia, získat spoustu přátel, seznámit se s lidmi z celého světa, rozšířit si obzor a naučit se větší samostatnosti.

Studium absolvovalo 216 zahraničních studentů, kteří studovali na ČZU v průměru 7 měsíců v programu SOCRATES/ERASMUS. Po příjezdu pro ně byl tradičně zorganizován, zahraničním oddělením rektorátu v součinnosti s fakultami, tzv. „Orientation week“. Během tohoto týdne měli

možnost seznámit se s životem na ČZU a celkově v České republice, účastnit se předem připravených kulturních akcí a navštívit některé školní podniky.

V průběhu semestrů probíhala kromě níže zmíněných BSc. a MSc. kurzů i výuka předmětu Český jazyk a kultura.

Všechny kurzy vyučované v anglickém jazyce jsou kreditovány v systému ECTS a velmi úspěšně probíhají s celkovým počtem 381 studentů (z toho 158 zahraničních studentů programu Socrates/Erasmus (S/E), 24 ostatních zahraničních a 199 domácích studentů), viz tabulka:

### Počty studentů v bakalářských a magisterských kurzech v ZS 2006/2007

Kurs, fakulta	Počet studentů		
	Domáci (Ing.)	S/E (MSc.)	Zahraníční (MSc.)
BSc. Agricultural Economics and Management, PEF	88	3	1
MSc. Economics and Management, PEF	51	51	5
MSc. Natural Resources and Environment, FAPPZ	11	25	10
MSc. Forestry, Water and Landscape Management, FLE	21	39	3
MSc. Technology and Environmental Engineering, TF	12	30	0
MSc. Sustainable Rural Development in Tropics and Subtropics, ITS	16	10	5
<b>Celkové počty</b>	<b>199</b>	<b>158</b>	<b>24</b>

Kromě nejrozšířenějšího programu S/E a jeho podprogramu EILC (Erasmus Intensive Language Course) ČZU podporovala i další podprogramy SOCRATES, zejména podprogramy COMENIUS (vzdělávání pedagogických pracovníků). Úspěšně probíhala práce i v pilotních projektech programu Leonardo da Vinci, podporu měl i program CEEPUS financovaný z prostředků MŠMT a program GRUNDTVIG.

Úspěšně probíhala rovněž spolupráce s univerzitami ze zámoří – University Ohio, Missouri, Florida, studijní výměny za podpory sponzora z univerzity v Kansasu a studentské praxe organizované ve spolupráci s kanadskou univerzitou v Novém Skotsku. Na základě mezivládních dohod umožnila naše univerzita studium i studentům z Číny a Vietnamu.

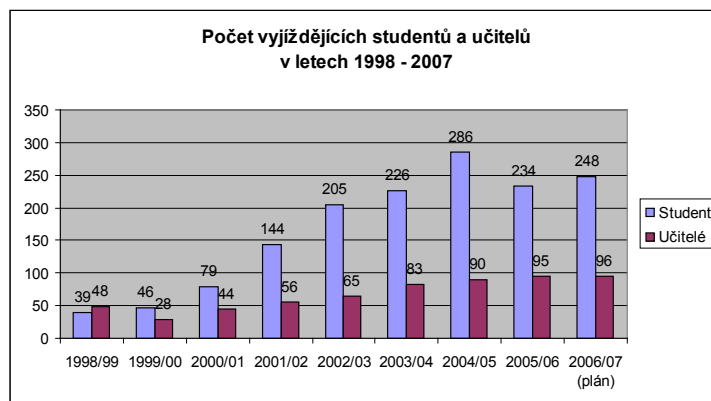
V neposlední řadě je třeba zmínit i rozsáhlou zahraniční aktivitu ČZU v oblasti kurzů celoživotního vzdělávání (LLL), které jsou pravidelně každoročně pořádány a které probíhají v angličtině. Zejména se jedná o krátké kurzy, mezi které patří MBA kurzy organizované společně s univerzitami ve Wageningenu (NL), Corku (IRL), Aberdeenu (UK) a Arkansasu (USA). Tento kurz probíhal v roce 2006 v pořadí již jako devátý. Dále úspěšně probíhá intenzivní kurz Socrates/Erasmus „Rhizosphere Management in Environmental Technologies“ (koordinovaný BOKU Vídeň). Další krátký kurz (10 dnů) proběhl v době 20.-30.6.2006 - „Natural Disaster Prevention“ (30 účastníků) ve spolupráci s UNESCO a WMO.

Další kategorií krátkodobých cizojazyčných kurzů jsou „letní školy“: „Agricultural Economics and Management“, které probíhaly pro americké i domácí studenty (18.6. – 28.7.2006) a „Forestry and Watershed Management“ (16.6. – 21.7.2006). Tyto školy jsou hlavní letní aktivitou ČZU. K nim je možno v roce 2006 přiřadit letní školu pro portugalské studenty ISCTE Lisabon „Business and Management“ (5.7. – 26.7.2006) a v měsících 07-08/2006 i kurz českého jazyka EILC ERASMUS. Všechny tyto netradiční formy výuky se těší velké oblibě a byly i v roce 2006 velmi pozitivně hodnoceny.

Statistika mobilit studentů a učitelů dle akademických let

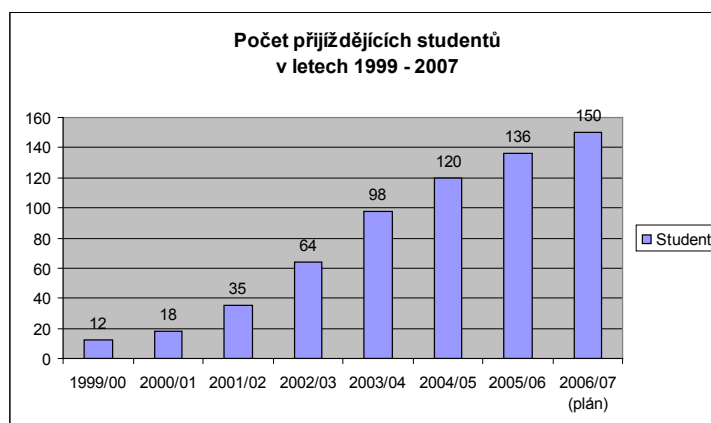
Počty vyjíždějících studentů a učitelů:

Akadem. rok	1998/99	1999/00	2000/01	2001/02	2002/03	2003/04	2004/05	2005/06	2006/07 (plán)
Studenti	39	46	79	144	205	226	286	234	248
Učitelé	48	28	44	56	65	83	90	95	96



Počty příjíždějících studentů

Akadem. rok	1999/00	2000/01	2001/02	2002/03	2003/04	2004/05	2005/06	2006/07 (plán)
Počet studentů	12	18	35	64	98	120	136	150



Přínosy a nedostatky mobilit

Přínosy mobilit, jako konkrétního kroku internacionalizace univerzit, jsou nesporné a mnohonásobně převažují jejich případné nedostatky. Je to především zkušenost z akademického života v cizím prostředí, praktické používání cizího jazyka a jeho zdokonalení i poznání jiného systému výuky a nabytí nových znalostí a návyků. „Přidaná hodnota“ studia v zahraničí při dobře organizovaných mobilitách je vysoká. Záleží však vždy na přípravě každé mobility. Zvláště je třeba

věnovat pozornost studijní smlouvě, tzv. Learning Agreement, obsahující studijní plán, ale i komunikaci s mateřskou fakultou při případných změnách tohoto materiálu.

Nedostatky mobility vyplývají především z nedostatečného věnování pozornosti přípravě „Learning Agreement“ a nedoplnění případných změn. I tak je na fakultách ČZU souhlas s uznáváním povinných předmětů, jejichž osnovy (syllaby) se shodují alespoň v 50 %, volitelné předměty by měly být v rámcovém souladu s našimi studijními programy a uznáváme je (až na výjimky) všechny.

V oblasti mobility učitelů nejsou problémy žádné, ideální jsou výměny učitelů v podobných MSc. kurzech v cizích jazycích, nejlépe pak v Double-Degree kurzech.

Tabulka 11a

### Zapojení vysoké školy v programech mezinárodní spolupráce ve vzdělávání a programy EU pro vzdělávání a přípravu na povolání

Program	Socrates Erasmus	Socrates				Leonardo
		Comenius	Grundtvig	Lingua	Minerva	
Počet projektů	161	12/18	1	2	0	10
Počet vyslaných studentů/ celkový počet studentoměsíců	414/1950	0	0	0	0	0
Počet přijatých studentů/ celkový počet studentoměsíců	216/1512	0	0	0	0	0
Počet vyslaných ak. prac./ celkový počet učitelotýdnů	97/143	0	0	3/6	0	0
Počet přijatých ak. prac./ celkový počet učitelotýdnů	54/60	6/6	0	3/6	0	0
<b>Dotace (v tis. Kč)</b>	15131	181	108	0	0	3510

Tabulka 11b

### Ostatní programy

Program	Ceepus	Aktion	Ostatní
Počet projektů	2	0	1
Počet vyslaných studentů/celkový počet studentoměsíců	8/102	0	0
Počet přijatých studentů/celkový počet studentoměsíců	3/9	0	2/4
Počet vyslaných akademických pracovníků/celkový počet učitelotýdnů	8/28	0	2/2
Počet přijatých akademických pracovníků/celkový počet učitelotýdnů	3/9	0	2/2
<b>Dotace (v tis. Kč)</b>	68	0	30

Pozn.: Ve sloupci Ostatní jsou uvedeny všechny programy vysoké školy, které není možno jinak zařadit.

### *Fakulta agrobiologie, potravinových a přírodních zdrojů*

Rozvoj mezinárodních aktivit na FAPPZ se v roce 2006 řídil dlouhodobými záměry ČZU a FAPPZ. V mezinárodní studijní oblasti fakulta považuje za prioritu rozšiřování společných studijních programů s partnerskými univerzitami v EU, především jako programy Double-Degree (DD) /Joint-Degree (JD). Druhou částí aktivit je práce na sestavení dalšího studijního programu v anglickém jazyce, tentokrát na bakalářské úrovni na který navazuje MSc program Natural

Resources and the Environment (NRE) a zároveň Natural Resources Management and Ecological Engineering (NARMEE) na BOKU Wien.

Koncem roku 2006 byla také ukončena jednání o doplnění smlouvy s BOKU o regule k získání DD diplomů. Doplnění smlouvy vycházelo ze zkušeností s výměnou studentů v uplynulém období. Tyto změny vytvořily podmínky pro udělení prvních DD diplomů v akademickém roce 2006 – 2007. Lze kladně hodnotit rostoucí zájem o studium DD programu. V programu NRE roste také počet žádostí o přijetí i počet studentů, kteří jsou samoplátcí. Vytvoření stipendijního fondu (za pomoci rozvojového projektu MŠMT) připravilo možnost pro přijetí několika zahraničních studentů ze zemí třetího světa ke studiu NRE na FAPPZ.

Na fakultě byla v roce 2006 připravena a vydána informační publikace s názvem Exchange Student Guide v angličtině, která slouží zahraničním studentům pro orientaci na fakultě i ve studiu. Publikace byla dána k dispozici všem partnerským institucím fakulty v zahraničí a je k dispozici také katedrám a zahraničním studentům fakulty.

Fakulta se také snažila o rozšíření svých aktivit do zahraničí, především do zemí třetího světa. Je připravován projekt do Zambie, který zatím nepostoupil dál, hlavně díky známé situaci v ČR po volbách.

Vzhledem k transformaci programu Socrates/Erasmus na program LLL-Erasmus bylo obnoveno celkem 56 bilaterálních smluv, což reprezentuje největší počet smluv na fakultách ČZU.

### ***Provozně ekonomická fakulta***

PEF ČZU v Praze se stále výrazněji zapojuje do programů EU pro vzdělávání a přípravu na povolání, což je plně v souladu s naplňováním jedné z prioritních os jejího dlouhodobého záměru, a to posilování internacionalizace. Zapojení pracovníků fakulty do těchto programů má stoupající tendenci. Zatímco v roce 2005 bylo na fakultě 6 projektů řešených v rámci programu Leonardo, v roce 2006 to již bylo 9. Podobně přibýly i dva nové projekty v rámci programu Lingua. Je potřebné také zmínit účast v programu EILC. Tento program EU podporuje Intenzivní jazykový přípravný kurz českého jazyka pro zahraniční studenty, kteří budou v ČR studovat v rámci programu Socrates/Erasmus. Jedná se o třítydenní kurz při 6 hodinách výuky češtiny denně a odborných exkurzích. V roce 2006 jej absolvovali 42 studenti z 12 zemí (4 z Francie, 8 z Finska, 12 z Německa, 3 z Itálie, 2 z Turecka, 1 z Velké Británie, 4 ze Španělska, 4 z Polska, 1 z Maďarska a 1 z Rakouska, 1 z Litvy).

Projekt v rámci programu Grundtvig sledoval ve spolupráci 6 zahraničních organizací podporu rozvoje znalostí a dovedností v oblasti multimédií u těch sociálních skupin, které nemají k těmto technologiím běžný přístup či je z jiných důvodů zatím nevyužívají nebo nemohou využívat.

U programu Socrates/Erasmus je oproti předchozím rokům patrnější tendence k vyrovnávání počtu vyjíždějících a přijíždějících studentů, což naznačuje, že PEF ČZU nabízí kvalitní a v evropském prostoru konkurenceschopné vzdělávací programy a obory.

### ***Fakulta lesnická a environmentální***

Pokud jde o zapojení FLE do mezinárodních programů, je zvláštní pozornost věnována především programu Socrates/Erasmus. Prakticky všechny požadavky studentů i pedagogů ohledně výjezdů byly uspokojeny. V programu CEEPUS má FLE 1 projekt, kde koordinátorem je University of West Hungary - Faculty of Forestry. Stoupající trend mobility studentů v roce 2006 dosáhl počtu 64 vyjíždějících studentů a 55 přijíždějících studentů z univerzit zemí EU (většinou S/E mobility). V průběhu hodnoceného roku probíhaly akreditační řízení nových MSc. Double-Degree programů, zejména programu Forestry pro Univerzitu Madrid a Zvolen a programu Land and Water pro WUR

Wageningen (NL). Tradičně úsporně proběhla Letní škola pro studenty U. Florida a ČZU (5 týdnů) a Workshop pro studenty univerzit Euroligy (ELLS: Uppsala, Kodaň, Wageningen, Stuttgart-Hohenheim, Vídeň a Varšava) „Natural Disaster Prevention“ (2 týdny).

### ***Institut tropů a subtropů***

Program Sokrates/Erasmus je v současné době, a perspektivně zůstane, nosným projektem v oblasti zahraničních aktivit ITS. Institut má velmi rozvinuté mobility studentů a pedagogických pracovníků v rámci programu Sokrates/Erasmus, který v dalším období hodlá využívat pro zajištění části výuky zahraničními profesory s recipročním podílem pedagogů ITS na výuce v zahraničí. To bude doplněno stážemi „sabbaticals“ jak pro cizí profesory na ITS, tak i pedagogů ITS v zahraničí. Tato forma zahraničních stáží je v současnosti rozvíjena. Konkrétně pro rok 2006/2007 je naplánováno: počet přijíždějících studentů na ITS: 42 v rozsahu 312 měsíců; počet vyjíždějících studentů z ITS: 69 v rozsahu 598 měsíců; počet přijíždějících pedagogů na ITS: 23 v rozsahu 42 týdnů a počet vyjíždějících pedagogů z ITS: 39 v rozsahu 101 týdnů.

### ***Institut vzdělávání a poradenství***

V roce 2006 řešil dva evropské projekty:

1) Comenius 2.1 Prosolva: vývoj efektivních metod řešení problémů a obtíží, s nimiž se setkává učitel ve výuce. Koordinátor: Centre d'Expérimentation Pédagogique, Flora, Francie.

Hlavním cílem projektu je shromáždit a rozvíjet efektivní metody pro řešení problémů, se kterými se setkávají učitelé ve výuce na středních odborných školách. Tyto přístupy a metody by měly být pro učitele příležitostí, jak rozvíjet schopnost celoživotního učení. Projekt je zaměřen na všechny učitele, poradce učitelů a vzdělavatele učitelů v rámci sekundárního vzdělávání.

2) Leonardo: Podpora trvale udržitelného rozvoje měst prostřednictvím vzdělávání místních autorit. Koordinátor: Research and Development Centre – Intercollege, Nicosia, Kypr.

Pilotní projekt v rámci evropského programu Leonardo da Vinci II. Cílem projektu je přispět ke snížení negativních dopadů měst na životní prostředí a ke zvýšení kvality městského prostředí nově přistoupivších členských států Evropské unie, podpořit tvorbu konceptů a postupů pro trvale udržitelný rozvoj na úrovni orgánů místní správy a samosprávy, a to vše prostřednictvím vzdělávání.

Tabulka 11c

### **Další studijní pobyty v zahraničí**

Program	Vládní stipendia	Přímá meziuniverzitní spolupráce/z toho Rozvojové programy	
		v Evropě/z toho Rozvoj. progr.	mimo Evropu/z toho Rozvoj. progr.
Počet vyslaných studentů/celkový počet studentoměsíců	2/18	35/130	6/17/2
Počet přijatých studentů/celkový počet studentoměsíců	23/239	40/0	2/2/0
Počet vyslaných akademických pracovníků/celkový počet učitelotýdnů	0	3/0	5/15/0
Počet přijatých akademických pracovníků/celkový počet učitelotýdnů	1/25	6/0	7/12/0

### ***Fakulta agrobiologie, potravinových a přírodních zdrojů***

Dlouhodobý trend potvrzuje, že fakulta dosáhla kapacitních možností jak cestování zaměstnanců, počet cest kolísá kolem 220 (v roce 2006 je nárůst až na 276 cest). Z toho počtu je kolem 110 cest aktivní účast na konferencích, ve VV aktivitách apod. Také ve výjezdech pedagogů v rámci ERASMU je počet dlouhodobě stálý a nelze předpokládat výrazný nárůst ani cest ani počtu přednášejících v zahraničí. U pedagogů začíná bránit cestám i výměnným pobytům ERASMU jejich přetíženost (výuka, věda a výzkum). Studentské zahraniční cesty jsou prakticky jen pobyty v rámci programu Erasmus a u studentů Ph.D. studia jde o individuální mobility.

### ***Fakulta lesnická a environmentální***

Většina zahraničních výměn na FLE se uskutečnila přes program SOCRATES/ERASMUS. Mimo Evropu se jedná zejména o aktivity v rámci letní školy University Florida.

### ***Institut tropů a subtropů***

V roce 2006 se pod vedením expertů z ITS realizovalo 10 rozvojových projektů v 7 rozvojových zemích, z nichž 4 jsou prioritní země rozvojové spolupráce České republiky. Popis projektové činnosti je uveden v části 3.3 „Věda a výzkum“. Realizace rozvojových projektů má aspekty mezinárodní i výzkumné činnosti (aplikovaný výzkum) a poskytují praktické poznatky pro studenty a pedagogy. ITS s nimi počítá ve svých strategických úvahách.

### ***Institut vzdělávání a poradenství***

Na základě recipročního plnění mezinárodní smlouvy s Čínou byl od 1. 10. 2006 do 30. 9. 2007 ke studijnímu a výzkumnému pobytu v ČR přijat a následně umístěn na IVP ČZU čínský student Yang Yongzhong (South China Agricultural University, Department of Teaching Affairs).

## **Nabídka studia v cizích jazycích**

Pro přijíždějící studenty byly na ČZU připraveny především následující programy v angličtině:

- BSc. Agricultural Economics and Management (PEF od 2005).
- MSc. Economics and Management (PEF od 1999).
- MSc. Natural Resources and Environment (FAPPZ od 2002).
- MSc. Forestry, Water and Landscape Management (FLE od 2004).
- MSc. Technology and Environmental Engineering (TF od 2004).
- MSc. Sustainable Rural Development in Tropics and Subtropics (ITS od 2006).

Tabulka 12

**Přehled studijních programů akreditovaných v cizích jazycích**

Skupiny studijních programů	Studijní programy								Celkem stud.prog./ oborů
	bak.		mag.		mag. navazující		dokt.		
	Jazyk	Jazyk	Jazyk	Jazyk	Jazyk	Jazyk	Jazyk	Jazyk	
přírodní vědy a nauky									
technické vědy a nauky					1 AJ				1/1
zeměděl.-les. a veter. vědy a nauky					3 AJ				3/3
zdravot., lékař. a farm. vědy a nauky									
společenské vědy, nauky a služby									
Ekonomie	1 AJ				1 AJ	1 AJ	1 AJ	1 AJ	5/6
právo, právní a veřejnosprávní činnost									
pedagogika, učitelství a sociál. péče									
obory z oblasti psychologie									
vědy a nauky o kultuře a umění									
<b>Celkem</b>	<b>1</b>				<b>5</b>	<b>1</b>	<b>1</b>	<b>1</b>	<b>9/10</b>

***Fakulta agrobiologie, potravinových a přírodních zdrojů***

V roce 2006 se FAPPZ orientovala na zkvalitnění a rozšíření řádně akreditovaného mezinárodního MSc. programu NRE, který na fakultě běží od roku 2002. Protože jde o DD program, bylo úspěšně ukončeno jednání s BOKU Vídeň o podmínkách studia DD programu a výsledkem je nárůst přihlášek rakouských i našich studentů do DD programu. Fakulta připravila v roce 2006 návrh bakalářského programu v angličtině (BSc Sustainable Use of Natural Resources), k jehož schválení a akreditaci přistoupí v roce 2007. Tím bude vytvořen ucelený systém třístupňového studia v anglickém jazyce na FAPPZ. Byla zahájena jednání o dalším DD programu s prestižní německou univerzitou.

Internacionalizaci ve výuce, rozšiřování přímé spolupráce mezi univerzitami formou DD/JD programů považuje fakulta za prioritní aktivitu v mezinárodní oblasti.

***Provozně ekonomická fakulta***

V roce 2006 byla završena akreditace dvou anglických oborů pro doktorské studium (Sector Economics and Economics of Enterprise a Management) ve dvou studijních programech, v nichž v roce 2006 studovali 2 studenti z Taiwanu. V ekonomických oborech má tak PEF ČZU plně strukturovaný systém oborů vyučovaných v angličtině odpovídající požadavkům boloňského procesu. V bakalářském oboru Agricultural Economics and Management studovalo v 1. a 2. ročníku celkem 96 studentů (bez zahraničních studentů v rámci Socrates/Erasmus), v navazujícím magisterském Economics and Management 79 studentů. Dva navazující magisterské obory Informatics a Agricultural Economics and Management nebyly z důvodu nízkého zájmu studentů otevřeny.

***Fakulta lesnická a environmentální***

V současné době na FLE úspěšně probíhal 1 magisterský studijní obor v angličtině Forestry, Water and Landscape Management. Na tento studijní obor se připravují DD programy se Slovenskem, Španělskem a Nizozemím se začátkem v roce 2007/08.



## Společné studijní programy

ČZU uskutečňuje své akreditované studijní programy v zahraničí v rámci Double-Degree programů, předem smluvně dojednané bilaterálně. Jedná se o následující DD programy:

1. Economics and Management – od 2004/2005, 2005/2006, 2006/2007 s *University of Wageningen* (NL). V prvním ročníku studia jsou 2 studenti a v druhém ročníku 5 studentů. Studijní pobyt na 1,5 roku.
2. Economics and Management – od 2004/2005, 2005/2006, 2006/2007s *Cranfield University Silsoe* (UK). V loňském akademickém roce vyjel 1 student, v letošním je to také 1 student. Studijní pobyt je na plný 1 rok.
3. Forestry, Water and Landscape Management – Forestry mezi FLE ČZU v Praze a Lesnickou fakultou (*Escuela Técnica Superior de Ingenieros de Montes*) Polytechnické univerzity v Madridu.
4. Lesní inženýrství – Lesnictvo mezi FLE ČZU v Praze a *Lesnickou fakultou TU Zvolen*.
5. Environmental Management – od 2004/2005, 2005/2006, 2006/2007s *University of Cranfield Silsoe* (UK).
6. Water and Landscape Management – od 2005/2006, 2006/2007 s *CranfieldSilsoe* (UK).
7. Natural Resources and Environment s *BOKU Wien* (A).

Připravované kurzy:

1. Course in Land and Water Management – MSc. Hydrology and Water Quality mezi FLE ČZU a *Univerzitou ve Wageningen*. V závěrečném procesu přípravy.
2. Course Forestry Engineering – MSc. Forest and Nature Conservation mezi FLE ČZU v Praze a *Univerzitou ve Wageningen*. V závěrečném procesu přípravy.
3. Course Forestry, Water and Landscape Management – MSc. Environmental Science mezi FLE ČZU a *Univerzitou ve Wageningen*. V pokročilém procesu přípravy.

## Zahraněční aktivity v Dlouhodobé strategii rozvoje univerzity

V Dlouhodobém záměru ČZU i v jeho Aktualizaci pro rok 2006 je oblast *Prohloubení internacionalizace* uvedena na prvním místě vedle *Kvality akademických činností a Kvality prostředí a tvořivého klimatu univerzity*. Je to zejména proto, že analýza vnějšího konkurenčního prostředí, přenos zkušeností ze zahraničních univerzit do vlastního prostředí, a rozšíření nabídky nových mobility pro studenty, učitele a vědecké a výzkumné pracovníky bezprostředně pozitivně ovlivňují další sledované oblasti rozvoje.

- V roce 2006 byly plánovány pouze průběžné kontrolované výstupy, které byly vesměs splněny:
- *Strategický plán rozvoje v oblasti prohloubení internacionalizace* byl rozšířen o přípravu dlouhodobé strategie rozvoje univerzity do roku 2020 – tzv. projekt „Vision 2020“, realizovaný ve spolupráci s univerzitou v Leedsu.
  - *Získání certifikátu Evropské komise „ECTS/DS Label“* – byly připraveny podklady pro předložení druhé žádosti v průběhu roku 2007.
  - *Spolupráce se zahraničními partnery v oblasti výuky* se soustředila na budování společných prvků komplexního systému kvality: dohodě o vzájemném benchmarkingu mezi univerzitami EUL, pro který byla již vypracována metodika.

- *Rozšíření nabídky specializovaných krátkodobých kurzů* – pokračovalo organizací nových letních kurzů; významné je zahájení spolupráce s univerzitou ve Varšavě.
- *Rozšíření účasti univerzity v mezinárodních projektech výzkumu* je zřejmé z výčtu realizovaných zahraničních grantů.
- *Udržení a rozšíření spolupráce s prestižními zahraničními partnery* pokračovalo další spoluprací s partnerskými univerzitami v zahraničí, zejména pak v rámci EUL.



*V roce 1935 získala univerzita od československého státu část Liechtensteinského panství v Kostelci nad Černými lesy, jehož součástí je i renesanční zámek rodu Smiřických. Od roku 2000 pokračují v zámku rozsáhlé rekonstrukce, které pokračovaly i v roce 2006, kdy byla dokončena úprava všech vnitřních prostor.*

*Zámek, jehož rekonstrukční úpravy zachovaly jeho hodnoty dlouholetého stavebního vývoje s dominantními renesančními rysy je chloubou univerzity a slouží jako sídlo Školního lesního podniku a části Fakulty lesnické a environmentální, zejména jako pracoviště pro praktickou výuku odborných předmětů, laboratoř ekologie krajiny a celouniverzitní prostory sloužící pro pořádání kongresů, konferencí, seminářů a společenských akcí.*

## 5. Zajišťování kvality činností realizovaných na univerzitě

### Systém hodnocení kvality vzdělávání – vnitřní a vnější hodnocení

#### Vnitřní evaluace

Česká zemědělská univerzita byla mezi prvními českými univerzitami, na kterých proběhla již v roce 1993 mezinárodní evaluace. Následovala komplexní hodnocení v rámci dvou projektů TEMPUS v letech 1998 a 2000. V roce 2003 byl připraven a v roce 2004 realizován projekt vnitřní evaluace základních oblastí vzdělávání, vědy a výzkumu a projekt vnitřní akreditace studijních programů a oborů. V listopadu 2005 na vnitřní evaluaci navázala mezinárodní evaluace, kterou byl pověřen tým pracovníků západních univerzit.

V souladu s Dlouhodobým záměrem ČZU se provádí *vnitřní evaluace každé tři roky*. Na vnitřní evaluaci potom navazuje *externí mezinárodní evaluace*, která se opakuje *každých pět let*. Následující vnitřní evaluace se plánuje v roce 2008, na ni navazující mezinárodní evaluace bude probíhat v roce 2010.

#### Participace na projektu EUL „Komplexní hodnocení kvality“

V roce 2006 se managementy fakult a institutů seznamovaly se strukturou komplexního systému kvality, kterou připravil mezinárodní pracovní tým v rámci EUL. Systém hodnocení se zde provádí ve dvou hladinách a s robustními daty, kde se struktura hodnocených činností provádí pomocí a) tzv. Frascatiho klasifikace a b) měkké, založené na benchmarkingu vybraných profilových činností mezi členy Evropské ligy.

V průběhu roku probíhala adaptace systému na místní podmínky, metodická příprava, administrace a připravovala se rovněž i SW podpora; byly řešeny následující úkoly:

- vymezení robustních a měkkých identifikátorů pro hodnocení kvality;
- spolupráce na tvorbě metodiky sledování kvality v oblastech internacionalizace, kurikula a prostředí v odborné mezinárodní komisi EUL;
- provedení plošného průzkumu příčin neúspěšného studia u studentů (I. fáze);
- adaptace IS univerzity pro potřeby systému;
- školení managementů rektorátu, fakult a institutů.

Pracovní skupina EUL pro přípravu komplexního systému kvality se sešla dvakrát v průběhu roku 2006, v Praze v březnu a ve Varšavě v listopadu. Většina pracovních materiálů je vzhledem ke společnému sdílení v EUL prezentována v anglickém jazyce.

V roce 2008 by měl být systém uveden do pilotního provozu na všech univerzitách EUL.

Součástí projektu je rovněž:

- provedení komplexního interního auditu (SWOT) na všech pracovištích;
- dokumentování, měření, plánování a analyzování vybraných identifikátorů kvality;
- tvorba interních závazných a nezávazných (doporučených) norem;
- benchmarking mezi partnerskými univerzitami v EUL;
- údržba a zlepšování přijatých opatření.

Očekává se, že změny budou mít za následek:

- zásah do forem a organizace výuky v jednotlivých předmětech;
- posílení didaktické, metodické a praktické stránky vyučování;
- rozšíření didaktické kvalifikace učitelů;
- změny ve sledování a hodnocení úspěšnosti pedagogického procesu;
- změny v personálním řízení na fakultách a katedrách;

- změny v diseminaci, valorizaci produktů vzdělávací a výzkumné činnosti;
- stabilizaci učitelského stavu, zlepšení personálního řízení na katedrách;
- vyšší a efektivnější užití ICT pro racionalizaci a zefektivnění práce.

### Standardní evaluace výuky

Standardní evaluaci výuky v průběhu a na konci semestru provádějí fakulty a instituty formou anonymních dotazníků (v písemné formě, nebo ve webové aplikaci) a jejich organizaci a hodnocení zajišťují děkani fakult a ředitelé institutů.

V závěru akademického roku 2005/2006 byl pověřen Institut vzdělávání a poradenství ČZU přípravou a realizací dalšího celouniverzitního systému monitorování a evaluace vzdělávání na celé univerzitě. V akademickém roce 2005/2006 proběhlo pilotní šetření, přinášející orientační zjištění názorů studentů a základní statistické údaje těchto zjištění u jednotlivých fakult ČZU a jejich součástí na průběh vzdělávání. Tento postup „centrálního“ hodnocení kvality výuky chápeme jako další možnost zvyšování úrovně výuky. Šetření probíhalo formou dotazníkového šetření na přednáškách a cvičeních u vybraných pedagogů jednotlivých fakult a institutů, napříč ČZU.

Spolupráce s pedagogy, v rámci jejichž výuky probíhalo dotazníkové šetření, byla velmi vstřícná. Studenti vyplnili dotazníky pečlivě a při sběru dat ochotně spolupracovali. Kvalita vyplněných dotazníků byla dobrá. Výsledky pilotního šetření byly předány proděkanům pro pedagogickou činnost, kteří zajistili další cestu realizace zpětné vazby odborným katedrám a příslušným pedagogům.

Plošné hodnocení výuky napříč fakultami umožní lepší vzájemné posouzení kvality výuky i ve značně rozdílných studijních prostředích.

IVP připraví k použití na základě zkušeností další evaluační nástroje. V záměru je

- použití dotazníků u náhodně vybraných pedagogů,
- hospitační činnost včetně pořízení multimediálního záznamu výuky s následným vyhodnocením,
- příprava nástrojů pro posouzení kvality realizovaných studijních programů ve vztahu k akreditačním materiálům a k rozvoji studijních programů,
- zjištění názorů zaměstnavatelské sféry na připravenost absolventů ČZU.

### Projekt „Strategie retence studentů VŠ v ČR: ČZU a ostatní VŠ“

Projekt byl řešen na katedře řízení PEF a jeho cílem byla:

- identifikace studijních problémů, které mohou vést k přerušení či opuštění studia studentů ekonomických fakult vysokých škol v České republice;
- identifikace a testování hypotéz souvisejících s přechodem studentů středních škol a jejich úspěšností na ekonomických fakultách;
- návrh obecných opatření ke zvýšení retence na sledovaných fakultách.

Prvotní informace byly získávány na skupinových interview. Jako hlavní téma byly zvoleny problémy studentů při studiu na vysoké škole, provedeny byly celkem tři skupinové rozhovory se studenty různých ekonomických fakult. Na základě údajů ze skupinových rozhovorů bylo provedeno písemné dotazování.

Za účelem rozšíření množiny identifikovaných důvodů vedoucích studenty k opuštění studia, které byly uvedeny studenty ve skupinových rozhovorech a v pilotní studii, byla také použita analýza dokumentů (žádosti studentů prvních ročníků ekonomických fakult o umožnění dalšího studia při nesplnění podmínek požadovaných fakultami k postupu do dalšího semestru).

Šetření se zúčastnilo 893 posluchačů 6 ekonomických fakult (Fakulta financí a účetnictví (VŠE),

Fakulta mezinárodních vztahů (VŠE), Fakulta podnikohospodářská (VŠE), Fakulta informatiky a statistiky (VŠE), Národohospodářská fakulta (VŠE) a Provozně-ekonomická fakulta (ČZU) a jeho výsledky byly zpracovány prostřednictvím metod statistického třídění v programu Statistica.

Výsledky šetření budou uzavřeny v roce 2007, publikovány a poskytnuty k dispozici zúčastněným institucím.

## Vnější hodnocení, včetně mezinárodního hodnocení

### Mezinárodní evaluace

V roce 2005 – 2006 proběhlo v pořadí již třetí mezinárodní hodnocení České zemědělské univerzity v Praze od roku 1990. V letech 1992 a 1993 byl sestaven rozsáhlý tým z pracovníků tehdejší Wageningenské zemědělské univerzity v Holandsku pod předsednictvím profesora Dr. Z.C. van der Plase. Tato evaluační skupina podala zprávu o svém hodnocení v listopadu 1993. Druhá evaluace se uskutečnila v roce 1999 a zpráva z ní byla uveřejněna v červnu 1999.

Hodnocení 2005 – 2006 „University Quality Assessment“ provedla komise mezinárodních expertů ve složení: prof. Fred Harper (předseda), ex-děkan, univerzita v Plymouthu, Spojené království, t.č. konzultant; docent Dr.Sc. Manfred Braeuer, Humboldtova univerzita v Berlíně, Spolková republika Německo; prof. Dr. Walter W. Wenzel, BOKU, Vídeň, Rakousko; prof. Wim J.M. Heijman, Univerzita ve Wageningenu, Holandsko. Závěry evaluace byly zveřejněny v oficiální zprávě, která vyšla jak v anglické, tak v české verzi na jaře 2006.

Mezinárodní evaluace probíhala ve fázích. V první fázi byla na úrovni fakult analyzována předběžná zpráva evaluační komise. Managementy fakult a školního podniku vypracovaly k předběžné zprávě připomínky, které byly předány mezinárodní evaluační komisi. Evaluační tým navštívil univerzitu (16. – 20. 1. 2006) a po dobu jednoho týdne prováděl evaluační šetření: rozhovory (učitelé, studenti, administrativa, technici), návštěvy (katedry, zařízení, útvary školního podniku). Závěrečná evaluační zpráva byla předložena ve dvou fázích: (1) vedení univerzity (duben) a po závěrečném připomínkovém řízení (2) děkanům fakult, ředitelům institutů a vedoucím pracovníkům školního podniku, zástupcům senátu a studentů (květen). Obsahu závěrečné zprávy a implementaci jejich závěrů do univerzitního života byla věnována i část programu VR univerzity v červnu.

Evaluační zpráva byla přeložena do českého jazyka a předána k použití akademické obci. Na úrovni fakult, institutů a kateder probíhaly diskuze k obsahu závěrečné zprávy a jednotlivá pracoviště prováděla postupnou implementaci závěrů do své činnosti. Konkrétní náměty a doporučení z evaluační zprávy byly již částečně zahrnuty i do Aktualizace dlouhodobého záměru rozvoje univerzity na rok 2007 a následných aktualizací záměrů na fakultách a institutech.

Evaluační zpráva je interní dokument, který přináší ČZU velmi cenné know-how; proto není předložena veřejnosti a je určena jen interním potřebám pracovišť univerzity. Její obsah je možno hodnotit takto:

- Celkové hodnocení je příznivé, kritické s mnoha náměty, s hlubokou znalostí problémů, jde do hloubky až detailů.
- Inspirativní a poučné pro všechny oblasti činnosti univerzity.
- Hodnocení bylo příznivě přijato akademickou obcí.

Po předložení závěrečné zprávy byla zahájena diskuze k problémům, která dosud pokračuje. Závěrečná zpráva zdůrazňuje řešení následujících kritických úkolů nezbytných pro další rozvoj:

- Jasné a kritické uvědomění si slabých míst.
- Zpracování námětů do aktualizovaných strategií rozvoje.
- Pružná reakce na očekávané změny ve vzdělávání v následujícím období.
- Důraz na komplexnost hodnocení kvality.

- Integrace vzdělávací a vědecké práce a integrace pracovišť univerzity.
- Řešení vysokého procenta studijní neúspěšnosti.
- Orientace na zahraniční výzkumné projekty.
- Změna modelu řízení univerzity s důrazem na zvýšení manažerských kompetencí managementů.
- Profesionalizace administrativy.
- Pomoc při tvorbě reprezentativní studentské organizace.
- Námět na změnu jména univerzity, které by lépe vyjadřovalo obsah vzdělávání.

### Projekt tvorby dlouhodobé vize rozvoje do roku 2020

Projekt dlouhodobé vize rozvoje univerzity do roku 2020 má určit základní ideové náměty pro rozvoj univerzity v silicím konkurenčním prostředí. Reálná a akademickou obcí akceptovatelná vize rozvoje má zásadní význam pro řízení a plánování ve všech oblastech univerzitního života. Zcela zásadní význam má pro stanovení optimální marketingové strategie uplatnění na trhu vzdělávání, která by měla být odolná vůči různým scénářům společenského vývoje.

Při hledání vhodného partnera se rozhodovalo mezi několika institucemi v České republice a v zahraničí. Po analýze možností rozhodlo vedení univerzity, že z hlediska potřeb rozvoje je vhodné spolupracovat se zahraničním partnerem, který poskytne pohled zvenčí.

Uvedeným kritériím nejlépe vyhovovala univerzita v Leedsu, a proto byla požádána o spolupráci při tvorbě dlouhodobé vize rozvoje. Řešením úkolu byl pověřen profesor John Shutt.

Univerzita v Leedsu patří mezi prestižní univerzity světa a kvality její vzdělávací i vědecké a výzkumné práce jsou všeobecně uznávány. Univerzita v Leedsu (Leeds Metropolitan University) je jedna z největších univerzit ve Spojeném království. Na univerzitě je zapsáno 41 000 studentů a působí zde asi 3000 učitelů, výzkumných pracovníků a odborných technických pracovníků. Strategické dokumenty univerzity mají vysokou odbornou úroveň a často jsou citovány jako vzorové ukázky.

Profesor Shutt navštívil Českou zemědělskou univerzitu několikrát. Podrobně se seznámil s univerzitním prostředím, diskutoval se zástupci organizací, studenty, připravil podrobné dotazníky pro funkcionáře univerzity, prostudoval studijní plány, seznámil se s organizací studia, dlouhodobým záměrem, vývojem českého školství. Pod jeho vedením bylo vypracováno několik variant SWOT analýzy.

Závěrečná zpráva profesora Shutta (předložená v červnu 2006) předkládá fundovanou analýzu vývoje evropského a světového vysokého školství, popisuje možná rizika nesprávných rozhodnutí a předkládá k diskusi několik variant možného řízení univerzity. Zpráva je předkládána akademické obci jako podklad pro diskusi o budoucím směřování univerzity. I když její závěry jsou přijímány více s rozpaky než s nadšením, je to nepochybně vysoce odborné dílo, na základě kterého se bude v příštím období tvořit vlastní reálná strategie rozvoje.

Proces tvorby dlouhodobé vize rozvoje univerzity do roku 2020 se na univerzitě vžil jako „Projekt 2020“.

## Údaje o finanční kontrole

### Vnitřní audit univerzity

Činnost útvaru interního auditu vycházela ze schváleného plánu činnosti na rok 2006, zákona č. 320/2001 Sb., o finanční kontrole ve veřejné správě a o změně některých zákonů (zákon o finanční kontrole), ve znění pozdějších předpisů, vyhlášky č. 416/2004 Sb., kterou se provádí zákon o finanční kontrole, dalších platných právních předpisů, rezortních dokumentů, metodických pokynů, Statutu

ÚIA ČZU a dalších vnitřních předpisů a interních opatření a „Rámce profesionální praxe interního auditu“.

ÚIA vykonal v roce 2006 celkem 9 plánovaných interních auditů a jeden mimořádný audit následný, tj. celkem 10 interních auditů, z toho:

- 7 auditů systémů,
- 1 audit výkonu,
- 2 audity souladu.

Závěrečné zprávy byly projednány s vedoucími zaměstnanci auditovaných útvarů a po jejich projednání byly neprodleně předány panu rektorovi. Součástí zpráv jsou doporučení vyplývající z vykonaných interních auditů.

### Vnitřní kontrolní systém

Přiměřenost a účinnost vnitřního kontrolního systému, resp. řídicí kontroly, byla prověřena v roce 2006, v souladu se zákonem o finanční kontrole a prováděcí vyhláškou k zákonu o finanční kontrole, na ČZU (ve střediscích „Škola“, „ŠZP“ a „ŠLP“).

### Ostatní činnosti

Vedle interních auditů uskutečňoval ÚIA soustavnou kontrolu vyplácených dávek nemocenského pojištění ve smyslu § 21 odst. 1 písm. g) zákona č. 582/1991 Sb., o organizaci a provádění sociálního zabezpečení, ve znění pozdějších předpisů, a konzultační činnost v této oblasti pro mzdové účetní. V rámci konzultační činnosti ÚIA byly zpracovány připomínky k návrhům některých interních norem ČZU.

### Profesní vzdělávání

V souladu s „Doporučením pro praxi č. 1230-1 – Průběžný profesní rozvoj“ se interní auditori průběžně vzdělávali absolvováním seminářů, přednášek a kurzů v Českém institutu interních auditorů a v Unicom Consult a dále v rámci setkávání interních auditorů veřejných vysokých škol (na každé setkání je zařazeno několik odborných témat).

### Vnější aktivity

Vedoucí ÚIA je činný ve výboru interních auditorů VVŠ, spolupracujícím s MŠMT – Odborem interního auditu a kontroly a MF – Centrální harmonizační jednotkou pro finanční kontrolu. Do výboru byl opětovně zvolen na IX. setkání IA VVŠ v listopadu 2006. Dále byl členem řídicí rady projektu „Vytvoření návrhu systému dlouhodobého vzdělávání interních auditorů veřejných vysokých škol“ v rámci „Rozvojového programu MŠMT č. 8 – na podporu zvýšení kvality řízení veřejných vysokých škol“, jehož řešitelem je VŠE v Praze.

### Finanční kontrola FÚ Praha 6

V roce 2006 proběhla na základě oznámení MŠMT pod č.j. 11955/2005–MI ze dne 17.5.2005 ve věci: Finanční veřejnoprávní kontrola u České zemědělské univerzity – oznámení o porušení rozpočtové kázně, finanční kontrola Finančním úřadem pro Prahu 6.

Záměr kontroly MŠMT o hospodaření s peněžními prostředky poskytnutými ze SR ČR z let 2003 a 2004 zněl, že ČZU porušila rozpočtovou kázeň – viz Protokol o výsledku kontroly čerpání dotace poskytnuté ze státního rozpočtu ze dne 25.3.2005 pod č.j. 11955/2005 – MI.

Po skončené kontrole FÚ (12.9.2006 – 29.12.2006) bylo ve Zprávě o kontrole hospodaření s prostředky, poskytnutými ze státního rozpočtu, pod č.j. 333700/06/006980/8679 – dot. 03,04, FÚ pro Prahu 6 konstatováno, že daňovému subjektu nevznikla daňová povinnost.



## 6. Rozvoj vysoké školy

### Zapojení do Rozvojových programů MŠMT

Rozvojové programy MŠMT jsou využívány pro podporu a realizaci priorit rozvoje a zároveň jsou i stimulem integrace činností napříč univerzitními útvary. V každém roce jsou finanční prostředky přerozdělovány přednostně k činnostem, které mají v harmonogramu plnění kontrolovatelný výstup, nebo které jsou zde označeny jako „milníky“ vývoje: ukončení realizace klíčové činnosti, která je podmínkou pro zahájení činnosti jiné, navazující.

Tabulka 13

#### Zapojení univerzity v Rozvojových programech pro veřejné vysoké školy na rok 2006

Rozvojové programy pro veřejné vysoké školy	Počet podaných projektů	Počet přijatých projektů	Poskytnuté fin. prostředky v tis. Kč	
			kapitálové	běžné
Program na podporu rozvoje struktury a modulární stavby studijních programů	9	8	0	6112
Program na přípravu a rozvoj studijních programů pro učitele	1	1	200	300
Program na přípravu a rozvoj lidských zdrojů	7	7	0	5069
Program na rozvoj moderních technologií	11	11	8980	9028
Program na podporu zdravotně hendikepovaných studentů a uchazečů ze znevýhodněných sociálních skupin	1	1	0	601
Program na podporu vytváření společných struktur mezi vysokými školami a odběratelskou sférou	3	3	0	2650
Program na podporu rozvoje internacionalizace	9	9	0	9904
Program na podporu zvýšení kvality řízení veřejných vysokých škol	3	2	0	2494
Program na podporu zvýšení zájmu nadané mládeže o studium technických a přírodovědných oborů	0	0	0	0
<b>CELKEM</b>	<b>44</b>	<b>42</b>	<b>9180</b>	<b>36158</b>

Projekty jsou řešeny vždy formou týmové spolupráce. Řešitelé v průběhu řešení upřesňují metodické postupy, identifikují vedlejší cíle a cílové skupiny, zajišťují diseminaci a valorizaci výsledků.

Diseminace představuje proces komunikace řešitelů s cílovými skupinami. Diseminace probíhá po celou dobu řešení projektu a pokračuje i po jeho ukončení. V rámci diseminace jsou koncoví uživatelé i ostatní veřejnost seznamováni s projektem, cílem řešení, průběhem řešení, dílčími a konečnými výsledky, možnostmi využívání výsledků, možnostmi spolupráce s řešiteli, atd. Diseminační aktivity přinášejí řešiteli zpětnou vazbu. Standardní diseminační kanály jsou: informace v tisku (např. Zpravodaj, Aula, Zemědělec, ...), nástěnky, vývěsky, prospekty, brožury, plakáty, postery, prezentace na konferencích (seminářích, workshopech, ...), cílený nebo hromadný e-mail, webové stránky (Internet/Intranet).

Valorizace spočívá ve zhodnocení přidané hodnoty, kterou projekt přináší. Valorizační aktivity se organizují v době, kdy jsou výsledky projektu již k dispozici. Výsledky se předkládají odborníkům a odborné veřejnosti k hodnocení, zlepšují se, hledá se způsob jak je uplatnit u cílových skupin i v době po ukončení projektu. Standardní valorizační aktivity jsou: odborné semináře s aktivní účastí přítomných (brainstorming), setkání pracovních týmů, externí oponentury, uvedení produktu na trh nebo do oblasti neziskových NGO, předložení další fáze řešení jako nový projekt.

Řešitel projektu zakládá *Administrativní složku projektu*, ve které archivuje všechny dokumenty související s řešením projektu. Administrativní složka projektu obsahuje tištěné materiály, soubory a multimediální materiály. Administrativní složka se průběžně doplňuje a archivuje se po skončení projektu po dobu nejméně 5 let.

## Zapojení do projektů Fondu rozvoje vysokých škol

Příprava, předkládání a řešení projektů FRVŠ patří na ČZU ke standardním procedurám do kterých se zapojují zejména mladí učitelé a posluchači doktorského studia. Od roku 2006 řídí realizaci projektů studijní oddělení fakult a institutů.

Ministerstvem dobře připravená a organizovaná webová aplikace pro předkládání projektů FRVŠ, i profesionální postupy při hodnocení a výběru úspěšných projektů komisemi FRVŠ včetně hodnocení výsledků formou závěrečných obhajob jsou dobrou průpravou mladých učitelů pro postup k řešení vědeckých grantových projektů.

Tabulka 14

### Zapojení vysoké školy v programech Fondu rozvoje vysokých škol

Tematický okruh	Počet přijatých projektů	Poskytnuté fin. prostředky v tis. Kč		
		kapitálové	běžné	celkem
A	10	11069	0	11069
B	1	0	135	135
C	0	0	0	0
E	0	0	0	0
F	28	0	2703	2703
G	17	0	1853	1853
<b>Celkem</b>	56	11069	4691	15760

## Zapojení do projektů financovaných ze Strukturálních fondů EU

### *Provozně ekonomická fakulta*

V roce 2006 byly všechny projekty financované ze strukturálních fondů EU zaměřeny na oblast rozvoje lidských zdrojů. Proto byl využíván Jednotný programový dokument pro Cíl 3 (JPD 3 Praha) a operační program Rozvoj lidských zdrojů, v němž PEF ČZU spolupracovala s konečnými příjemci v regionech soudržnosti spadajících pod Cíl 1. Všechny uvedené projekty pokračují i v roce 2007, proto ještě není možno hodnotit jejich výstupy a výsledky.

Tabulka 15

### Čerpání finančních prostředků ze Strukturálních fondů EU

Operační program (název)	Opatření (název)	Projekt	Doba realizace projektu	Poskytnutá částka (v tis. ) Kč běžné/kapitálové	Poskytnutá částka (v tis.) Kč na rok 2006 běžné/kapitálové
Rozvoj lidských zdrojů	Podpora rovných příležitostí žen a mužů na trhu práce	Efektivní návrat vysokoškolsky vzdělaných žen na trh práce po rodičovské dovolené	2006-2008	8016	1704
Rozvoj lidských zdrojů	Podpora rovných příležitostí žen a mužů na trhu práce	Bližší k zelenému stromu- Odborná praxe a posílení kontaktu s budoucími	2005-2007	341	34
Jednotný programový dokument pro Cíl 3	Sladění rodinného a pracovního života	Efektivní návrat vysokoškolsky vzdělaných žen na trh práce po rodičovské dovolené - rozšiřující projekt pro Prahu	2006-2008	1012	144
Jednotný programový dokument pro Cíl 3	Spolupráce výzkumných a vývojových pracovišť s podnikatelskou sférou, podpora inovací	Interaktivní portál pro řízení a sdílení znalostí	2006–2008	4 212	673
Jednotný programový dokument pro Cíl 3	Rozvoj počátečního vzdělávání jako základu celoživotního učení a z hlediska potřeb trhu práce a ekonomiky znalostí	Vzdělávání lektorů pro práci s výukovými informačními systémy - nové metody učení	2005-2007	7921	3120
Jednotný programový dokument pro cíl 3 regionu hl.m.Prahy	Spolupráce výzkumných a vývojových pracovišť s podnikatelskou sférou	Zřízení vzdělávacího střediska zařazeného do sítě SCIENCE SHOPS s e-learningovým studiem v oboru obnovitelných zdrojů energie	1.1.2006-31.12.2007	300	150
<b>Celkem (za každý OP) - OP RLZ - JPD pro Cíl 3</b>					<b>1738 4087</b>

## Institut vzdělávání a poradenství

Je spoluřešitelem projektu Zřízení vzdělávacího střediska zařazeného do sítě SCIENCE SHOPS s e-learningovým studiem v oboru obnovitelných zdrojů energie; nositelem projektu je společnost "Agricultural Research Council". Projekt řeší spolu s dalšími partnery problematiku dalšího vzdělávání studentů VŠ, pedagogů i veřejnosti v oboru alternativních energií a jejich obnovitelných zdrojů. Prostřednictvím Koordinačního centra poradenství Ústavu zemědělských a potravinářských informací a internetového portálu jsou organizovány semináře, e-learningové kurzy pro zájemce, kteří chtějí prohloubit své znalosti o možnostech a užití alternativních energií. Vzniklé vzdělávací středisko EDUCO se zařadí do mezinárodní sítě ISSNET a užitím LMS budou vytvořeny podmínky pro pokračování vzdělávacích aktivit i po ukončení projektu.

## Programové financování

Tabulka 16 a

### Přehled akcí v programovém financování - stavby

Číslo akce	Název akce	Plánovaná na počátku roku *)	Stadium **)	Celkový finanční náklad	Z toho dotace ze stát. rozpočtu			V běžném roce náklad		
					Celkem	v tom:		Celkem	v tom:	
						Kap. 333-MŠMT	Spolufin. EU		Jiné zdroje SR	Z kap. 333-MŠMT
1.	Zatepl.stř. bazénu KTV	A	D	9,717	6,500			9,717	6,500	3,217
2.	Rek.budovy ŠZP Lány	A	R	19,625	12,722	12,722		11,061	11,061	
3.	Rek.objektu Kostelec IV.etapa	A	D	51,525	45,177	45,177		44,019	37,671	6,348
4.	MCEV	A	R	124,909	124,909	124,909		0,298	0,298	
5.	CEMS	A	D	181,885	152,318	152,318		153,398	125,158	28,240
<b>Celkem</b>				387,661	341,626	341,626		218,493	180,688	37,805

Pozn.: Hodnoty jsou uvedeny v tisících.

### 1. Zateplení střechy bazénu KTV

Na základě energetického auditu bylo provedeno zateplení střešního pláště a výměna staré střešní krytiny. V interiéru prostoru bazénu byl vyměněn starý podhled včetně instalace nového osvětlení a rozvodů vzduchotechniky.

### 2. Rekonstrukce budovy ŠZP Lány

Bylo provedena kompletní rekonstrukce historického objektu bývalého statku včetně úspěšné kolaudace. Budova bude dále využívána pro ředitelství ŠZP Lány.

### 3. Rekonstrukce zámku v Kostelci nad Č. lesy – IV. etapa

Dokončena rekonstrukce interiéru zámku včetně fasád dvorních a jižní fasády. Nejvýznamnější částí této etapy byla rekonstrukce Rytířského sálu. Objekt byl úspěšně zkolaudován.

### 4. Mezifakultní centrum environmentálních věd

V roce 2006 byla zpracována a projednána projektová dokumentace pro umístění stavby a zahájen výběr zhotovitele projektové dokumentace pro stavební povolení.

### 5. Centrum ekonomicko manažerských studií

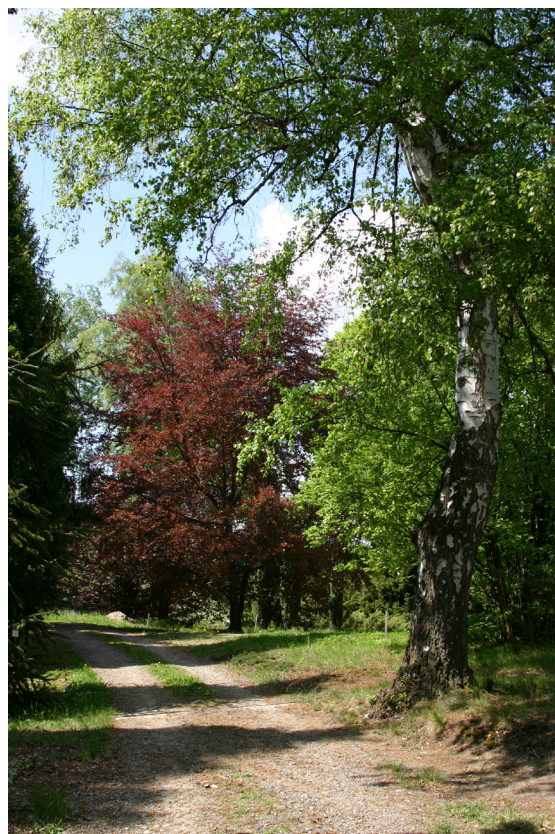
Úspěšně byla dokončena a zkolaudována novostavba objektu CEMS. Budova byla kompletně vybavena a uvedena do provozu.

Tabulka 16 b

## Přehled akcí v programovém financování – jiné investice

Číslo akce	Název akce	Plánovaná na počátku roku *)	Stadium **)	Celkový finanční náklad	Z toho dotace ze stát. rozpočtu			V běžném roce náklad			
					Celkem	Kapitola 333-MŠMT	Spoluřinancování EU	Jiné zdroje SR	Celkem	Z kap. 333-MŠMT	z jiných zdrojů
2330120606	Centrum zemědělského vzdělávání v provincii Bié Angola	A		6 300 000	6 300 000	0	0	0	6 215 339,80	6 215 339,80	0
2330120607	Podpora rozvoje studijních programů na Moldavské státní zemědělské univerzitě v Kišiněvě	A		2 467 000	2 467 000	0	0	0	1 708 828,25	1 708 828,25	0
<b>Celkem</b>				8 767 000	8 767 000	0	0	0	7 924 168,05	7 924 168,05	0

Poznámka: Výše uvedené akce jsou akcemi programu 233 010 a jedná se o Zahraniční rozvojovou spolupráci. Finanční prostředky jsou uvedeny vždy za celou akci, tedy součet investic i neinvestic. Rozdíl finančních prostředků mezi sloupci „Celkový finanční náklad“ a „V běžném roce náklad – Celkem“ odpovídá výši finančních prostředků, které byly převedeny do Rezervního fondu MŠMT.



Pro budoucí generace zachovává univerzita unikátní genofond v Arboretu ČZU v Kostelci nad Černými lesy. I letos bude Arboretum ČZU otevřeno pro širokou veřejnost. Unikátní sbírka čítající přes tisíc druhů dřevin je zpřístupněna v neatraktivnějších ročních obdobích – „Jaro v Arboretu Kostelec“ 26. – 27. května a „Barvy podzimu v Arboretu Kostelec“ 6. – 7. října. Arboretum je v těchto dnech otevřeno od 9.00 do 17.00 hodin. Exkurze s průvodcem jsou v sobotu a v neděli vždy v celou hodinu od chaty Pravidomila Svobody (v centru Arboreta). Podrobné informace jsou na stránkách [www.arboretum.cz](http://www.arboretum.cz). Případné individuální exkurze lze dohodnout. Přijďte si prohlédnout jedinečné stromy a keře a potěšit se barevnou krásou přírody. Kontakt: Ing. Václav Bažant, e-mail: [bazant@kostelec.cz](mailto:bazant@kostelec.cz), Ing. Jan Hamerník, e-mail: [hamernik@fle.cz](mailto:hamernik@fle.cz).

## 7. Závěr

### Realizace Dlouhodobého záměru rozvoje v roce 2006

V Dlouhodobém záměru rozvoje ČZU je pro rok 2006 předepsána průběžná kontrola u 18 a konečný výstup u 2 aktivit:

	Plánované aktivity v jednotlivých čtvrtletích 2006	I	II	III	IV
1	Získání certifikátu Evropské komise „ECTS/DS Label“				
2	Spolupráce se zahraničními partnery v oblasti výuky				
3	Rozšíření nabídky specializovaných kurzů				
4	Udržení a rozšíření spolupráce se zahraničními partnery				
5	Kvalita vzdělávání				
6	Rozvoj e-learningu a distančního vzdělávání				
7	Rozvoj komplexního poradenství na univerzitě				
8	Aktualizace Studijního a zkušebního řádu				
9	Rozvoj vzdělávání a zvyšování úrovně informační gramotnosti				
10	Integrace evidence, výkaznictví, norem a pravidel v oblasti VaV				
11	Rozvoj nových oblastí a forem vědecko- výzkumné činnosti				
12	Kvalitní informační podpora vědy a výzkumu				
13	Kariérní řád				
14	Podpora rozvoje ICT				
15	Univerzita 3. věku				
16	Spolupráce s praxí				
17	Informační technologie				
18	Udržování a zvyšování majetku a duchovního jmění				
19	Zkvalitnění informačně knihovnických služeb				
20	Výstavba a rozvoj univerzitního areálu				

Strategické termíny hodnocení – milníky rozvoje	2006			
Inovované studijní dokumenty				
Pracovní plány pracovišť a individuální pracovní plány				
Kariérní řád				

Doba trvání činnosti	Kontrolovaný výstup průběžný	Kontrolovaný výstup konečný	Milník rozvoje
----------------------	------------------------------	-----------------------------	----------------

Z obsahu předložené výroční zprávy je zřejmé, že všechny plánované strategické aktivity byly průběžně plněny. Aktualizovaný studijní řád byl zaregistrován jako příloha statutu na MŠMT a kariérní řád je připraven pro pilotní aplikaci. Pracovní plány pracovišť a individuální pracovní plány byly modifikovány na základě výsledků mezinárodní evaluace.

V průběhu minulého roku byly ale realizovány další činnosti, které v některých případech překračují původně předpokládaný plán práce; mezi významné aktivity realizované v průběhu roku 2006 patří:

- zakončení mezinárodní evaluace;
- ukončení I. etapy projektu 2020;
- propagace ČZU v rámci oslav 100 let českého vysokého zemědělského školství;
- vytvoření platformy pro styk univerzity s absolventy;
- výsledky práce komise EUL pro systém komplexního hodnocení kvality;
- výsledky práce komise EUL pro ITS;
- návrh koncepce a rozvoj programů pro CŽV;
- integrace U3V pod garancí IVP;
- zahájení činnosti skupiny pověřených osob pro studium hendikepovaných studentů;
- zahájení plošného hodnocení kvality přednášek a cvičení napříč fakultami;
- aktivizace systému komplexního poradenství;
- aktivizace centra OIKT (implementace ICT);
- zlepšení věkové struktury učitelů;
- uvedení do provozu e-konferencí v SIC;
- nárůst zahraničních mobilit v obou směrech;
- organizování nových kurzů letních škol;
- zvýšení účasti v grantových projektech EU;
- nové projekty spolupráce univerzity s institucemi v 7 rozvojových zemích;
- zapojení kateder do řešení projektů ESF;
- kolaudace dostavby PEF;
- funkční vnitřní audit.

## **Klíčové faktory SWOT v roce 2006**

Česká zemědělská univerzita má dobré postavení v síti českého vysokého školství a v řadě činností je její úroveň plně srovnatelná s uznávanými zahraničními vzdělávacími institucemi. Ve strategii rozvoje může využít své silné stránky, které jsou dlouhodobě stabilní a stávají se hlavním zdrojem konkurenční výhody na trhu vzdělávání. Jsou to:

- Trvalý zájem uchazečů o studium na ČZU – v prezenčním i kombinovaném studiu.
- Zlepšující se poměr v počtu i věkovém složení u profesí odborný asistent - docent - profesor.
- Plně realizovaný boloňský proces.
- Náročnost studia, kterému odpovídá téměř 100% uplatnění absolventů na trhu práce.
- Špičková úroveň vybavení a aplikací ICT ve výuce, výzkumu, administrativě.
- Dobře fungující systém komplexního poradenství, přesahující i hranice univerzity.
- Reprezentativní areál v Praze, ekologicky šetrný k prostředí s výraznou architekturou některých staveb.
- Dobře fungující a rozvíjející se střediska distančního vzdělávání mimo Prahu.
- Výborné zázemí pro praxe, exkurze, praktickou výuku a výzkum na školním statku.
- Zisková zemědělská hospodářství, fungující bez dotací EU, bezodpadové hospodaření, s využitím alternativních zdrojů energie.
- Zvyšující se zájem o mezinárodní kurzy všech typů.



- Pořádání významných mezinárodních vědeckých konferencí.
- Úspěšná spolupráce s rozvojovými zeměmi v oblasti vědy i vzdělávání.
- Dobré jméno na veřejnosti.

Je potěšitelné, že se postupně daří eliminovat, nebo alespoň zmírňovat vliv *slabých stránek*:

Realizací nové výstavby se zvýšila kapacita učeben a nové plány výstavby univerzitního areálu poskytují naději, že se nedostatek učebního prostoru podaří v reálné době snížit na únosnou míru.

V souladu s dlouhodobým záměrem rozvoje se ve výuce uplatňují elektronické učební texty. Plán, který předpokládá že do roku 2010 bude 30% tištěných učebních pomůcek nahrazeno e-learningovými nebo multimediálními moduly, je zcela reálný. Je to jedno z opatření, které již nyní vede ke snížení počtu kontaktních hodin a zvýšení efektivity a účinnosti výuky.

I v roce 2006 probíhaly cykly školení a vzdělávání pro různé úrovně administrativních pracovníků a pro vybrané pracovníky managementů fakult a institutů. IVP provádí školení v oblasti pedagogických kompetencí pro mladé učitele a studenty doktorského studia. Tyto aktivity zvyšují profesionální úroveň administrativy, kvalitu vzdělávání a v konečném důsledku se podílejí i na zájmu studentů o studium na ČZU.

Plošně se zvýšil počet učitelů, kteří mohou vyučovat v anglickém jazyce. I tato skutečnost se odráží ve zvyšujícím se počtu přijíždějících zahraničních studentů. Na univerzitě se ale už nabízí výuka v anglickém jazyce i pro české studenty (bakalářský i dva navazující magisterské obory na PEF).

V Dlouhodobém záměru ČZU se jako objektivní ohrožení uvádějí tři společenské procesy:

- Nárůst počtu soukromých VŠ.
- Kvalitativní změny v sektoru zemědělství.
- Snížování počtu absolventů středních škol.

Dnes můžeme konstatovat, že nárůst počtu soukromých vysokých škol naopak univerzitě prospívá. Nejlepší absolventi z bakalářských stupňů těchto škol se totiž hlásí do navazujícího magisterského studia a do kurzů celoživotního vzdělávání, které jsou pro ně speciálně připraveny. Toto ohrožení se v současné době proto jeví spíše jako příležitost.

Kvalitní změny v sektoru zemědělství přinášejí nové podněty pro nabídku vzdělávání: trvale udržitelný rozvoj, bezodpadové hospodářství, zelené a bio alternativní zdroje energie, biotechnologie, bezpečné potraviny, ekologické a organické zemědělství, agroturistika. Nové podněty se uplatňují nejen v technologiích, jejich ekonomice a řízení, ale rovněž pronikají do humanitních disciplin: udržitelný rozvoj regionů, sociální, kulturní a etické problémy trvale udržitelného rozvoje (světelný smog, hudební smog, reklamní smog, ...) atd. I v tomto případě se původně identifikované ohrožení mění v příležitost.

Třetí ohrožení, snížení počtu zájemců o studium v důsledku demografické recese ovšem trvá. Zatím se neprojevuje, ale lze jej očekávat. Univerzita již dnes připravuje opatření, která by jej měla zmírnit; mezi nejdůležitější patří:

- Atraktivní, strukturované celoživotní vzdělávání.
- Důraz na kvalitu.
- Důraz na *marketingové myšlení a jednání* managementů fakult, institutů a univerzitních zařízení.

Tato zpráva podává informace o činnosti ČZU v Praze v uplynulém roce. Další detailnější informace o činnosti univerzity jsou součástí Výroční zprávy o hospodaření a dalších dokumentů umístěných na webových stránkách ČZU ([www.czu.cz](http://www.czu.cz)).

V Praze dne 12.dubna 2007

prof. Ing. Jan Hron, DrSc., dr.h.c.

**Dohody o přímé spolupráci v akademickém roce 2006/2007**

	Vysoká škola v zahraničí	Město	Stát	Datum podpisu	Platnost
1.	Česká zemědělská univerzita v Praze	Huambo	Angola	13.10.2004	na 5 let
2.	Česká zemědělská univerzita v Praze	Kodaň	Dánsko	7.9.1988	na dobu neurčitou
3.	Česká zemědělská univerzita v Praze	Ibarra	Ekvádor	1996	2000, prodlužuje se každé 3 roky
4.	Česká zemědělská univerzita v Praze	Paříž	Francie	27.10.2000	2001-2006
5.	Česká zemědělská univerzita v Praze	Dijon	Francie	15.10.1999	neuveдена
6.	Česká zemědělská univerzita v Praze	Tbilisi	Gruzie	29.1.1996	na dobu neurčitou
7.	Česká zemědělská univerzita v Praze	Udine	Itálie	14.5.1998	po 3 letech se aut. prodlužuje
8.	Česká zemědělská univerzita v Praze	Pretoria	Již. Afrika	12.10.2004	na 5 let
9.	Česká zemědělská univerzita v Praze	Irbid	Jordánsko	2.8.2000	2000-2003, obnovena 29.3.2004 na 4 roky
10.	Česká zemědělská univerzita v Praze	Edmonton	Kanada	5.9.1997	1999, každé 3 roky se automaticky prodlužuje
11.	Česká zemědělská univerzita v Praze	Truro	Kanada	6.5.1996	1998, automaticky se prodlužuje o 3 roky
12.	Česká zemědělská univerzita v Praze	Kaumas	Lotyšsko	2.7.1996	1998, prodlužuje se po 3 letech
13.	Česká zemědělská univerzita v Praze	Mosonmagyaróvár	Maďarsko	19.1.2004	na pět let
14.	Česká zemědělská univerzita v Praze	Windhoek	Namibie	15.10.2004	31.12.1999, prodloužena 15.10.2004 na 5 let do 31.12.2009
15.	Česká zemědělská univerzita v Praze	Rostock	Německo	7.7.1999	2000-2007
16.	Česká zemědělská univerzita v Praze	Bonn	Německo	20.3.1990	na dobu neurčitou
17.	Česká zemědělská univerzita v Praze	Stuttgart	Německo	15.9.1998	na dobu neurčitou
18.	Česká zemědělská univerzita v Praze	Halle-Wittenberg	Německo	26.5.1998	2001, automaticky se prodlužuje
19.	Česká zemědělská univerzita v Praze	Berlín	Německo	20.12.1999	2000-2002, každé 3 roky se automat. prodlužuje
20.	Česká zemědělská univerzita v Praze	Wageningen	Nizozemí	11.4.2000	2005, pak se automaticky prodlužuje
21.	Česká zemědělská univerzita v Praze	Vařšava	Polsko	4.2.1987	na dobu neurčitou
22.	Česká zemědělská univerzita v Praze	Štětín	Polsko	1991	na dobu neurčitou
23.	Česká zemědělská univerzita v Praze	Krakov	Polsko	29.2.1996	1998., automaticky se prodlužuje
24.	Česká zemědělská univerzita v Praze	Lublin	Polsko	30.1.2003	2003 - 2005
25.	Česká zemědělská univerzita v Praze	Viseu	Portugalsko	29.6.1999	automaticky se prodlužuje každé 3 roky
26.	Česká zemědělská univerzita v Praze	Vídeň	Rakousko	23.11.1992	1995, pak se prodlužuje

27.	Česká zemědělská univerzita v Praze	The State Agricultural University of Sankt-Peterburg	Sankt-Peterburg	Rusko	6..3..2004	Automaticky se prodlužuje
28.	Česká zemědělská univerzita v Praze	Technická univerzita	Zvolen	Slovensko	X.99	2003, lze prodloužit
29.	Česká zemědělská univerzita v Praze	Slovenská zem.univerzita	Nitra	Slovensko	8.4.1995	1998, pak se automaticky prodlužuje
30.	Česká zemědělská univerzita v Praze	Polytechnická univerzita Valencie	Valencie	Španělsko	18.11.1996	do 31.12.1998, pak se obnovuje o 5 let
31.	Česká zemědělská univerzita v Praze	Madridská polytechnická univerzita	Madrid	Španělsko	29.7.1997	1997-2002, prodlužuje se automaticky
32.	Česká zemědělská univerzita v Praze	Švédská zem.univerzita	Uppsala	Švédsko	1.10.1991	automaticky se prodlužuje
33.	Česká zemědělská univerzita v Praze	Zemědělský institut	Dněpropetrovsk	Ukrajina	24.4.1999	2003, automaticky se prodlužuje
34.	Česká zemědělská univerzita v Praze	Národní zemědělská univerzita Ukrajiny	Kijev	Ukrajina	25.9.2000	bez omezení
35.	Česká zemědělská univerzita v Praze	Univerzita státu Florida	Ona	USA	12.6.1999	2004, lze prodloužit
36.	Česká zemědělská univerzita v Praze	Univerzita státu Kansas	Manhattan	USA	23.7.1999	31.12.2000I, automaticky se prodlužuje
37.	Česká zemědělská univerzita v Praze	Univerzita státu Iowa	Ames	USA	2.9.1999	lze prodloužit
38.	Česká zemědělská univerzita v Praze	Univerzita státu Missouri	Columbia	USA	13.11.1991	automaticky se prodlužuje
39.	Česká zemědělská univerzita v Praze	Univerzita státu Ohio	Columbus	USA	14.1.1991	bez omezení
40.	Česká zemědělská univerzita v Praze	College Station	Texas	USA	30.5.1990	5 let, pak se prodlužuje
41.	Česká zemědělská univerzita v Praze	Univesidad Peruana Unión	Lima	Peru	11.4.2005	na pět let, automaticky se prodlužuje
42.	Česká zemědělská univerzita v Praze	Hue University of Agriculture and Forestry	Hue	Vietnam	20.4.2005	na tři roky
43.	Česká zemědělská univerzita v Praze	Nong Lam University	Hochimin City	Vietnam	22.4.2005	na pět let
44.	Česká zemědělská univerzita v Praze	School of Agriculture and Biology, Shaghai Jiaotong University	Shanghai	China	25.4.2005	na pět let
45.	Česká zemědělská univerzita v Praze	Beijing Forestry University	Beijing (Peking)	China	38470	na pět let, automaticky se prodlužuje
46.	Česká zemědělská univerzita v Praze	Universidad Nacional de San Antonio Abad Del Cusco	Cusco	Peru	7.3.2005	na pět let
47.	Česká zemědělská univerzita v Praze	Agrarian State University of Moldova	Kishinev	Moldavia	24.11.2005	na pět let
48.	Česká zemědělská univerzita v Praze	Universidad Nacional Experimental del Tachira	Tachira	Venezuela	30.5.2005	na čtyři roky, prodlužuje se po dohodě
49.	Česká zemědělská univerzita v Praze	Mongolian State University of Agriculture	Ulaanbaator	Mongolia	5.4.2006	na pět let, automaticky se prodlužuje
50.	Česká zemědělská univerzita v Praze	Kazakh National Agrarian University	Almaty	Kazakhstan	8.8.2005	na pět let, automaticky se prodlužuje
51.	Česká zemědělská univerzita v Praze	The Russian State Agrarian University Moscow Timiryasev	Moscow	Russian Federation	26.1.2007	na dva roky, prodlužuje se po dohodě
52.	Česká zemědělská univerzita v Praze	Jaroslav State Agricultural Academy	Jaroslav	Russian Federation	11.1.2005	na dobu neurčitou
53.	Česká zemědělská univerzita v Praze	Szent István University	Gödöllő	Hungary	15.1.2007	na pět let, automaticky se prodlužuje
54.	Česká zemědělská univerzita v Praze	Voronezh State Academy of Forestry Engineering	Voronezh	Russian Federation	4.10.2006	na dobu neurčitou
55.	Česká zemědělská univerzita v Praze	College of Agriculture and Life Sciences Cornell University	Ithaca, New York	USA	4.2.2004	na pět let, automaticky se prodlužuje

56.	Česká zemědělská univerzita v Praze	Centrum Mezinárodní Spolupráce Expertů a Technologie	Hanoi	Vietnam	7.6.2005	na dobu neurčitou
57.	Česká zemědělská univerzita v Praze	Republika Angola, Provincie Bié	Bié	Angola	11.10.2004	na dobu neurčitou
58.	Česká zemědělská univerzita v Praze	Utah State University	Logan Utah	USA	10.11.2006	na pět let, automaticky se prodlužuje
59.	Česká zemědělská univerzita v Praze	Gembloux Agricultural University	Gembloux	Belgium	1.1.2005	na pět let, automaticky se prodlužuje
60.	Česká zemědělská univerzita v Praze	DHI Water and Environment	Horsholm	Denmark	10.10.2005	na pět let, automaticky se prodlužuje
61.	Česká zemědělská univerzita v Praze	University of Technology and Agriculture in Bydgoszcz	Bydgoszcz	Poland	30.6.2006	na tři roky

## Partnerské univerzity v rámci Socrates/Erasmus 2006/07

Číslo	Kód univerzity	Název univerzity
1.	A GRAZ01	Karl-Franzens University in Graz
2.	A WIEN03	Universität für Bodenkultur Wien
3.	B GEMBLOU01	Faculte Universitaire des Sciences Agronomiques de Gembloux
4.	B GENT01	Universiteit Gent
5.	B LEUVEN01	Katholieke Universiteit Leuven
6.	B LOUVAIN01	Université Catholique de Louvain
7.	BG ROUSSE01	Angel Kunchev University of Rousse
8.	BG SOFIA03	University of National and World Management
9.	BG STARA-ZA01	Tracian University Stara Zagora
10.	BG VELIKO01	Veliko Turnovo University
11.	D BERLIN13	Humboldt Universität zu Berlin
12.	D BONN01	Rheinische Friedrich-Wilhelms University in Bonn
13.	D BRAUNSC01	Technische Universität Carolo-Wilhelmina
14.	D DRESDEN02	Technische Universität Dresden
15.	D GOTTING01	Georg-August-Universität Göttingen
16.	D HALLE01	Martin-Luther-Universität Halle Wittenberg
17.	D KASSEL01	Universität Kassel
18.	D KIEL01	Christian-Albrechts-Universität zu Kiel
19.	D LEIPZIG01	University of Leipzig
20.	D MUNCHEN02	Technische Universität München
21.	D ROSTOCK01	Universität Rostock
22.	D STUTTGA02	University of Hohenheim
23.	D ZITTAU01	Hochschule Zittau
24.	DK FREDERIO1	Den Kgl Veterinaer-og Landbohjskole
25.	DK HORSENS03	Vitus Bering
26.	DK KOBENHA04	The Danish Univeristy of Pharmaceutical Sciences
27.	E BARCELO02	Universitat Autònoma de Barcelona
28.	E CORDOBA01	Universidad de Córdoba
29.	E LEON01	Universidad de Leon
30.	E LLEIDA01	Universitat de Lleida
31.	E MADRID05	Universidad Politécnica de Madrid
32.	E MALAGA01	Universidad de Málaga
33.	E SANTIAGO01	Universidade de Santiago de Compostela
34.	E SEVILLA01	Universidad de Sevilla
35.	E VALENCI02	Universidad Politécnica de Valencia
36.	EE TARTU01	Estonian Unviersity of Life Sciences
37.	F ANGERS07	INH - Institut National D'Horticulture
38.	F ANGERS08	Ecole Supérieure d'Angers
39.	F CASTANE02	Ecole Nationale de Formation Agronomique
40.	F DIJON08	ENESAD Dijon
41.	F GRENOBL21	Grenoble Ecole de Management
42.	F LILLE01	Unviersité des Science et Technologies de Lille
43.	F LYON10	Université Catholique de Lyon
44.	F METZ01	Université de Metz
45.	F MONTPEL10	ENESAM Montpellier
46.	F MONTPEL27	CNEARC Montpellier
47.	F PARIS076	Institut National Agronomique Paris-Grignon
48.	F TOULOUS28	Institut National Polytechnique de Toulouse
49.	G ATHINE03	Agricultural University of Athens

50.	<b>G CHANA01</b>	Mediterranean Agronomic Institute of Chania
51.	<b>G KRITIO9</b>	Technical University of Crete
52.	<b>G LARISSA02</b>	Technological Educational Institute of Larissa
53.	<b>G THESSAL01</b>	Aristotle University of Thessaloniki
54.	<b>G VOLOS01</b>	University of Thessaly
55.	<b>HU DEBRECE01</b>	University of Debrecen
56.	<b>HU SOPRON01</b>	University of West Hungary
57.	<b>I BARI01</b>	Università degli studi di Bari
58.	<b>I BOLOGNA01</b>	Università di Bologna
59.	<b>I CATANIA01</b>	Università Degli Studi di Catania
60.	<b>I FIRENZE01</b>	Università degli Studi di Firenze
61.	<b>I L-AQUIL01</b>	Università degli Studi di L'Aquila
62.	<b>I MILANO01</b>	Università degli Studi di Milano
63.	<b>I MODENA01</b>	Università degli Studi di Modena e Reggio Emilia
64.	<b>I NAPOLI01</b>	Università degli Studi di Napoli Federico II
65.	<b>I PADOVA01</b>	Università degli Studi di Padova
66.	<b>I PISA01</b>	Università di Pisa
67.	<b>I POTENZA01</b>	Università degli Studi della Basilicata
68.	<b>I UDIN01</b>	Università degli Studi di Udine
69.	<b>IRL CORK01</b>	University College Cork
70.	<b>IRL DUBLIN01</b>	Dublin Institute of Technology
71.	<b>IRL WATERFO01</b>	Waterford Institute of Technology
72.	<b>IS BORGARN02</b>	Agricultural University of Iceland
73.	<b>LT KAUNAS05</b>	Lithuanian University of Agriculture
74.	<b>LV JELGAVA01</b>	Latvia University of Agriculture
75.	<b>NL NIJMEGE01</b>	Radboud Universiteit Nijmegen
76.	<b>NL UTRECHT01</b>	Universiteit Utrecht
77.	<b>NL WAGENIN01</b>	Wageningen University
78.	<b>P CASTELO01</b>	Instituto Politécnico de Castelo Branco
79.	<b>P EVORA01</b>	Universidade de Évora
80.	<b>P LISBOA02</b>	Universidade de Lisboa
81.	<b>P LISBOA04</b>	Universidade Técnica de Lisboa, Instituto Superior de Agronomia
82.	<b>P LISBOA07</b>	Higher Institute for Labour and Business Studies (ISCTE)
83.	<b>P PORTO05</b>	Instituto Politécnico do Porto
84.	<b>P VISEU01</b>	Instituto Superior Politécnico de Viseu
85.	<b>PL BYDGOSZ02</b>	University of Technology and Agriculture
86.	<b>PL KRAKOW06</b>	Agricultural University of Krakow
87.	<b>PL LUBLIN04</b>	University of Agriculture in Lublin
88.	<b>PL OLSZTYN01</b>	Uniwersytet Warmińsko-Mazurski w Olsztynie
89.	<b>PL POZNAN04</b>	Akademia Rolnicza
90.	<b>PL SZCZECI04</b>	University of Agriculture in Szczecin
91.	<b>PL WARSAW05</b>	Warsaw Agricultural University
92.	<b>PL WROCLAW03</b>	Wroclav University of Economics
93.	<b>RO SIBIU01</b>	Lucian Blaga University of Sibiu
94.	<b>S HUDDING01</b>	Sodertorns Hogskola
95.	<b>S UPPSALA01</b>	Uppsala University
96.	<b>S UPPSALA02</b>	Swedish University of Agricultural Sciences (SLU)
97.	<b>S VAXJO01</b>	Vaxjo University
98.	<b>SF HAMEENL09</b>	Häme Polytechnic
99.	<b>SF HELSINK01</b>	University of Helsinki
100.	<b>SF JOENSUU01</b>	University of Joensuu
101.	<b>SF KOTKA06</b>	Kymenlaakso Polytechnic
102.	<b>SF TAMPERE03</b>	Tampere Polytechnic
103.	<b>SI LJUBLJA01</b>	University of Ljubljana

104.	<b>SK KOSICE03</b>	Technická univerzita v Košiciach
105.	<b>SK NITRA02</b>	Slovenská poľnohospodárska univerzita v Nitre
106.	<b>SK ZVOLEN01</b>	Technická univerzita vo Zolene - Faculty of Ecology and Environmental Sciences
107.	<b>TR ADANA01</b>	Cukurova University
108.	<b>TR IZMIR02</b>	Ege Üniversitesi
109.	<b>TR KONYA01</b>	Selcuk University
110.	<b>TR SAMSUN01</b>	Ondokuz Mayıs Üniversitesi
111.	<b>UK COVENTR02</b>	Coventry University
112.	<b>UK CRANFIELD01</b>	Cranfield University
113.	<b>UK NEWCAST01</b>	University of Newcastle
114.	<b>UK PLYMOUTH01</b>	University of Plymouth
115.	<b>UK PRESTON01</b>	University of Central Lancashire
116.	<b>UK READING01</b>	University of Reading
117.	<b>UK UNVERNE01</b>	Inverness College, Scottish School of Forestry

#### Publikace:

- 1) „100 let historie zemědělské univerzity v Praze“. Vydala Česká zemědělská univerzita v Praze, 2006, 111 str. ISBN 80-213-1455-9.
- 2) Harper, Fred a kol.: „Hodnocení kvality univerzity“. Zpráva z hodnocení vykonaného v době od října 2005 do února 2006. Interní publikace, 2006, 79 str.
- 3) Harper, Fred and team: „University Quality Assessment“. A Report of the Assessment carried out in the period October 2005 to February 2006, 87 str.
- 4) Shutt, John, Koutsoukos, Stratis: „Czech University of Agriculture: A Vision for 2020?“ Final Draft, private and confidential. November 2003, 127 str.
- 5) Almanach Provozně ekonomické fakulty ČZU v Praze. MJF Praha, Reproservis 2006, 202 str. ISBN 80-86284-60-3.
- 6) Almanach Fakulty agrobiologie, potravinových a přírodních zdrojů ČZU v Praze. Interní publikace FAPPZ, Praha 2006, 140 str.
- 7) Almanach Technické fakulty ČZU v Praze. TF ČZU Praha, Powerprint 2006, 140 str., ISBN 80-213-1512-1.
- 8) Almanach Fakulty lesnické a environmentální ČZU v Praze - „Dědictví předchůdců, poselství příštím generacím, 1906 – 2006“. FLE ČZU Praha, 2006, 138 str., ISBN 80-213-1521-0.

## Obsah

<b>1. Úvod</b> .....	<b>1</b>
Úplný název vysoké školy, používaná zkratka názvu, adresa, názvy a adresy všech fakult .....	3
Organizační schéma (struktura vysoké školy a její součást) .....	4
Složení (včetně změn) vědecké rady, správní rady, akademického senátu .....	
a dalších orgánů dle vnitřních předpisů VVŠ .....	5
Zastoupení v reprezentaci českých vysokých škol, v mezinárodních organizacích, .....	
v profesních organizacích .....	8
Zastoupení žen v akademických orgánech vysoké školy .....	9
<b>2. Kvalita a excelence akademických činností</b> .....	<b>11</b>
Řízení a integrace .....	11
Přístup ke vzdělávání, prostupnost, celoživotní vzdělávání .....	13
Zájem o studium .....	18
Studenti v akreditovaných studijních programech .....	20
Absolventi, uplatnění absolventů na trhu práce – hodnocení nabídky studijních .....	
programů z hlediska této uplatnitelnosti, spolupráce univerzity s jejími absolventy .....	21
Neúspěšní studenti, opatření vedoucí ke snižování studijní neúspěšnosti .....	22
Využívání kreditního systému, udělování dodatku k diplomu .....	24
Odborná spolupráce s regionem, propojení teorie a praxe a spolupráce .....	
s odběratelskou sférou .....	25
Kvalifikační a věková struktura akademických pracovníků .....	26
Rozvoj výzkumné, vývojové, umělecké a další tvůrčí činností a posílení vazby .....	
mezi činnostmi vzdělávací a touto činností .....	27
Infrastruktura (materiální, technické a informační zajištění), dostupnost zdrojů .....	
a rozvoj informační infrastruktury .....	27
Infrastruktura výzkumu a vývoje na národní i mezinárodní úrovni .....	29
<b>3. Kvalita a kultura akademického života</b> .....	<b>35</b>
Sociální záležitosti studentů a zaměstnanců .....	35
Znevýhodněné skupiny uchazečů/studentů .....	36
Ubytovací a stravovací služby .....	37
<b>4. Internacionalizace</b> .....	<b>38</b>
Strategie ČZU v oblasti mezinárodní spolupráce, prioritní oblasti .....	38
Zapojení ČZU do mezinárodních vzdělávacích programů a programů výzkumu a vývoje .....	38
Členství ak. pracovníků ČZU v mezinárodních a profesních organizacích a sdruženích .....	39
Mobilita studentů a akademických pracovníků .....	39
Nabídka studia v cizích jazycích .....	45
Společné studijní programy .....	47
<b>5. Zajišťování kvality činností realizovaných na univerzitě</b> .....	<b>50</b>
Systém hodnocení kvality vzdělávání – vnitřní a vnější hodnocení .....	50
Vnější hodnocení, včetně mezinárodního hodnocení .....	52
Údaje o finanční kontrole .....	53



<b>6. Rozvoj vysoké školy</b> .....	<b>55</b>
Zapojení do Rozvojových programů MŠMT .....	55
Zapojení do projektů Fondu rozvoje vysokých škol .....	56
Zapojení do projektů financovaných ze Strukturálních fondů EU .....	56
Programové financování .....	58
<b>7. Závěr</b> .....	<b>61</b>
Realizace Dlouhodobého záměru rozvoje v roce 2006 .....	61
Klíčové faktory SWOT v roce 2006 .....	62
<b>Přílohy</b> .....	<b>64 - 69</b>





